

Thy Forsyning A/S

Tigervej 8
7700 Thisted

ÅRSRAPPORT

2025

15. REGNSKABSÅR

Årsrapporten er fremlagt og godkendt på
selskabets ordinære generalforsamling
den / 2026

Dirigent

CVR-nr. 33 86 55 62

INDHOLDSFORTEGNELSE

Side

Selskabsoplysninger

Selskabsoplysninger 3

Påtegninger

Ledelsespåtegning 4

Den uafhængige revisors erklæring 5 - 7

Ledelsesberetning

Hoved og nøgletal 8

Ledelsesberetning 9 - 12

Koncern og årsregnskab 1. januar - 31. december

Anvendt regnskabspraksis 13 - 19

Resultatopgørelse 20

Balance 21 - 22

Egenkapitalopgørelsen 23

Pengestrømsopgørelse 24

Noter 25 - 30

Penneo dokumentnøgle: EBHIQ-QP7EQ-OJ8TR-ATBOH-9WWY6-RWG20

SELSKABSOPLYSNINGER

Selskabet

Thy Forsyning A/S
Tigervej 8
7700 Thisted

CVR-nr.: 33 86 55 62
Stiftet: 1. juli 2011
Hjemsteds kommune: Thisted
Regnskabsår: 1. januar - 31. december

Bestyrelse

Kristian Tilsted, formand
Jørgen Andersen, næstformand
Henning Holm
Lene Kjelgaard Jensen
Morten Bo Bertelsen
Nicole Toft, medarbejdervalgt
Rasmus Esmann Overgaard, medarbejdervalgt

Direktion

Helle Korsgaard, adm. direktør

Revision

EY Godkendt Revisionspartnerselskab
Værkmestergade 25
8100 Aarhus C

Pengeinstitut

Danske Bank
Jernbanegade 7A
7700 Thisted

LEDELSESPÅTEGNING

Bestyrelse og direktion har dags dato behandlet og godkendt årsrapporten for Thy Forsyning A/S for 1. januar - 31. december 2025.

Årsrapporten aflægges i overensstemmelse med årsregnskabsloven.

Det er vores opfattelse, at koncernregnskabet og årsregnskabet giver et retvisende billede af koncernens og selskabets aktiver, passiver og finansielle stilling pr. 31. december 2025 samt af resultat af koncernens og selskabets aktiviteter og koncernens pengestrømme for regnskabsåret 1. januar - 31. december 2025.

Det er endvidere vores opfattelse, at ledelsesberetningen indeholder en retvisende redegørelse for de forhold, beretningen omhandler.

Årsrapporten indstilles til generalforsamlingens godkendelse.

Tilsted, den 7. maj 2026

Direktion:

Helle Korsgaard

Bestyrelse:

Kristian Tilsted
Formand

Jørgen Andersen
Næstformand

Henning Holm

Lene Kjelgaard Jensen

Morten Bo Bertelsen

Nicole Toft
Medarbejdervalgt

Rasmus Esmann Overgaard
Medarbejdervalgt

DEN UAFHÆNGIGE REVISORS REVISIONSPÅTEGNING

Til kapitalejeren i Thy Forsyning A/S

Konklusion

Vi har revideret koncernregnskabet og årsregnskabet for Thy Forsyning A/S for regnskabsåret 1. januar - 31. december 2025, der omfatter anvendt regnskabspraksis, resultatopgørelse, balance, egenkapitalopgørelse og noter for såvel koncernen som selskabet samt pengestrømsopgørelse for koncernen. Koncernregnskabet og årsregnskabet udarbejdes efter årsregnskabsloven.

Det er vores opfattelse, at koncernregnskabet og årsregnskabet giver et retvisende billede af koncernens og selskabets aktiver, passiver og finansielle stilling pr. 31. december 2025 samt af resultatet af koncernens og selskabets aktiviteter og koncernens pengestrømme for regnskabsåret 1. januar - 31. december 2025 i overensstemmelse med årsregnskabsloven.

Grundlag for konklusion

Vi har udført vores revision i overensstemmelse med internationale standarder om revision og de yderligere krav, der er gældende i Danmark. Vores ansvar ifølge disse standarder og krav er nærmere beskrevet i revisionspåtegningens afsnit "Revisors ansvar for revisionen af koncernregnskabet og årsregnskabet". Det er vores opfattelse, at det opnåede revisionsbevis er tiltrækkeligt og egnet som grundlag for vores konklusion.

Uafhængighed

Vi er uafhængige af virksomheden i overensstemmelse med International Ethics Standards Board for Accountants' internationale retningslinjer for revisors etiske adfærd (IESBA Code) og de yderligere etiske krav, der er gældende i Danmark, ligesom vi har opfyldt vores øvrige etiske forpligtelser i henhold til disse krav og IESBA Code.

Ledelsens ansvar for koncernregnskabet og årsregnskabet

Ledelsen har ansvaret for udarbejdelsen af et koncernregnskab og et årsregnskab, der giver et retvisende billede i overensstemmelse med årsregnskabsloven. Ledelsen har endvidere ansvaret for den interne kontrol, som ledelsen anser for nødvendig for at udarbejde et koncernregnskab og et årsregnskab uden væsentlig fejlinformation, uanset om denne skyldes besvigelser eller fejl.

Ved udarbejdelsen af koncernregnskabet og årsregnskabet er ledelsen ansvarlig for at vurdere koncernens og selskabets evne til at fortsætte driften; at oplyse om forhold vedrørende fortsat drift, hvor dette er relevant; samt at udarbejde koncernregnskabet og årsregnskabet på grundlag af regnskabsprincippet om fortsat drift, medmindre ledelsen enten har til hensigt at likvidere koncernen eller selskabet, indstille driften eller ikke har andet realistisk alternativ end at gøre dette.

Revisors ansvar for revisionen af koncernregnskabet og årsregnskabet

Vores mål er at opnå høj grad af sikkerhed for, om koncernregnskabet og årsregnskabet som helhed er uden væsentlig fejlinformation, uanset om denne skyldes besvigelser eller fejl, og at afgive en revisionspåtegning med en konklusion. Høj grad af sikkerhed er et højt niveau af sikkerhed, men er ikke en garanti for, at en revision, der udføres i overensstemmelse med internationale standarder om revision og de yderligere krav, der er gældende i Danmark, altid vil afdække væsentlig fejlinformation, når sådan findes. Fejlinformationer kan opstå som følge af besvigelser eller fejl og kan betragtes som væsentlige, hvis det med rimelighed kan forventes, at de enkeltvis eller samlet har indflydelse på de økonomiske beslutninger, som regnskabsbrugere træffer på grundlag af koncernregnskabet og årsregnskabet.

DEN UAFHÆNGIGE REVISORS REVISIONSPÅTEGNING

Som led i en revision, der udføres i overensstemmelse med internationale standarder om revision og de yderligere krav, der er gældende i Danmark, foretager vi faglige vurderinger og opretholder professionel skepsis under revisionen. Herudover:

- Identificerer og vurderer vi risikoen for væsentlig fejlinformation i koncernregnskabet og årsregnskabet, uanset om denne skyldes besvigelser eller fejl, udformer og udfører revisionshandlinger som reaktion på disse risici samt opnår revisionsbevis, der er tilstrækkeligt og egnet til at danne grundlag for vores konklusion. Risikoen for ikke at opdage væsentlig fejlinformation forårsaget af besvigelser er højere end ved væsentlig fejlinformation forårsaget af fejl, idet besvigelser kan omfatte sammensværgelser, dokumentfalsk, bevidste udeladelser, vildledning eller tilsidesættelse af intern kontrol.
- Opnår vi forståelse af den interne kontrol med relevans for revisionen for at kunne udforme revisionshandlinger, der er passende efter omstændighederne, men ikke for at kunne udtrykke en konklusion om effektiviteten af koncernens og selskabets interne kontrol.
- Tager vi stilling til, om den regnskabspraksis, som er anvendt af ledelsen, er passende, samt om de regnskabsmæssige skøn og tilknyttede oplysninger, som ledelsen har udarbejdet, er rimelige.
- Konkluderer vi, om ledelsens udarbejdelse af koncernregnskabet og årsregnskabet på grundlag af regnskabsprincippet om fortsat drift er passende, samt om der på grundlag af det opnåede revisionsbevis er væsentlig usikkerhed forbundet med begivenheder eller forhold, der kan skabe betydelig tvivl om koncernens og selskabets evne til at fortsætte driften. Hvis vi konkluderer, at der er en væsentlig usikkerhed, skal vi i vores revisionspåtegning gøre opmærksom på oplysninger herom i koncernregnskabet og årsregnskabet eller, hvis sådanne oplysninger ikke er tilstrækkelige, modificere vores konklusion. Vores konklusion er baseret på det revisionsbevis, der er opnået frem til datoen for vores revisionspåtegning. Fremtidige begivenheder eller forhold kan dog medføre, at koncernen og selskabet ikke længere kan fortsætte driften.
- Tager vi stilling til den samlede præsentation, struktur og indhold af koncernregnskabet og årsregnskabet, herunder noteoplysningerne, samt om koncernregnskabet og årsregnskabet afspejler de underliggende transaktioner og begivenheder på en sådan måde, at der gives et retvisende billede heraf.
- Planlægger og udfører vi koncernrevisionen for at opnå tilstrækkeligt og egnet revisionsbevis vedrørende de finansielle oplysninger for virksomhederne eller forretningsenhederne i koncernen som grundlag for at udforme en konklusion om koncernregnskabet og årsregnskabet. Vi er ansvarlige for at lede, føre tilsyn med og gennemgå det udførte revisionsarbejde til brug for koncernrevisionen. Vi er eneansvarlige for vores revisionskonklusion.

Vi kommunikerer med den øverste ledelse om bl.a. det planlagte omfang og den tidsmæssige placering af revisionen samt betydelige revisionsmæssige observationer, herunder eventuelle betydelige mangler i intern kontrol, som vi identificerer under revisionen.

Udtalelse om ledelsesberetningen

Ledelsen er ansvarlig for ledelsesberetningen.

Vores konklusion om koncernregnskabet og årsregnskabet omfatter ikke ledelsesberetningen, og vi udtrykker ingen form for konklusion med sikkerhed om ledelsesberetningen.

DEN UAFHÆNGIGE REVISORS REVISIONSPÅTEGNING

I tilknytning til vores revision af koncernregnskabet og årsregnskabet er det vores ansvar at læse ledelsesberetningen og i den forbindelse overveje, om ledelsesberetningen er væsentligt inkonsistent med koncernregnskabet eller årsregnskabet eller vores viden opnået ved revisionen eller på anden måde synes at indeholde væsentlig fejlinformation.

Vores ansvar er derudover at overveje, om ledelsesberetningen indeholder krævede oplysninger i henhold til årsregnskabsloven.

Baseret på det udførte arbejde er det vores opfattelse, at ledelsesberetningen er i overensstemmelse med koncernregnskabet og årsregnskabet og er udarbejdet i overensstemmelse med årsregnskabslovens krav. Vi har ikke fundet væsentlig fejlinformation i ledelsesberetningen.

Aarhus, den 7. maj 2026

EY Godkendt Revisionspartnerselskab

CVR.nr. 30 70 02 28

Michael N. C. Nielsen
statsaut. revisor
mne26738

Marianne Westermann
statsaut. revisor
mne49076

HOVED-OG NØGLETAL FOR KONCERNEN

tkr.	2025	2024	2023	2022	2021
Hovedtal					
Nettoomsætning	235.035	223.510	115.148	113.949	116.297
Bruttoresultat	22.728	34.011	9.934	11.646	17.855
Resultat af primær drift	10.068	21.198	2.765	5.127	11.974
Resultat af finansielle poster	-602	-149	2.250	-7.257	-2.325
Årets resultat efter skat	10.475	20.991	4.942	-1.960	9.433
Anlægsaktiver	1.923.591	1.868.389	1.739.705	1.726.173	1.735.000
Omsætningsaktiver	182.131	148.146	122.581	127.186	121.684
Aktiver i alt	2.105.722	2.016.535	1.862.286	1.853.359	1.856.684
Egenkapital	1.754.072	1.743.597	1.721.927	1.716.985	1.718.945
Pengestrøm fra driften	120.832	95.063	64.072	56.561	61.342
Pengestrøm til investeringer	-159.621	-124.542	-71.524	-47.910	-75.590
Til investering i materielle anlægsaktiver	-143.367	-107.244	-71.524	-47.885	-75.590
Pengestrøm fra finansiering	42.026	23.341	-1.765	-2.803	940
Pengestrøm i alt	3.237	-6.138	-9.216	5.849	-13.308
Nøgletal					
Overskudsgrad	4,3%	9,5%	2,4%	4,5%	10,3%
Bruttomargin	9,7%	15,2%	8,6%	10,2%	15,4%
Likviditetsgrad	1,87	1,68	2,83	3,43	3,43
Egenkapitalandel (soliditet)	83,3%	86,5%	92,5%	92,6%	92,6%
Egenkapitalforrentning	0,6%	1,2%	0,3%	-0,1%	0,5%
Gennemsnitlig antal fuldtidsbeskæftigede	67	61	36	34	33

NØGLETAL

Nøgletallene er beregnet i overensstemmelse med Finansforeningens anbefalinger.

De i hoved- og nøgletaloversigten anførte nøgletal er beregnet således:

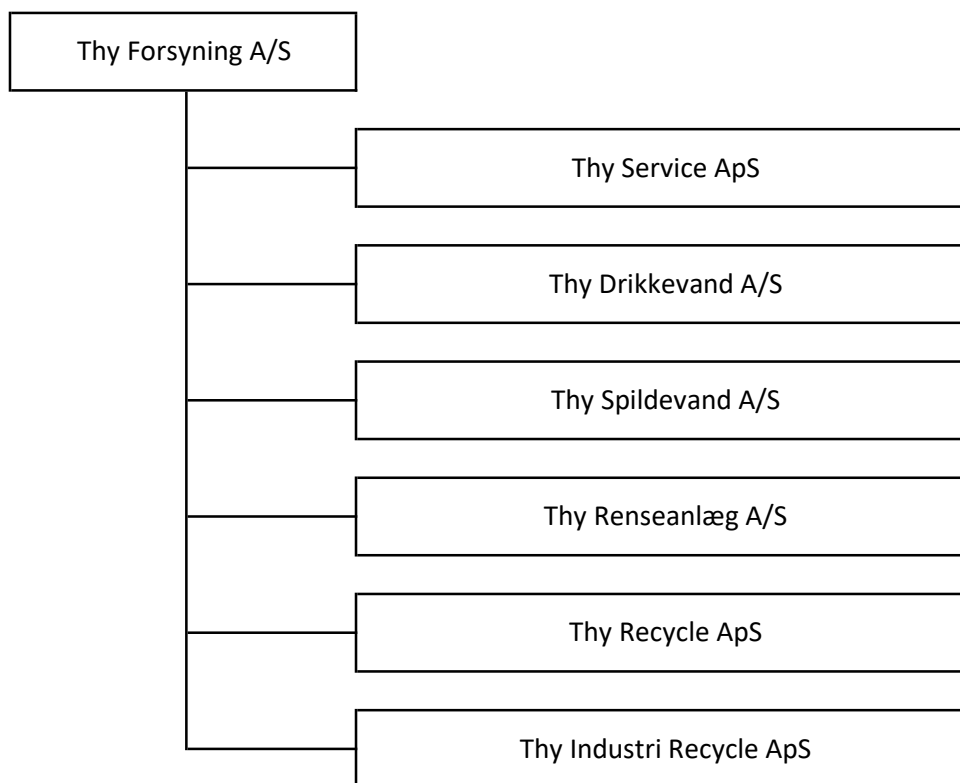
Overskudsgrad	$\frac{\text{Resultat af primær drift} \times 100}{\text{Nettoomsætning}}$
Bruttomargin	$\frac{\text{Bruttoresultat} \times 100}{\text{Nettoomsætning}}$
Likviditetsgrad	$\frac{\text{Omsætningsaktiver}}{\text{Kortfristede gældsforpligtelser i alt}}$
Egenkapitalandel (soliditet)	$\frac{\text{Egenkapital, ultimo} \times 100}{\text{Passiver i alt, ultimo}}$
Egenkapitalforrentning	$\frac{\text{Ordinært resultat efter skat} \times 100}{\text{Gennemsnitlig egenkapital}}$

LEDELSESBERETNING

Hovedaktivitet

Selskabets væsentligste aktivitet er at eje kapitalandele i Thy Drikkevand A/S, Thy Spildevand A/S, Thy Renseanlæg A/S, Thy Recycle ApS, Thy Industri Recycle ApS og Thy Service ApS.

Koncernoversigt:



Thy Drikkevand A/S indvinder grundvand fra 8 kildepladser, der behandles og distribueres gennem ca. 850 km. vandledning til ca. 12.400 forbrugere. For 2025 er der afregnet ca. 3,08 mio. m3 drikkevand.

Thy Spildevand A/S' aktivitet består i at eje og drive kloakledninger, pumpestationer og bassiner udenfor spildevandsanlæggene i Thisted Kommune.

Thy Spildevand A/S indsamler spildevand fra ca. 15.800 boliger og erhvervsvirksomheder og transporterer det til 5 renselanlæg via et ledningsnet på ca. 850 km. med ca. 360 pumpestationer, hvoraf ca. 200 stk. er husstandspumpestationer. Herudover er der ca. 200 km. regnvandsledning.

Ydelsen vedr. rensning af spildevand købes af selskabet Thy Renseanlæg A/S.

Thy Recycle ApS driver 4 genbrugscentre i Thisted kommune ud over indsamlingen af dagrenovation.

Thy Industri Recycle ApS indsamler erhvervmæssig farlig affald.

Selskaberne køber arbejdskraft og administrative ydelser fra Thy Service ApS.

LEDELSESBERETNING

Udvikling i aktiviteter og økonomiske forhold

Årets resultat

Koncernen har i 2025 realiseret følgende resultater:
tkr.

	Nettoomsætning	Resultat før skat	Skat	Årets resultat
Thy Forsyning A/S	0	10.457	18	10.475
Thy Drikkevand A/S	34.440	-16.230	0	-16.230
Thy Spildevand A/S	97.773	21.269	2.510	23.779
Thy Renseanlæg A/S	37.404	2.466	0	2.466
Thy Recycle ApS	86.517	2.393	-2.393	0
Thy Industri Recycle ApS	4.876	653	-144	509
Thy Service ApS	50.493	0	15	15
Elimineringer	-76.468	-10.539	0	-10.539
I alt for koncernen	235.035	10.469	6	10.475

Selskaberne Thy Drikkevand A/S, Thy Spildevand A/S og Thy Renseanlæg A/S er underlagt reglerne i vandsektorlovgivningen, der sætter et loft for, hvor meget selskaberne må opkræve hos kunderne. Samtidig er selskaberne også underlagt et generelt princip om, at der ikke må opkræves mere hos kunderne end der er behov for til udgifter til drift og investeringer.

Selskabet Thy Recycle ApS er reguleret efter affaldslovgivningen ud fra et "hvile-i-sig-selv"-princip. Det betyder, at der over en årrække skal være balance mellem selskabets udgifter og indtægter. Selskabets udgifter til etablering, drift, vedligeholdelse, administration, forrentning af lån og investering skal med andre ord dækkes fuldt ud af bidrag fra brugerne.

Selskabet Thy Industri Recycle ApS er et kommercielt selskab på almindelige markedsmæssige vilkår.

Thy Service ApS sælger ydelser til de øvrige selskaber i koncernen til kostpris.

Selskabets udviklingsaktiviteter og økonomiske forhold er beskrevet i de underliggende selskaber.

Koncernens resultatopgørelse for 2025 udviser et overskud på 10.475 t.kr. mod et overskud på 20.991 t.kr. sidste år, og koncernens egenkapital pr. 31. december 2025 udgør 1.754.072 t.kr. Ledelsen anser dette for værende tilfredsstillende.

Koncernens samlede investeringer har i 2025 udgjort 145.302 t.kr.

LEDELSESBERETNING

Skattesagen

Vandsektoren har været igennem et omfattende sagsforløb om den skattemæssige værdiansættelse af vandsektorselskabernes anlægsaktiver. Pilotsagerne i sagskomplekset blev afgjort af Højesteret den 8. november 2018. Thy Drikkevand A/S, Thy Spildevand A/S og Thy Renseanlæg A/S har derfor indregnet konsekvenserne af pilotsagerne i årsregnskabet og selvangivelsen for 2018, således at årsregnskab og selvangivelse var retvisende. I løbet af 2019 har Skattestyrelsen udsendt et styresignal, og der har løbende været drøftelser med Skattestyrelsen om håndtering af afgørelsen. Styresignalet og drøftelserne med Skattestyrelsen ændrer ikke ved indregningen af Højesteretsafgørelsen i Thy Drikkevand A/S, Thy Spildevand A/S og Thy Renseanlæg A/S årsregnskab og selvangivelse for 2018. Skattestyrelsen har i 2024 anmodet om og modtaget materialet til brug for nye skatteopgørelser. Sagen er dermed under behandling hos Skattestyrelsen og endelig afgørelse forventes i løbet af 2026.

Særlige risici

Thy Drikkevand A/S, Thy Spildevand A/S og Thy Renseanlæg A/S reguleres af Konkurrence- og Forbrugerstyrelsen med hjemmel i Vandsektorloven, som stiller krav om effektiv drift og omkostningseffektive investeringer, herunder både generelle effektiviseringskrav samt individuelle effektiviseringskrav til de enkelte vandselskaber.

Generelle risici

Koncernens væsentligste driftsrisiko er knyttet til evnen til at have konstant fokus på sikker drift, varen skal leveres 24 timer i døgnet, 7 dage om ugen, 365 dage om året kombineret med konstant fokus på effektivisering af de interne processer. Desuden er det væsentligt for koncernen hele tiden at være på forkant med den teknologiske udvikling inden for administration, produktion og distribution af drikkevand og spildevand, samt håndtering af affald.

Miljøforhold

Thy Drikkevand A/S påvirker miljøet direkte via bortskaffelse af en mindre mængde af skyllevand fra vandværkernes filterskylninger. Thy Drikkevand A/S påvirker miljøet indirekte via forbrug af el, vand, materialer og brændstoffer mv.

Thy Renseanlæg A/S påvirker miljøet direkte fra alle renselanlæg gennem udledning af rensed spildevand, bortskaffelse af slam, ristegods og sand gennem regnbetingede udløb som konsekvens af store regnhændelser. Thy Renseanlæg A/S og Thy Spildevand A/S påvirker miljøet indirekte via forbrug af el, vand, hjælpepestoffer, materialer og brændstoffer mv.

Thy Recycle ApS påvirker miljøet direkte via bortskaffelse af affald. Der er ingen direkte behandling af affald. Thy Recycle ApS påvirker miljøet indirekte via forbrug af el, vand, materialer og brændstoffer mv.

Thy Industri Recycle ApS påvirker miljøet direkte via bortskaffelse af farlig affald, samt bortskaffelse af slam. Thy Industri Recycle ApS påvirker miljøet indirekte via forbrug af el, vand, materialer og brændstoffer mv.

Thy Service ApS påvirker miljøet indirekte via forbrug af el, materialer og brændstoffer mv.

Ledelsen vurderer ikke, at koncernen samlet set har nogen væsentlig negativ påvirkning på det eksterne miljø.

LEDELSESBERETNING

Forventninger til fremtiden

Datterselskaberne har i regnskabsåret 2026 fastlagt taksterne, så det forventes at balancere likviditetsmæssigt. Regnskabsmæssigt forventer koncernen et positivt resultat i niveauet 20.740 t.kr. før skat og regulering af over/underdækning.

Koncernen forventede et positivt resultat i niveauet 21.599 t.kr. for regnskabsåret 2025. Resultatet for regnskabsåret er på niveau med forventningerne, idet resultatet blev positivt på 22.364 t.kr. før skat og uden regulering af over-/underdækning og tidsmæssige forskelle. Det til trods for, at der er nedskrivninger og tab på 19 mio. kr. på grunde købt til beskyttelse af grundvandsressourcer i 2025, hvilket ikke var forventet på budgetlægnings tidspunktet for 2025.

ANVENDT REGNSKABSPRAKSIS

Årsrapporten for Thy Forsyning A/S for 2025 er aflagt i overensstemmelse med den danske årsregnskabslovs bestemmelser for virksomheder i regnskabsklasse C (mellem).

Årsregnskabet er aflagt efter samme regnskabspraksis som sidste år.

Med henvisning til årsregnskabslovens § 86, stk. 4, udarbejdes der ikke pengestrømsopgørelse for moderselskabet, da modervirksomhedens pengestrømme indgår i den samlede pengestrømsopgørelse for koncernen.

Reguleringsmæssig over/underdækning og tidsmæssige forskelle

Vandsektortilsynet under Konkurrencestyrelsen fastsætter årligt vandselskabernes reguleringsmæssige over/underdækning. Såfremt der fremkommer en reguleringsmæssig overdækning, hvor der er opkrævet forbrugerne beløb, der overstiger den økonomiske ramme, indregnes beløbet som gæld. Såfremt der fremkommer en reguleringsmæssig underdækning, hvor der er opkrævet forbrugerne mindre end den økonomiske ramme indregnes dette som et tilgodehavende, såfremt bestyrelsen har besluttet at opkræve beløbet.

Da Vandsektortilsynets opgørelse altid er forskudt opgør selskabet efter samme bestemmelser en reguleringsmæssig over/underdækning for regnskabsåret, som behandles som ovenfor.

Overstiger de hos forbrugerne opkrævede beløb omkostningerne ved deres respektive affaldsordninger, herunder årets afskrivninger på anlægsaktiver anskaffet før selskabsgørelsen af affaldsaktiviteten, indregnes forskellen i balancen som en gældsforpligtelse.

Er de hos forbrugerne opkrævede beløb lavere end omkostningerne ved de respektive affaldsordninger, herunder årets afskrivninger på anlægsaktiver anskaffet før selskabsgørelsen af affaldsaktiviteten, indregnes forskellen under tilgodehavender, hvis forskellen forventes opkrævet.

Tidsmæssige forskelle i brugerbetaling er enten en udskudt eller fremrykket betaling fra forbrugerne for selskabets anlægsaktiver i forhold til de regnskabsmæssige afskrivninger. Forskellen indregnes i balancen under tidsmæssige forskelle.

Regulering af over/underdækning og tidsmæssige forskelle indregnes i nettoomsætningen.

Indregnede over/underdækninger er et udtryk for, at der enten er opkrævet for meget eller for lidt vedrørende leverede ydelser til forbrugerne hvorfor beløbet indregnes i selskabets omsætning. Såvel reguleringsmæssig over- som underdækning indregnes i balancen under teksten "reguleringsmæssig over/underdækning".

Generelt om indregning og måling

I resultatopgørelsen indregnes indtægter i takt med, at de indtjenes, herunder indregnes værdireguleringer af finansielle aktiver og forpligtelser. I resultatopgørelsen indregnes ligeledes alle omkostninger, herunder afskrivninger og nedskrivninger.

Aktiver indregnes i balancen, når det er sandsynligt, at fremtidige økonomiske fordele vil tilflyde selskabet, og aktivets værdi kan måles pålideligt.

Forpligtelser indregnes i balancen, når det er sandsynligt, at fremtidige økonomiske fordele vil fragå selskabet, og forpligtelsens værdi kan måles pålideligt.

ANVENDT REGNSKABSPRAKSIS

Ved første indregning måles aktiver og forpligtelser til kostpris. Efterfølgende måles aktiver og forpligtelser som beskrevet for hver enkelt regnskabspost nedenfor.

Visse finansielle aktiver og forpligtelser måles til amortiseret kostpris, hvorved der indregnes en konstant effektiv rente over løbetiden. Amortiseret kostpris opgøres som oprindelig kostpris med fradrag af eventuelle afdrag samt tillæg/fradrag af den akkumulerende amortisering af forskellen mellem kostpris og nominelt beløb.

Ved indregning og måling tages hensyn til forudsigelige tab og risici, der fremkommer inden Koncernregnskabet aflægges, og som be- eller afkræfter forhold, der eksisterede på balancedagen.

Den regnskabsmæssige værdi af materielle anlægsaktiver gennemgås årlig for at afgøre, om der er indikation af værdiforringelse ud over det, som udtrykkes ved normal afskrivning.

Hvis dette er tilfældet, foretages nedskrivning til den lavere genindvindingsværdi. Som genindvindingsværdi anvendes den højeste værdi af nettosalgspris og kapitalværdi. Kapitalværdien opgøres som nutidsværdien af de forventede nettopengestrømme fra anvendelse af aktivet eller aktivgruppen.

Koncernregnskabet

Koncernregnskabet omfatter moderselskabet Thy Forsyning A/S og datterselskaberne Thy Drikkevand A/S, Thy Spildevand A/S, Thy Renseanlæg A/S, Thy Recycle ApS, Thy Industri Recycle ApS og Thy Service ApS, hvori Thy Forsyning A/S har bestemmende indflydelse. Bestemmende indflydelse er beføjelsen til at styre en dattervirksomheds finansielle og driftsmæssige beslutninger. Derudover stilles der krav om muligheden for at opnå et økonomisk afkast af investeringen.

Ved konsolidering foretages eliminering af koncerninterne indtægter og omkostninger, aktiebesiddelser, interne mellemværender og udbytte samt realiserede og urealiserede fortjenester og tab ved transaktioner mellem de konsoliderede virksomheder.

RESULTATOPGØRELSEN

Nettoomsætning

Virksomheden har som fortolkningsbidrag for indregning af omsætning valgt IAS 18.

Nettoomsætningen indregnes i resultatopgørelsen i takt med levering. Nettoomsætningen indregnes ekskl. moms og afgifter opkrævet på vegne af tredjepart og måles til dagsværdien af det aftalte vederlag.

Nettoomsætningen korrigeres med en eventuel over- eller underdækning.

Produktions- og distributionsomkostninger

Produktions- og distributionsomkostninger omfatter omkostninger, herunder drift og vedligeholdelse af pumpestationer, værker, ledninger, bassiner, SRO-anlæg, slam, affaldsfraktioner, af- og nedskrivninger, afgang samt lønninger og gager, der afholdes for at opnå årets nettoomsætning. Lønninger og gager er inklusive feriepenge og pensioner, samt andre omkostninger til social sikring m.v. til virksomhedens medarbejdere.

Administrationsomkostninger

Administrationsomkostninger omfatter omkostninger til administrative funktioner, herunder vederlag til medarbejdere i administrationen, kundeadministration og information, administrativ it, revision, kontorhold, afskrivninger vedr. aktiver, der benyttes til administration, inkassobehandling og tab på kunder.

ANVENDT REGNSKABSPRAKSIS

Andre driftsindtægter og andre driftsomkostninger

Andre driftsindtægter- og omkostninger indeholder regnskabsposter af sekundær karakter i forhold til virksomhedens hovedaktivitet herunder tømningssordning.

Andre driftsindtægter omfatter også offentlige refusioner.

Finansielle indtægter og omkostninger

Finansielle indtægter- og omkostninger indeholder renteindtægter og -omkostninger samt tillæg og godtgørelse under acontoskatteordningen mv. Finansielle indtægter og omkostninger indregnes i resultatopgørelsen med de beløb, der vedrører regnskabsåret.

Finansielle indtægter og omkostninger består endvidere af urealiseret og realiseret kurstab/gevinst relateret til værdipapirbeholdning.

Resultat af kapitalandele i datterselskaber

I moderselskabets resultatopgørelse indregnes den forholdsmæssige andel af de enkelte datterselskabers resultat efter skat efter fuld eliminering af intern avance/tab.

Skat

Modervirksomheden er omfattet af de danske regler om tvungen sambeskatning af koncernens danske dattervirksomheder. Dattervirksomheder indgår i sambeskatningen fra det tidspunkt, hvor de indgår i konsolideringen i koncernregnskabet og frem til det tidspunkt, hvor de udgår fra konsolideringen.

Modervirksomheden er administrationsselskab for sambeskatningen og afregner som følge heraf alle betalinger af selskabsskat med skattemyndighederne.

Den aktuelle danske selskabsskat fordeles ved afregning af sambeskatningsbidrag mellem de sambeskattede virksomheder i forhold til disses skattepligtige indkomster. I tilknytning hertil modtager virksomheder med skattemæssigt underskud sambeskatningsbidrag fra virksomheder, der har kunnet anvende dette underskud til nedsættelse af eget skattemæssigt underskud.

Årets skat, der består af årets aktuelle selskabsskat, årets sambeskatningsbidrag og ændring i udskudt skat - herunder som følge af ændring i skattesats - indregnes i resultatopgørelsen med den del, der kan henføres til årets resultat, og direkte i egenkapitalen med den del, der kan henføres til poster direkte i egenkapitalen.

BALANCE

Materielle anlægsaktiver

Materielle anlægsaktiver omfatter grunde og bygninger, infrastrukturanlæg, produktionsanlæg og maskiner, samt andre anlæg, driftsmateriel og inventar. Materielle anlægsaktiver anskaffet før 1. januar 2010 er målt til standardpriser med fradrag af akkumulerede afskrivninger baseret på standardlevetider. Standardpriser og standardlevetider er udmeldt af Vandsektortilsynet i forbindelse med opgørelsen af den reguleringsmæssige åbningsbalance.

ANVENDT REGNSKABSPRAKSIS

Materielle anlægsaktiver

Standardværdierne anført ovenfor vurderes at være udtryk for, at materielle anlægsaktiver er målt til dagsværdien af anlæggene, idet standardværdierne giver selskaberne ret til at opkræve et beløb svarende til standardværdierne hos forbrugerne over en årrække.

Materielle anlægsaktiver anskaffet 1. januar 2010 eller senere måles kostpris med fradrag af akkumulerede af- og nedskrivninger. Afskrivningsgrundlaget opgøres under hensyntagen til aktivets restværdi efter afsluttet brugstid og reduceres med eventuelle nedskrivninger. Afskrivningsperioden og restværdien fastsættes på anskaffelsestidspunktet og revurderes årligt. Overstiger restværdien aktivets regnskabsmæssige værdi, ophører afskrivning.

Ved ændring i afskrivningsperioden eller restværdien indregnes virkningen for afskrivninger fremadrettet som en ændring i regnskabsmæssigt skøn.

Der foretages lineære afskrivninger baseret på følgende vurdering af aktivernes forventede brugstider og restværdi.

	Brugstid	Restværdi
Bygninger.....	10-75 år	0%
Infrastruktur anlæg.....	15-100 år	0%
Produktionsanlæg.....	10-60 år	0%
Andre anlæg, driftsmateriel og inventar.....	3-10 år	0%

Afskrivninger indregnes i resultatopgørelsen under henholdsvis produktions-, distributions- og administrationsomkostninger. Der afskrives ikke på grunde.

Anlæg under udførelse udgøres af anlæg, der på balancedagen endnu ikke er klar til at tage i brug. Anlæg under udførelse afskrives ikke.

Fortjeneste eller tab ved afhændelse af materielle anlægsaktiver opgøres som forskellen mellem salgspris med fradrag af salgskomkostninger og den regnskabsmæssige værdi på salgstidspunktet.

Fortjeneste eller tab indregnes i resultatopgørelsen under henholdsvis produktions-, distributions- og administrationsomkostninger.

Finansielle anlægsaktiver

Kapitalandele i dattervirksomheder måles i moderselskabets balance efter den indre værdis metode.

Kapitalandele i dattervirksomheder måles i balancen til den forholdsmæssige andel af virksomhedernes regnskabsmæssige indre værdi opgjort efter moderselskabets regnskabspraksis med fradrag efter tillæg af urealiserede koncerninterne avancer og tab og med tillæg eller fradrag af resterende værdi af positiv eller negativ goodwill opgjort efter overtagelsesmetoden.

Dattervirksomheder med negativ regnskabsmæssig indre værdi måles til 0 kr., og et eventuelt tilgodehavende hos disse virksomheder nedskrives med moderselskabets andel af den negative indre værdi, i det omfang det vurderes som uerholdeligt. Såfremt den regnskabsmæssige negative indre værdi overstiger tilgodehavender, indregnes det resterende beløb under hensatte forpligtelser i det omfang, modervirksomheden har en retlig eller faktisk forpligtelse til at dække dattervirksomhedernes underbalance.

ANVENDT REGNSKABSPRAKSIS

Kapitalandele i dattervirksomheder, der måles til regnskabsmæssig indre værdi, er underlagt krav om nedskrivningstest, hvis der foreligger indikationer på værdiforringelse.

Nettoopskrivning af kapitalandele i dattervirksomheder overføres under egenkapitalen til reserve for nettoopskrivning efter den indre værdis metode i det omfang, den regnskabsmæssige værdi overstiger anskaffelsesværdien. Ved køb af dattervirksomheder anvendes overtagelsesmetoden, jf. beskrivelse ovenfor under koncernregnskabet.

Andre kapitalandele består af noterede aktier, der af ledelsen anses som en langfristet investering. Unoterede aktier måles til kostpris. Realiserede og urealiserede kursgevinster og tab indregnes i resultatopgørelsen.

Varebeholdninger

Varebeholdninger måles til kostpris efter FIFO-princippet. I tilfælde, hvor nettorealiseringsværdien er lavere end kostprisen, nedskrives til denne lavere værdi.

Kostpris omfatter anskaffelsespris med tillæg af hjemtagelsesomkostninger.

Nettorealiseringsværdi for varebeholdninger opgøres som salgssum med fradrag af omkostninger, der afholdes for at effektuere salget, og fastsættes under hensyntagen til omsættelighed, ukurans og udvikling i forventet salgspris.

Tilgodehavender

Virksomheden har valgt IAS 39 som fortolkningsbidrag for nedskrivninger af finansielle tilgodehavender.

Tilgodehavender måles til amortiseret kostpris, hvilket sædvanligvis svarer til nominel værdi.

Virksomheden har som fortolkningsbidrag for nedskrivninger af finansielle tilgodehavender valgt IAS 39.

Værdien reduceres med nedskrivning til imødegåelse af forventede tab. Der foretages nedskrivning til imødegåelse af tab, hvor der vurderes at være indtruffet en objektiv indikation på, at et tilgodehavende er værdiforringet. Hvis der foreligger en objektiv indikation på, at et individuelt tilgodehavende er værdiforringet, foretages nedskrivning på individuelt niveau.

Nedskrivninger opgøres som forskellen mellem den regnskabsmæssige værdi af tilgodehavender og nutidsværdien af de forventede pengestrømme, herunder realiseringsværdi af eventuelle modtagne sikkerhedsstillelser. Som diskonteringsrentesats anvendes den effektive rente for det enkelte tilgodehavende eller portefølje.

Periodeafgrænsningsposter

Periodeafgrænsningsposter, indregnet under aktiver, omfatter afholdte omkostninger vedrørende efterfølgende regnskabsår.

Værdipapirer

Værdipapirer, der består af børsnoterede obligationer, måles til dagsværdi på balancedagen.

Realiserede kursgevinster og -tab indregnes i resultatopgørelsen under finansielle indtægter og omkostninger.

Likvide beholdninger

Likvide beholdninger består af indestående i banken.

ANVENDT REGNSKABSPRAKSIS

Hensatte forpligtelser

Hensatte forpligtelser omfatter forventede omkostninger til tab på indskrænkning af brugsretten til grunde i forbindelse med grundvandsbeskyttelse. Hensatte forpligtelser indregnes, når virksomheden som følge af en tidligere begivenhed på balancedagen har en retlig eller faktisk forpligtelse, og det er sandsynligt, at indfrielse af forpligtelsen vil medføre en afgang af økonomiske ressourcer. Hensatte forpligtelser måles til netto-realiseringsværdi. Hvis opfyldelse af forpligtelsen tidsmæssigt forventes at ligge langt ude i fremtiden, måles forpligtelsen til dagsværdi. Hensættelsen forventes realiseret inden for 12 måneder efter balancedagen. Det hensatte beløb indregnes under produktions- og distributionsomkostninger.

Skyldig skat og udskudt skat

Aktuelle skatteforpligtelser og tilgodehavende aktuel skat indregnes i balancen som beregnet skat af årets skattepligtige indkomst reguleret for skat af tidligere års skattepligtige indkomster samt for betalte acontoskatte.

Udskudt skat måles af midlertidige forskelle mellem regnskabsmæssig og skattemæssig værdi af aktiver og forpligtelser, dog bortset fra udskudt skat af kapitalandele i tilknyttede virksomheder.

Udskudte skatteaktiver, herunder skatteværdien af fremførselsberettiget skattemæssigt underskud, måles til den værdi, hvortil aktivet forventes at kunne realiseres, enten ved udligning i skat af fremtidig indtjening, eller ved modregning i udskudte skatteforpligtelser inden for samme juridiske skatteenhed.

Udskudt skat måles på grundlag af de skatteregler og skattesatser, der med balancedagens lovgivning til være gældende, når den udskudte skat forventes udløst som aktuel skat.

Gældsforpligtelser

Finansielle gældsforpligtelser, som omfatter gæld til kreditinstitutter og leverandørgæld, indregnes ved låneoptagelse til det modtagne provenu efter fradrag af afholdte transaktionsomkostninger. I efterfølgende perioder måles de finansielle forpligtelser til amortiseret kostpris.

Tilslutningsbidrag vedrørende ledningsanlæg indtægtsføres over 10 år, svarende til den forventede tilbagebetalingsperiode.

Øvrige gældsforpligtelser måles til netto-realiseringsværdi.

Periodeafgrænsningsposter

Periodeafgrænsningsposter, indregnet under forpligtelser, omfatter modtagne betalinger, som vedrører indtægter i efterfølgende regnskabsår.

Omregning af fremmed valuta

Transaktioner i fremmed valuta omregnes til transaktionsdagens kurs. Valutakursdifferencer, der opstår mellem transaktionsdagens kurs og kursen på betalingsdagen, indregnes i resultatopgørelsen som en finansiel post. Hvis valutapositioner anses for sikring af fremtidige pengestrømme, indregnes værdireguleringerne direkte på egenkapitalen.

Tilgodehavender, gæld og andre monetære poster i fremmed valuta, som ikke er afregnet på balancedagen, måles til balancedagens valutakurs. Forskellen mellem balancedagens kurs og kurser på tidspunktet for tilgodehavendets eller gældens opståen indregnes i resultatopgørelsen under finansielle indtægter og omkostninger.

Anlægsaktiver, der er købt i fremmed valuta, måles til kursen på transaktionsdagen.

ANVENDT REGNSKABSPRAKSIS

PENGESTRØMSOPGØRELSE

Pengestrømsopgørelsen viser selskabets pengestrømme fordelt på drifts- og investerings og finansieringsaktivitet for året, årets forskydning i likvider samt selskabets likvider ved årets begyndelse og slutning.

Pengestrøm fra driftsaktivitet

Pengestrømme fra driftsaktivitet opgøres som årets resultat reguleret for ikke-kontante driftsposter, ændring i kapital samt betalt selskabsskat.

Pengestrøm fra investeringsaktivitet

Pengestrømme fra investeringsaktivitet omfatter betaling i forbindelse med køb og salg af virksomheder og aktiviteter samt køb og salg af immaterielle, materielle og finansielle anlægsaktiviteter.

Pengestrøm fra finansieringsaktivitet

Pengestrømme fra finansieringsaktiviteter omfatter ændringer i størrelse og sammensætning af koncernens aktiekapital og omkostninger forbundet hermed samt optagelse af lån, afdrag på rentebærende gæld samt betaling af udbytte til selskabsdeltagere.

Likvider

Likvider omfatter likvide beholdninger.

Dagsværdi

Dagsværdiansættelsen tager udgangspunkt i det primære marked. Hvis et primært marked ikke eksisterer, tages udgangspunkt i det mest fordelagtige marked, som er det marked, der maksimerer prisen på aktivet eller forpligtelsen.

Alle aktiver og forpligtelser, som måles til dagsværdi, eller hvor dagsværdien oplyses, er kategoriseret efter dagsværdihierarkiet, som er beskrevet nedenfor:

Niveau 1: Værdi opgjort ud fra dagsværdien på tilsvarende aktiver/forpligtelser på et velfungerende marked.

Niveau 2: Værdi opgjort ud fra anerkendte værdiansættelsesmetoder på baggrund af observerbare markedsinformationer.

Niveau 3: Værdi opgjort ud fra anerkendte værdiansættelsesmetoder og rimelige skøn foretages på baggrund af ikke-observerbare markedsinformationer.

Hvis det ikke er muligt at opgøre en pålidelig dagsværdi efter ovenstående niveauer, måles aktivet eller forpligtelsen til kostpris.

RESULTATOPGØRELSE 1. JANUAR - 31. DECEMBER

i kr.	Note	Koncern		Moderselskab	
		2025	2024	2025	2024
Omsætning		246.931.033	228.086.490	0	0
Reguleringsmæssig over/underdækning		15.288.221	28.684.774	0	0
Tidsmæssige forskelle		-27.184.123	-33.260.965	0	0
Nettoomsætning		235.035.131	223.510.299	0	0
Produktions- og distributionsomkostninger		-212.307.482	-189.499.089	0	0
BRUTTORESULTAT		22.727.649	34.011.210	0	0
Administrationsomkostninger		-12.659.733	-12.812.714	-82.426	-45.142
RESULTAT AF PRIMÆR DRIFT		10.067.916	21.198.496	-82.426	-45.142
Andre driftsindtægter		5.108.225	3.717.357	0	40.000
Andre driftsomkostninger		-4.106.034	-3.841.597	0	0
DRIFTSRESULTAT		11.070.107	21.074.256	-82.426	-5.142
Resultat af kapitalandele i tilknyttede selskaber		0	0	10.539.055	20.981.914
Finansielle indtægter	1	4.533.370	4.840.309	85	98
Finansielle omkostninger	2	-5.135.623	-4.989.755	0	0
RESULTAT FØR SKAT		10.467.854	20.924.810	10.456.714	20.976.870
Skat af årets driftsresultat		6.975	66.503	18.115	14.443
Skat af årets resultat	3	6.975	66.503	18.115	14.443
ÅRETS RESULTAT		10.474.829	20.991.313	10.474.829	20.991.313

BALANCE 31. DECEMBER

AKTIVER i kr.	Note	Koncern		Moderselskab	
		2025	2024	2025	2024
Materielle aktiver					
Grunde og bygninger		135.572.532	76.917.573	0	0
Infrastruktur anlæg		1.556.793.278	1.549.134.294	0	0
Produktionsanlæg		166.490.103	162.813.304	0	0
Andre anlæg, driftsmateriel og inventar		33.584.098	37.653.746	0	0
Anlæg under udførelse		31.085.969	41.804.982	0	0
	4	1.923.525.980	1.868.323.899	0	0
Finansielle anlægsaktiver					
Andre kapitalandele	5	65.000	65.000	15.000	15.000
Kapitalandele i dattervirksomheder	6	0	0	1.754.809.053	1.744.269.998
		65.000	65.000	1.754.824.053	1.744.284.998
ANLÆGSAKTIVER I ALT		1.923.590.980	1.868.388.899	1.754.824.053	1.744.284.998
Varebeholdninger		1.913.746	1.403.159	0	0
Tilgodehavender					
Tilgodehavender fra salg og tjenesteydelser		17.356.760	13.742.106	0	0
Tilgodehavende selskabsskat		18.312.599	17.523.718	114.849	114.849
Udskudt skatteaktiv	7	279.021	272.046	0	0
Tilgodehavende sambeskatningsbidrag		0	0	2.528.253	1.110
Andre tilgodehavender		7.559.878	13.218.284	8.948	0
Underdækning		19.276.704	3.417.280	0	0
Periodeafgrænsningsposter	8	2.414.904	2.412.538	0	0
		65.199.866	50.585.972	2.652.050	115.959
Værdipapirer	9	105.327.095	89.703.663	0	0
Likvide beholdninger		9.689.933	6.453.252	1.721	3.627
OMSÆTNINGSAKTIVER I ALT		182.130.640	148.146.046	2.653.771	119.586
AKTIVER IALT		2.105.721.620	2.016.534.945	1.757.477.824	1.744.404.584

BALANCE 31. DECEMBER

PASSIVER i kr.	Note	Koncern		Moderselskab	
		2025	2024	2025	2024
Egenkapital					
Aktiekapital		20.054.570	20.054.570	20.054.570	20.054.570
Reserver efter indre værdis metode		0	0	1.005.507.823	994.968.768
Overført resultat		1.734.017.071	1.723.542.242	728.509.248	728.573.474
		1.754.071.641	1.743.596.812	1.754.071.641	1.743.596.812
Hensatte forpligtelser					
Tidsmæssige forskelle		60.445.088	33.260.965	0	0
Andre hensatte forpligtelser	10	1.492.546	0	0	0
		61.937.634	33.260.965	0	0
Langfristede forpligtelser					
Kreditinstitut		156.848.557	116.676.156	0	0
Regulatorisk overdækning skattesagen		17.714.520	16.946.587	0	0
Tilslutningsbidrag		17.664.084	17.752.383	0	0
	11	192.227.161	151.375.126	0	0
Kortfristede forpligtelser					
Kortfristet del af langfristede gæld	11	16.758.161	13.169.912	0	0
Leverandører af varer og tjenesteydelser		32.106.633	25.386.659	0	17.059
Gæld til Thisted kommune		1.067.949	2.923.461	871.045	780.713
Gæld til kreditinstitutter		30.810.058	30.317.486	0	0
Skyldig sambeskatningsbidrag		0	0	2.510.138	0
Anden gæld		9.367.855	8.848.197	25.000	10.000
Periodeafgrænsningsposter	12	7.359.867	7.346.271	0	0
Overdækning tømningssordning		14.661	310.056	0	0
		97.485.184	88.302.042	3.406.183	807.772
FORPLIGTELSE I ALT		351.649.979	272.938.133	3.406.183	807.772
PASSIVER I ALT		2.105.721.620	2.016.534.945	1.757.477.824	1.744.404.584
Medarbejderforhold		13			
Ejerforhold		14			
Eventualaktiver		15			
Pantsætninger og sikkerhedsstillelser		16			
Transaktioner med nærtstående parter		17			
Kontraktlige forpligtelser og eventualposter m.v.		18			
Betydningsfulde hændelser indtruffet efter regnskab:		19			
Forslag til resultatdisponering		20			

EGENKAPITALOPGØRELSE

i kr.

Egenkapital	Koncern			
	2025	Aktiekapital	Overført overskud	I alt
Egenkapital 1. januar 2025	20.054.570	1.723.542.242	1.743.596.812	
Overført via resultatdisponering	0	10.474.829	10.474.829	
Egenkapital pr. 31.12.2025	20.054.570	1.734.017.071	1.754.071.641	

Egenkapital	Morderselskab				
	2025	Aktiekapital metode	Netto opskrivning efter indre værdis	Overført overskud	I alt
Egenkapital 1. januar 2025	20.054.570	994.968.768	728.573.474	1.743.596.812	
Overført via resultatdisponering	0	10.539.055	-64.226	10.474.829	
Egenkapital pr. 31.12.2025	20.054.570	1.005.507.823	728.509.248	1.754.071.641	

Selskabets virksomhed er underlagt Vandsektorloven og pålagt restriktioner, som medfører, at der ikke frit kan rådes over den regnskabsmæssige egenkapital.

Aktiekapital

Den tegnede kapital består af

Aktier, 20.054.570 á 1,00 kr. multipla heraf 20.054.570

Ændring i aktiekapital

Aktiekapital primo	20.054.570	kr.
Aktiekapital 31. december 2025	20.054.570	

PENGESTRØMSOPGØRELSE

tkr.	Koncern	
	2025	2024
Årets resultat før skat	10.468	20.925
Tilbageførte af- og nedskrivninger	81.017	64.429
Tab ved afhændelse af materielle anlægsaktiver	8.918	0
Anlæg taget ud af drift	64	4.076
Tilslutningsbidrag	204	1.050
Regulatorisk overdækning - affald	-15.369	-28.387
Regulering af tidsmæssige forskelle	27.167	33.261
Regulering af kursændringer på værdipapirer	730	-756
Ændring i varebeholdninger	-511	1.673
Ændring i tilgodehavender	1.253	-8.830
Ændring i hensættelse	1.493	0
Ændring i kortfristet gæld	5.398	7.622
Pengestrømme fra drift	120.832	95.063
Køb af materielle anlægsaktiver	-143.367	-107.244
Handel med værdipapirer	-16.354	-17.318
Salg af finansielle anlægsaktiver	100	20
Pengestrømme fra investeringsaktivitet	-159.621	-124.542
Optagelse af gæld til kreditinstitutter	50.000	0
Provenu ved optagelse af byggekredit	30.810	30.317
Afdrag på langfristet gæld	-8.467	-6.976
Indfrielse	-30.317	0
Pengestrømme fra finansieringsaktiviteter	42.026	23.341
Ændring i likvider	3.237	-6.138
Likvider 1. januar	6.453	12.591
Likvider 31. december	9.690	6.453

Pengestrømsopgørelsen kan ikke direkte udledes af koncernregnskabet's øvrige bestanddele.

NOTER

i kr.

	Koncern		Moderselskab	
	2025	2024	2025	2024
1 Finansielle indtægter				
Debitorer	66.145	91.553	0	0
Renter, Skattestyrelsen	788.881	788.881	0	0
Renter bank	324.658	883.513	85	98
Kursregulering obligationer	0	756.634	0	0
Værdipapirer	3.353.686	2.319.728	0	0
	4.533.370	4.840.309	85	98
2 Finansielle omkostninger				
Kreditinstitutter	3.643.887	4.398.083	0	0
Kassekredit	126.575	431	0	0
Kreditorer	283	268	0	0
Renter, Skattestyrelsen	2.574	4.845		
Kursregulering	730.175	0	0	0
Garantiprovision	632.129	586.128	0	0
	5.135.623	4.989.755	0	0
3 Skat af årets resultat				
Beregnet skat af årets skattepligtige indkomst	0	0	18.115	1.110
Regulering af skat tidligere år	0	0	0	13.333
Årets regulering af udskudt skat	6.975	66.503	0	0
	6.975	66.503	18.115	14.443

NOTER

i kr.

4 Materielle anlægsaktiver

2025 Koncern	Grunde og bygninger	Infrastruktur	Produktionsanlæg	Andre anlæg, driftsmateriel og inventar	Materielle anlægsaktiver under udførelse	I alt
Kostpris 1. januar 2025	75.580.905	1.258.911.862	235.002.857	61.637.018	41.804.982	1.672.937.624
Overført i året	32.017.905	1.961.217	3.059.092	0	-37.038.214	0
Tilgang	50.807.771	52.550.257	12.460.358	3.099.929	26.383.691	145.302.006
Afgang	-4.631.353	-2.912.078	0	-306.427	-64.490	-7.914.348
Kostpris 31. december 2025	153.775.228	1.310.511.258	250.522.307	64.430.520	31.085.969	1.810.325.282
Opskrivning 1. januar 2025	8.555.460	588.260.688	29.916.734	446.758	0	627.179.640
Afskrivninger af opskrivninger	-252.768	-16.327.423	-1.801.883	-10.934	0	-18.393.008
Afgange opskrivninger	0	-2.204.277	0	0	0	-2.204.277
Opskrivn. 31. december 2025	8.302.692	569.728.988	28.114.851	435.824	0	606.582.355
Af- og nedskr 1. januar 2025	7.218.792	298.038.256	102.106.287	24.430.030	0	431.793.365
Årets afskrivninger	3.204.326	26.138.181	10.040.768	7.158.643	0	46.541.918
Årets nedskrivninger	16.082.270	0	0	0	0	16.082.270
Årets afskr. vedr. afgang	0	-729.469	0	-306.427	0	-1.035.896
Af- og nedskr. 31. december 20	26.505.388	323.446.968	112.147.055	31.282.246	0	493.381.657
Regnskabsmæssig værdi 31. december 2025	135.572.532	1.556.793.278	166.490.103	33.584.098	31.085.969	1.923.525.980
Afskrives over	10 - 75 år	15 - 100 år	10 - 60 år	3 - 10 år		
Regnskabsmæssig værdi 31. december 2025, hvis opskrivning ikke havde været foretaget	127.269.840	987.064.290	138.375.252	33.148.274	31.085.969	1.316.943.625
Heraf indgår finansielle leasingaktiver med en regnskabsmæssigværdi på i alt	0	0	1.735.625	0	0	1.735.625

Koncern		Moderselskab	
2025	2024	2025	2024

Afskrivning af materielle anlægsaktiver

Grunde og bygninger	3.457.094	2.446.924	0	0
Infrastruktur	42.465.604	42.449.725	0	0
Produktionsanlæg	11.842.651	11.325.972	0	0
Andre anlæg, driftsmateriel og inventar	7.169.577	8.206.371	0	0
	64.934.926	64.428.992	0	0

NOTER

i kr.

Særlig post nedskrivninger:

Selskabet har i regnskabsåret foretaget nedskrivninger på grunde for i alt 16.082 t.kr. som følge af værdiforringelse i forbindelse med indskrænkning af brugsretten til grundene. Som omtalt i ledelsesberetningen er årets resultat negativt påvirket af nedskrivningen, der anses for at udgøre en særlig post i årsregnskabet. Nedskrivningen er indregnet i resultatopgørelsen under produktions- og distributionsomkostninger.

5 Finansielle aktiver - Koncern

	2025
	kr.
Kostpris 1. januar 2025	65.000
Kostpris 31. december 2025	65.000

Finansielle aktiver omfatter koncernens ejerandel i Forsyningservice A/S og Udviklingselskabet Biogas Thy, som er indregnet til kostpris.

Finansielle aktiver - Moderselskab

	kr.
Kostpris 1. januar 2025	15.000
Kostpris 31. december 2025	15.000

Finansielle aktiver omfatter selskabets ejerandel i Udviklingselskabet Biogas Thy, som er indregnet til kostpris.

6 Kapitalandele i dattervirksomheder	Koncern		Moderselskab	
	2025	2024	2025	2024
Kostpris 1. januar 2025	0	0	749.301.230	748.582.652
Årets tilgang	0	0	0	718.578
Kostpris 31. december 2025	0	0	749.301.230	749.301.230
Værdiregulering 1. januar 2025	0	0	994.968.768	973.986.854
Årets resultat	0	0	10.539.055	20.981.914
Værdiregulering 31. december 2025	0	0	1.005.507.823	994.968.768
Regnskabsmæssig værdi 31. december 2025	0	0	1.754.809.053	1.744.269.998

Navn	Hjemsted	Stemme og ejerandel	Resultat tkr 2025	Egenkapital tkr 2025
Thy Drikkevand A/S	Thisted Kommune	100%	-16.230	423.133
Thy Spildevand A/S	Thisted Kommune	100%	23.779	1.144.378
Thy Renseanlæg A/S	Thisted Kommune	100%	2.466	185.544
Thy Service ApS	Thisted Kommune	100%	15	752
Thy Recycle ApS	Thisted Kommune	100%	0	40
Thy Industri Recycle ApS	Thisted Kommune	100%	509	962
I alt			10.539	1.754.809

NOTER

i kr.

7 Udskudt skatteaktiv	Koncern		Moderselskab	
	2025	2024	2025	2024
Materielle anlægsaktiver	279.021	272.046	0	0
Udskudt skat 31. december 2025	279.021	272.046	0	0
Udskudt skat indregnes således i balance:				
Udskudte skatteaktiver	279.021	272.046	0	0
	279.021	272.046	0	0

8 Periodeafgrænsningsposter (aktiv)

Periodeafgrænsningsposter omfatter periodisering af omkostninger, der først vedrører efterfølgende regnskabsår. Det er fortrinsvis til licenser og abonnementer.

9 Værdipapirer

Dagsværdioplysninger

kr.

	Koncern
Dagsværdi, ultimo	105.327.095
Værdireguleringer i resultatopgørelsen, negativ	730.175
Heraf den urealiserede værdireguleringens andel, negativ	442.785
Dagsværdiniveau	1

10 Andre hensatte forpligtelser

Hensat til tab	1.492.546
Andre hensatte forpligtelser ultimo	1.492.546

11 Langfristede gældsforpligtelser

	Koncern			
	Gæld 31.12.2025	Afdrag næste år	Langfristet andel	Restgæld efter 5 år
Kreditforening og kreditforening lign.	169.373.996	12.525.439	156.848.557	109.130.032
Tilslutningsbidrag	21.896.806	4.232.722	17.664.084	4.769.236
Regulatorisk overdækning skattesagen *	17.714.520	0	17.714.520	17.714.520
	208.985.322	16.758.161	192.227.161	131.613.788

* Den reguleringsmæssige overdækning hidrører fra den forventede tilbagebetaling af tidligere års betalte selskabsskatter. Afdrag af denne gæld vil ske over en periode på 6 år fra det år den tilgodehavende skat modtages. Restgæld efter 5 år er således, indtil pengene modtages, fastsat til det fulde beløb.

NOTER

i kr.

12 Periodeafgrænsningsposter (passiv)

Periodeafgrænsningsposter, indregnet under forpligtelser, omfatter modtagne betalinger, som vedrører indtægter i efterfølgende regnskabsår.

13 Medarbejderforhold

	Koncern	
	2025	2024
Gager og lønninger	37.165.420	33.473.436
Pensioner	3.692.973	3.219.272
Andre omkostninger til social sikring	601.248	420.849
	41.459.641	37.113.557
Personaleomkostninger indregnes således i årsregnskabet:		
Produktion	24.020.641	20.393.900
Distribution	8.613.378	8.476.736
Materielle anlægsaktiver	8.825.622	8.242.921
	41.459.641	37.113.557
Heraf vederlag til bestyrelse og direktion	1.989.818	1.798.573

I henhold til årsregnskabslovens § 98b, stk. 3 oplyses løn, vederlag og pension mv. til direktionen ikke særskilt. Personaleomkostninger indregnes i koncernregnskabet i produktions- og administrationsomkostninger.

Gennemsnitlig antal fuldtidsbeskæftigede	67	61
--	-----------	-----------

14 Ejerforhold

Følgende aktionær er noteret i selskabets aktionærfortegnelse som eneejer af aktiekapitalen:

Thisted Kommune
Asylgade 30
7700 Thisted

Thy Forsyning A/S udarbejder koncernregnskab som øverste moderselskab.

15 Eventualaktiver

Thy Forsyning A/S har et udskudt skatteaktiv på 117 t.kr. Skatteaktivet er ikke indregnet i balancen.

Koncernen har pr. 31. december 2025 samlet ikke-indregnede udskudte skatteaktiver på i alt 157.555 t.kr. Beløbet er ikke indregnet, idet det er usikkert i hvilket omfang det vil blive udnyttet de kommende år.

Koncernen har pr. 31. december 2025 underdækninger på i alt 29.109 t.kr., der kan henføres til koncernens datterselskaber Thy Renseanlæg A/S (12.764 t.kr.), Thy Drikkevand A/S (8.743 t.kr.) og Thy Spildevand A/S (7.602 t.kr.). Herudover har koncernen som følge af allerede indgåede aftaler om jordkøb til nitratbeskyttelse og boringsnære beskyttelsesområder mulighed for at søge tillæg på i alt 21.845 t.kr., hvilket fremadrettet vil kunne udgøre en opkrævningsret. Underdækningen er ikke indregnet i selskabsregnskaberne, da det på nuværende tidspunkt ikke er besluttet, hvornår den eventuelt skal opkræves.

NOTER

i kr.

16 Pantsætninger og sikkerhedsstillelser

Der er ingen pantsætninger eller sikkerhedsstillelser pr. 31. december 2025 for hverken moderselskabet eller koncernen.

17 Transaktioner med nærtstående parter

Koncernens nærtstående parter med bestemmende indflydelse omfatter Thy Forsyning A/S-koncernen. Koncernen oplyser kun om transaktioner med nærtstående parter, der ikke er gennemført på normale markedsvilkår, jf. lovens § 98 C, stk. 6.

Samhandel med nærtstående parter er foregået på markedsmæssige vilkår eller omkostningsdækkende basis.

18 Kontraktlige forpligtelser og eventualposter m.v.

Selskabets eventualforpligtelser omfatter de for branchen sædvanlige miljøforpligtelser og forpligtelser i forbindelse med indgåede entrepriseaftaler.

Thy Forsyning A/S er som administrationsvirksomhed sambeskattet med øvrige dattervirksomheder og hæfter solidarisk med øvrige sambeskattede selskaber for betaling af selskabsskat og øvrige kildeskatter.

Huslejens opsigelsesperiode i Thy Industri Recycle ApS er 3 måneder og udgør 27 t.kr. I Thy Service ApS er opsigelsesperioden 6 måneder og udgør 163 t.kr. Forpligtelsen på i alt 190 tkr. er ikke indregnet i årsrapporten.

Koncernen har derudover indgået sædvanlige, gensidigt bebyrdende aftaler som led i koncernens normale drift.

19 Betydningsfulde hændelser indtruffet efter regnskabsårets afslutning

Der er ikke efter regnskabsårets afslutning indtruffet begivenheder af væsentlig betydning for selskabets finansielle stilling, som forrykker vurderingen af årsrapporten.

20 Forslag til resultatdisponering

	Koncern		Moderselskab	
	2025	2024	2025	2024
Henlæggelse til reserve for nettoopskrivning efter den indre værdis metode	0	0	10.539.055	20.981.914
Overført resultat	10.474.829	20.991.313	-64.226	9.399
I ALT	10.474.829	20.991.313	10.474.829	20.991.313

PENNEO

Underskrifterne i dette dokument er juridisk bindende. Dokumentet er underskrevet via Penneo™ sikker digital underskrift. Underskrivernes identiteter er blevet registreret, og informationerne er listet herunder.

“Med min underskrift bekræfter jeg indholdet og alle datoer i dette dokument.”

Lene Brix Kjølgaard Jensen

Bestyrelse

Serienummer: 6f793b1f-42b2-4094-bad0-87e6fe56e66e

IP: 104.28.xxx.xxx

2026-05-07 16:10:15 UTC



Morten Bo Bertelsen

Bestyrelse

Serienummer: 51a29205-88ae-4fae-9808-becb04e3741d

IP: 176.20.xxx.xxx

2026-05-07 20:06:56 UTC



Helle Korsgaard

Direktion

Serienummer: a208cfd9-0485-4e3b-b15c-d43eeca4ae6a

IP: 87.49.xxx.xxx

2026-05-07 20:16:16 UTC



Nicole Franzois Toft

Bestyrelse

Serienummer: 3e8aab7d-10b7-439a-9218-3f351b405a64

IP: 194.182.xxx.xxx

2026-05-08 06:08:55 UTC



Rasmus Esmann Overgaard

Bestyrelse

Serienummer: 77ea63d6-e4f1-4fcd-aa90-e09f9ed65952

IP: 80.62.xxx.xxx

2026-05-08 06:43:12 UTC



Jørgen Munk Andersen

Bestyrelse

Serienummer: 42e25a26-93c0-4cbf-bea3-2835c9c71a12

IP: 37.97.xxx.xxx

2026-05-08 07:08:25 UTC



Penneo dokumentnøgle: EBHIQ-OP7EQ-OJ8TR-ATBOH-9WWY6-RWG20

Dette dokument er underskrevet digitalt via **Penneo.com**. De underskrevne data er valideret vha. den matematiske hashværdi af det originale dokument. Alle kryptografiske beviser er indlejret i denne PDF for validering i fremtiden.

Dette dokument er forseglet med et kvalificeret elektronisk segl. For mere information om Penneos kvalificerede tillidstjenester, se <https://eutl.penneo.com>.

Sådan kan du verificere, at dokumentet er originalt

Når du åbner dokumentet i Adobe Reader, kan du se, at det er certificeret af **Penneo A/S**. Dette beviser, at indholdet af dokumentet er uændret siden underskriftstidspunktet. Bevis for de individuelle underskrivers digitale underskrifter er vedhæftet dokumentet.

Du kan verificere de kryptografiske beviser vha. Penneos validator, <https://penneo.com/validator>, eller andre valideringstjenester for digitale underskrifter.

PENNEO

Underskrifterne i dette dokument er juridisk bindende. Dokumentet er underskrevet via Penneo™ sikker digital underskrift. Underskrivernes identiteter er blevet registreret, og informationerne er listet herunder.

“Med min underskrift bekræfter jeg indholdet og alle datoer i dette dokument.”

Kristian Tilsted

Bestyrelse

Serienummer: 74a74f03-95a2-4a0f-9e85-131d10439b33

IP: 37.97.xxx.xxx

2026-05-11 13:36:11 UTC



Henning Holm

Bestyrelse

Serienummer: fe349839-40b5-48f9-91ea-a3ce9d49c17f

IP: 93.162.xxx.xxx

2026-05-13 04:06:08 UTC



Michael Nicolaj Czelinski Nielsen

EY Godkendt Revisionspartnerselskab CVR: 30700228

Statsautoriseret Revisor

Serienummer: 1fc948e9-5d24-401f-ac19-5f6ae17b24d4

IP: 147.161.xxx.xxx

2026-05-13 06:35:09 UTC



Marianne Westermann

Statsautoriseret Revisor

Serienummer: ce2f80c6-a5a7-4f30-848e-ab53b416898c

IP: 165.225.xxx.xxx

2026-05-13 08:24:59 UTC



Lene Brix Kjelgaard Jensen

Dirigent

Serienummer: 6f793b1f-42b2-4094-bad0-87e6fe56e66e

IP: 80.62.xxx.xxx

2026-05-13 11:10:53 UTC



Penneo dokumentnøgle: EBHIQ-OP7EQ-OJ8TR-ATBOH-9WWY6-RWG20

Dette dokument er underskrevet digitalt via **Penneo.com**. De underskrevne data er valideret vha. den matematiske hashværdi af det originale dokument. Alle kryptografiske beviser er indlejret i denne PDF for validering i fremtiden.

Dette dokument er forseglet med et kvalificeret elektronisk segl. For mere information om Penneos kvalificerede tillidstjenester, se <https://eutl.penneo.com>.

Sådan kan du verificere, at dokumentet er originalt

Når du åbner dokumentet i Adobe Reader, kan du se, at det er certificeret af **Penneo A/S**. Dette beviser, at indholdet af dokumentet er uændret siden underskriftstidspunktet. Bevis for de individuelle underskrivers digitale underskrifter er vedhæftet dokumentet.

Du kan verificere de kryptografiske beviser vha. Penneos validator, <https://penneo.com/validator>, eller andre valideringstjenester for digitale underskrifter.