

**Thy Forsyning A/S**

Silstrupvej 12  
7700 Thisted

**ÅRSRAPPORT**

**2023**

**13. REGNSKABSÅR**

Årsrapporten er fremlagt og godkendt på  
selskabets ordinære generalforsamling  
den / 2024

---

Dirigent

**CVR-nr. 33 86 55 62**

# INDHOLDSFORTEGNELSE

Side

## Selskabsoplysninger

Selskabsoplysninger 3

## Påtegninger

Ledelsespåtegning 4

Den uafhængige revisors erklæring 5 - 7

## Ledelsesberetning

Hoved og nøgletal 8

Ledelsesberetning 9 - 11

## Koncern og årsregnskab 1. januar - 31. december

Anvendt regnskabspraksis 12 - 17

Resultatopgørelse 18

Balance 19 - 20

Egenkapitalopgørelsen 21

Pengestrømsopgørelse 22

Noter 23 - 28

Penneo dokumentnøgle: 1NUFK-IM452-ZOWBF-IUP8B-4XBZ7-PEEIT

## SELSKABSOPLYSNINGER

### Selskabet

Thy Forsyning A/S  
Silstrupvej 12  
7700 Thisted

CVR-nr.: 33 86 55 62  
Stiftet: 1. juli 2011  
Hjemsteds kommune: Thisted  
Regnskabsår: 1. januar - 31. december

### Bestyrelse

Kristian Tilsted, formand  
Jørgen Andersen, næstformand  
Henning Holm  
Lene Kjelgaard Jensen  
Morten Bo Bertelsen  
Nicole Toft, medarbejdervalgt  
Karl Ove Vestergaard, medarbejdervalgt

### Direktion

Helle Korsgaard, adm. direktør

### Revision

EY Godkendt Revisionspartnerselskab  
Værkmestergade 25  
8100 Aarhus C

### Pengeinstitut

Danske Bank  
Jernbanegade 7A  
7700 Thisted

# LEDELSESPÅTEGNING

Bestyrelse og direktion har dags dato behandlet og godkendt årsrapporten for Thy Forsyning A/S for 1. januar - 31. december 2023.

Årsrapporten aflægges i overensstemmelse med årsregnskabsloven.

Det er vores opfattelse, at koncernregnskabet og årsregnskabet giver et retvisende billede af koncernens og selskabets aktiver, passiver og finansielle stilling pr. 31. december 2023 samt af resultat af koncernens og selskabets aktiviteter og koncernens pengestrømme for regnskabsåret 1. januar - 31. december 2023.

Det er endvidere vores opfattelse, at ledelsesberetningen indeholder en retvisende redegørelse for de forhold, beretningen omhandler.

Årsrapporten indstilles til generalforsamlingens godkendelse.

Tilsted, den 23. april 2024

Direktion:

---

Helle Korsgaard

Bestyrelse:

---

Kristian Tilsted  
Formand

---

Jørgen Andersen  
Næstformand

---

Henning Holm

---

Lene Kjelgaard Jensen

---

Morten Bo Bertelsen

---

Nicole Toft  
Medarbejdervalgt

---

Karl Ove Vestergaard  
Medarbejdervalgt

# DEN UAFHÆNGIGE REVISORS REVISIONSPÅTEGNING

Til kapitalejeren i 2023

## Konklusion

Vi har revideret koncernregnskabet og årsregnskabet for Thy Forsyning A/S for regnskabsåret 1. januar - 31. december 2023, der omfatter anvendt regnskabspraksis, resultatopgørelse, balance, egenkapitalopgørelse og noter for såvel koncernen som selskabet samt pengestrømsopgørelse for koncernen. Koncernregnskabet og årsregnskabet udarbejdes efter årsregnskabsloven.

Det er vores opfattelse, at koncernregnskabet og årsregnskabet giver et retvisende billede af koncernens og selskabets aktiver, passiver og finansielle stilling pr. 31. december 2023 samt af resultatet af koncernens og selskabets aktiviteter og koncernens pengestrømme for regnskabsåret 1. januar - 31. december 2023 i overensstemmelse med årsregnskabsloven.

## Grundlag for konklusion

Vi har udført vores revision i overensstemmelse med internationale standarder om revision og de yderligere krav, der er gældende i Danmark. Vores ansvar ifølge disse standarder og krav er nærmere beskrevet i revisionspåtegningens afsnit "Revisors ansvar for revisionen af koncernregnskabet og årsregnskabet". Det er vores opfattelse, at det opnåede revisionsbevis er tiltrækkeligt og egnet som grundlag for vores konklusion.

## Uafhængighed

Vi er uafhængige af virksomheden i overensstemmelse med International Ethics Standards Board for Accountants' internationale retningslinjer for revisoreres etiske adfærd (IESBA Code) og de yderligere etiske krav, der er gældende i Danmark, ligesom vi har opfyldt vores øvrige etiske forpligtelser i henhold til disse krav og IESBA Code.

## Ledelsens ansvar for koncernregnskabet og årsregnskabet

Ledelsen har ansvaret for udarbejdelsen af et koncernregnskab og et årsregnskab, der giver et retvisende billede i overensstemmelse med årsregnskabsloven. Ledelsen har endvidere ansvaret for den interne kontrol, som ledelsen anser for nødvendig for at udarbejde et koncernregnskab og et årsregnskab uden væsentlig fejlinformation, uanset om denne skyldes besvigelser eller fejl.

Ved udarbejdelsen af koncernregnskabet og årsregnskabet er ledelsen ansvarlig for at vurdere koncernens og selskabets evne til at fortsætte driften; at oplyse om forhold vedrørende fortsat drift, hvor dette er relevant; samt at udarbejde koncernregnskabet og årsregnskabet på grundlag af regnskabsprincippet om fortsat drift, medmindre ledelsen enten har til hensigt at likvidere koncernen eller selskabet, indstille driften eller ikke har andet realistisk alternativ end at gøre dette.

## Revisors ansvar for revisionen af koncernregnskabet og årsregnskabet

Vores mål er at opnå høj grad af sikkerhed for, om koncernregnskabet og årsregnskabet som helhed er uden væsentlig fejlinformation, uanset om denne skyldes besvigelser eller fejl, og at afgive en revisionspåtegning med en konklusion. Høj grad af sikkerhed er et højt niveau af sikkerhed, men er ikke en garanti for, at en revision, der udføres i overensstemmelse med internationale standarder om revision og de yderligere krav, der er gældende i Danmark, altid vil afdække væsentlig fejlinformation, når sådan findes. Fejlinformationer kan opstå som følge af besvigelser eller fejl og kan betragtes som væsentlige, hvis det med rimelighed kan forventes, at de enkeltvis eller samlet har indflydelse på de økonomiske beslutninger, som regnskabsbrugere træffer på grundlag af koncernregnskabet og årsregnskabet.

## DEN UAFHÆNGIGE REVISORS REVISIONSPÅTEGNING

Som led i en revision, der udføres i overensstemmelse med internationale standarder om revision og de yderligere krav, der er gældende i Danmark, foretager vi faglige vurderinger og opretholder professionel skepsis under revisionen. Herudover:

- Identificerer og vurderer vi risikoen for væsentlig fejlinformation i koncernregnskabet og årsregnskabet, uanset om denne skyldes besvigelser eller fejl, udformer og udfører revisionshandlinger som reaktion på disse risici samt opnår revisionsbevis, der er tilstrækkeligt og egnet til at danne grundlag for vores konklusion. Risikoen for ikke at opdage væsentlig fejlinformation forårsaget af besvigelser er højere end ved væsentlig fejlinformation forårsaget af fejl, idet besvigelser kan omfatte sammensværgelser, dokumentfalsk, bevidste udeladelser, vildledning eller tilsidesættelse af intern kontrol.
- Opnår vi forståelse af den interne kontrol med relevans for revisionen for at kunne udforme revisionshandlinger, der er passende efter omstændighederne, men ikke for at kunne udtrykke en konklusion om effektiviteten af koncernens og selskabets interne kontrol.
- Tager vi stilling til, om den regnskabspraksis, som er anvendt af ledelsen, er passende, samt om de regnskabsmæssige skøn og tilknyttede oplysninger, som ledelsen har udarbejdet, er rimelige.
- Konkluderer vi, om ledelsens udarbejdelse af koncernregnskabet og årsregnskabet på grundlag af regnskabsprincippet om fortsat drift er passende, samt om der på grundlag af det opnåede revisionsbevis er væsentlig usikkerhed forbundet med begivenheder eller forhold, der kan skabe betydelig tvivl om koncernens og selskabets evne til at fortsætte driften. Hvis vi konkluderer, at der er en væsentlig usikkerhed, skal vi i vores revisionspåtegning gøre opmærksom på oplysninger herom i koncernregnskabet og årsregnskabet eller, hvis sådanne oplysninger ikke er tilstrækkelige, modificere vores konklusion. Vores konklusion er baseret på det revisionsbevis, der er opnået frem til datoen for vores revisionspåtegning. Fremtidige begivenheder eller forhold kan dog medføre, at koncernen og selskabet ikke længere kan fortsætte driften.
- Tager vi stilling til den samlede præsentation, struktur og indhold af koncernregnskabet og årsregnskabet, herunder noteoplysningerne, samt om koncernregnskabet og årsregnskabet afspejler de underliggende transaktioner og begivenheder på en sådan måde, at der gives et retvisende billede heraf.
- Opnår vi tilstrækkeligt og egnet revisionsbevis for de finansielle oplysninger for virksomhederne eller forretningsaktiviteterne i koncernen til brug for at udtrykke en konklusion om koncernregnskabet. Vi er ansvarlige for at lede, føre tilsyn med og udføre koncernrevisionen. Vi er eneansvarlige for vores revisionskonklusion.

Vi kommunikerer med den øverste ledelse om bl.a. det planlagte omfang og den tidsmæssige placering af revisionen samt betydelige revisionsmæssige observationer, herunder eventuelle betydelige mangler i intern kontrol, som vi identificerer under revisionen.

### Udtalelse om ledelsesberetningen

Ledelsen er ansvarlig for ledelsesberetningen.

Vores konklusion om koncernregnskabet og årsregnskabet omfatter ikke ledelsesberetningen, og vi udtrykker ingen form for konklusion med sikkerhed om ledelsesberetningen.

## DEN UAFHÆNGIGE REVISORS REVISIONSPÅTEGNING

I tilknytning til vores revision af koncernregnskabet og årsregnskabet er det vores ansvar at læse ledelsesberetningen og i den forbindelse overveje, om ledelsesberetningen er væsentligt inkonsistent med koncernregnskabet eller årsregnskabet eller vores viden opnået ved revisionen eller på anden måde synes at indeholde væsentlig fejlinformation.

Vores ansvar er derudover at overveje, om ledelsesberetningen indeholder krævede oplysninger i henhold til årsregnskabsloven.

Baseret på det udførte arbejde er det vores opfattelse, at ledelsesberetningen er i overensstemmelse med koncernregnskabet og årsregnskabet og er udarbejdet i overensstemmelse med årsregnskabslovens krav. Vi har ikke fundet væsentlig fejlinformation i ledelsesberetningen.

Aarhus, den 23. april 2024

### **EY Godkendt Revisionspartnerselskab**

CVR.nr. 30 70 02 28

Michael N. C. Nielsen  
statsaut. revisor  
mne26738

Morten Østerkjærhus  
statsaut. revisor  
mne45930

## HOVED-OG NØGLETAL FOR KONCERNEN

tkr.	2023	2022	2021	2020	2019
<b>Hovedtal</b>					
Nettoomsætning	115.148	113.949	116.297	111.132	101.880
Bruttoresultat	9.934	11.646	17.855	12.248	3.445
Resultat af primær drift	2.765	5.127	11.974	6.604	-2.049
Resultat af finansielle poster	2.250	-7.257	-2.325	-802	-996
<b>Årets resultat efter skat</b>	<b>4.942</b>	<b>-1.960</b>	<b>9.433</b>	<b>5.678</b>	<b>-2.939</b>
Anlægsaktiver	1.739.705	1.726.173	1.735.000	1.716.348	1.714.152
Omsætningsaktiver	122.581	127.186	121.684	139.179	133.178
<b>Aktiver i alt</b>	<b>1.862.286</b>	<b>1.853.359</b>	<b>1.856.684</b>	<b>1.855.527</b>	<b>1.847.330</b>
<b>Egenkapital</b>	<b>1.721.927</b>	<b>1.716.985</b>	<b>1.718.945</b>	<b>1.724.085</b>	<b>1.718.407</b>
Pengestrøm fra driften	64.072	56.561	61.342	68.138	64.663
Pengestrøm til investeringer	-71.524	-47.910	-75.590	-60.776	-38.331
Til investering i materielle anlægsaktiver	-71.524	-47.885	-75.590	-60.726	-38.321
Pengestrøm fra finansiering	-1.765	-2.803	940	-4.589	-3.620
<b>Pengestrøm i alt</b>	<b>-9.216</b>	<b>5.849</b>	<b>-13.308</b>	<b>2.774</b>	<b>22.712</b>
<b>Nøgletal</b>					
Overskudsgrad	2,4%	4,5%	10,3%	5,9%	-2,0%
Bruttomarginal	8,6%	10,2%	15,4%	11,0%	3,4%
Likviditetsgrad	2,83	3,43	3,43	3,12	3,57
Egenkapitalandel (soliditet)	92,5%	92,6%	92,6%	92,9%	93,0%
Egenkapitalforrentning	0,3%	-0,1%	0,5%	0,3%	-0,2%
Gennemsnitlig antal fuldtidsbeskæftigede	36	34	33	33	36

### NØGLETAL

Nøgletallene er beregnet i overensstemmelse med Finansforeningens anbefalinger.

De i hoved- og nøgletaloversigten anførte nøgletal er beregnet således:

Overskudsgrad	$\frac{\text{Resultat af primær drift} \times 100}{\text{Nettoomsætning}}$
Bruttomargin	$\frac{\text{Bruttoresultat} \times 100}{\text{Nettoomsætning}}$
Likviditetsgrad	$\frac{\text{Omsætningsaktiver}}{\text{Kortfristede gældsforpligtelser i alt}}$
Egenkapitalandel (soliditet)	$\frac{\text{Egenkapital, ultimo} \times 100}{\text{Passiver i alt, ultimo}}$
Egenkapitalforrentning	$\frac{\text{Ordinært resultat efter skat} \times 100}{\text{Gennemsnitlig egenkapital}}$

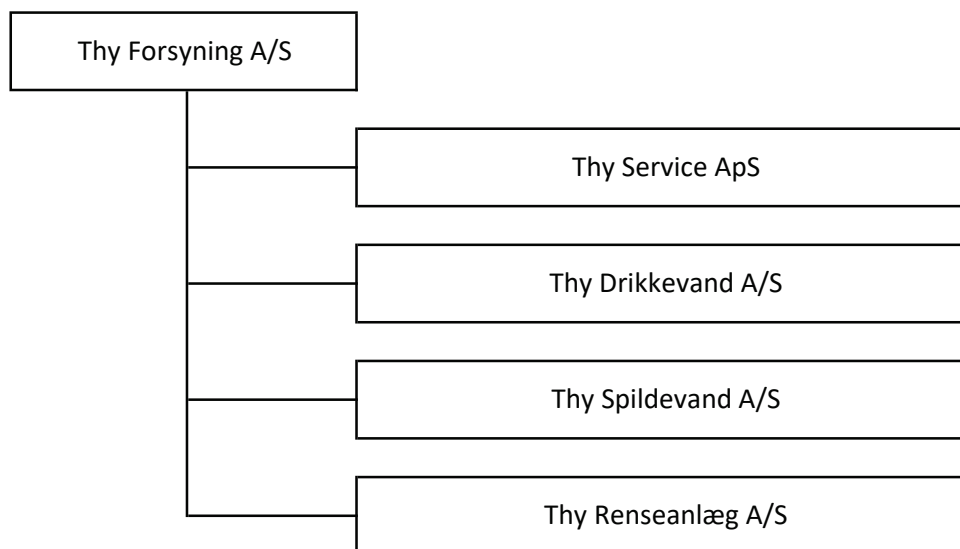


# LEDELSESBERETNING

## Hovedaktivitet

Selskabets væsentligste aktivitet er at eje kapitalandele i Thy Drikkevand A/S, Thy Spildevand A/S, Thy Renseanlæg A/S og Thy Service ApS.

Koncernoversigt:



Thy Drikkevand A/S indvinder grundvand fra 8 kildepladser, der behandles og distribueres gennem ca. 850 km. vandedning til ca. 12.400 forbrugere. For 2022 er der afregnet ca. 2,98 mio. m3 drikkevand.

Thy Spildevand A/Ss aktivitet består i at eje og drive kloakledninger, pumpestationer og bassiner udenfor spildevandsanlæggene i Thisted Kommune.

Thy Spildevand A/S indsamler spildevand fra ca. 15.800 boliger og erhvervsvirksomheder og transporterer det til 5 renselanlæg via et ledningsnet på ca. 825 km. med ca. 325 pumpestationer, hvoraf ca. 200 stk. er husstandspumpestationer. Herudover er der ca. 180 km. regnvandsledning.

Selskabet køber arbejdskraft og administrative ydelser fra Thy Service ApS. Ydelsen vedr. rensning af spildevand købes af selskabet Thy Renseanlæg A/S.

## Udvikling i aktiviteter og økonomiske forhold

Årets resultat

Koncernen har i 2023 realiseret følgende resultater:  
tkr.

	Nettoomsætning	Resultat før skat	Skat	Årets resultat
Thy Forsyning A/S	0	4.929	13	4.942
Thy Drikkevand A/S	26.698	-2.451	15	-2.436
Thy Spildevand A/S	78.065	7.332	16	7.348
Thy Renseanlæg A/S	32.367	46	16	62
Thy Service ApS	30.560	0	19	19
Elimineringer	-52.542	-4.993	0	-4.993
<b>I alt for koncernen</b>	<b>115.148</b>	<b>4.863</b>	<b>79</b>	<b>4.942</b>

# LEDELSESBERETNING

## Udvikling i aktiviteter og økonomiske forhold (fortsat)

Selskaberne Thy Drikkevand A/S, Thy Spildevand A/S og Thy Renseanlæg A/S er underlagt reglerne i vandsektorlovgivningen, der sætter et loft for, hvor meget selskaberne må opkræve hos kunderne. Samtidig er selskaberne også underlagt et generelt princip om, at der ikke må opkræves mere hos kunderne end der er behov for til udgifter til drift og investeringer. Thy Service ApS sælger ydelser til de øvrige selskaber i koncernen til kostpris.

Selskabets udviklingsaktiviteter og økonomiske forhold er beskrevet i de underliggende selskaber.

Koncernens resultatopgørelse for 2023 udviser et overskud på 4.941 t.kr. mod et underskud på 1.960 t.kr. sidste år, og koncernens egenkapital pr. 31. december 2023 udgør 1,7 mia. kr. Ud af egenkapitalen på 1,7 mia. kr. vedrører 736.147 t.kr. en opskrivningshenlæggelse, der er tilknyttet materielle anlægsaktiver i koncernens drifts-selskaber. Ledelsen anser dette for værende tilfredsstillende.

Koncernens samlede investeringer har i 2023 udgjort 71,5 mio. kr.

## Skattesagen

Vandsektoren har været igennem et omfattende sagsforløb om den skattemæssige værdiansættelse af vandsektorselskabernes anlægsaktiver. Pilotsagerne i sagskomplekset blev afgjort af Højesteret den 8. november 2018. Thy Drikkevand A/S, Thy Spildevand A/S og Thy Renseanlæg A/S har derfor indregnet konsekvenserne af pilotsagerne i årsregnskabet og selvangivelsen for 2018, således at årsregnskab og selvangivelse var retvisende. I løbet af 2019 har Skattestyrelsen udsendt et styresignal, og der har løbende været drøftelser med Skattestyrelsen om håndtering af afgørelsen. Styresignalet og drøftelserne med Skattestyrelsen ændrer ikke ved indregningen af Højesteretsafgørelsen i Thy Drikkevand A/S, Thy Spildevand A/S og Thy Renseanlæg A/S årsregnskab og selvangivelse for 2018. Status vedrørende skattesagen er uændret i forhold til sidste år og der forventes således fortsat endelig håndtering af Thy Drikkevand A/S, Thy Spildevand A/S og Thy Renseanlæg A/S konkrete sag.

Det forventes at Thy Drikkevand A/S, Thy Spildevand A/S og Thy Renseanlægs A/S sag hjemvises af Skatteankestyrelsen, hvorefter Skattestyrelsen vil anmode om materiale til brug for nye skatteopgørelser. Efterfølgende kan Skattestyrelsen afgøre sagen, hvorved sagsforløbet er afsluttet.

## Særlige risici

Thy Drikkevand A/S, Thy Spildevand A/S og Thy Renseanlæg A/S reguleres af Konkurrence- og Forbrugerstyrelsen med hjemmel i Vandsektorloven, som stiller krav om effektiv drift og omkostningseffektive investeringer, herunder både generelle effektiviseringskrav samt individuelle effektiviseringskrav til de enkelte vandselskaber.

## Generelle risici

Koncernens væsentligste driftsrisiko er knyttet til evnen til at have konstant fokus på sikker drift, varen skal leveres 24 timer i døgnet, 7 dage om ugen, 365 dage om året kombineret med konstant fokus på effektivisering af de interne processer. Desuden er det væsentligt for koncernen hele tiden at være på forkant med den teknologiske udvikling inden for administration, produktion og distribution af drikkevand og spildevand.

# LEDELSESBERETNING

## Miljøforhold

Thy Drikkevand A/S påvirker miljøet direkte via bortskaffelse af en mindre mængde af skyllevand fra vandværkernes filterskylninger. Thy Drikkevand A/S påvirker miljøet indirekte via forbrug af el, vand, materialer og brændstoffer mv.

Thy Renseanlæg A/S påvirker miljøet direkte fra alle renselanlæg gennem udledning af rensed spildevand, bortskaffelse af slam, ristegods og sand gennem regnbetingede udløb som konsekvens af store regnhændelser. Thy Renseanlæg A/S og Thy Spildevand A/S påvirker miljøet indirekte via forbrug af el, vand, hjælpestoffer, materialer og brændstoffer mv.

Thy Service ApS påvirker miljøet indirekte via forbrug af el, materialer og brændstoffer mv.

Ledelsen vurderer ikke, at koncernen samlet set har nogen væsentlig negativ påvirkning på det eksterne miljø.

## Betydningsfulde hændelser indtruffet efter regnskabsårets afslutning

Der er ikke efter regnskabsårets afslutning indtruffet begivenheder af væsentlig betydning for selskabets finansielle stilling, som forrykker vurderingen af årsrapporten.

Det kan oplyses, at Thy Recycle ApS pr. 1/1 2024 er indtrådt i koncernen ved erhvervelse fra Thisted Kommune. Formål og aktivitet i Thy Recycle ApS er indsamling og håndtering af affald.

## Forventninger til fremtiden

Datterselskaberne har i regnskabsåret 2024 fastlagt taksterne, så det forventes at balancere likviditetsmæssigt. Regnskabsmæssigt forventer koncernen et positivt resultat i niveauet 7,8 mio. kr. før skat og regulering af over/underdækning.

Koncernen forventede et positivt resultat i niveauet 0,2 mio. for regnskabsåret 2023. Resultatet for regnskabsåret er bedre end forventningerne, idet resultatet blev positivt på 5,0 mio. kr. Forbedringen af resultatet med 4,8 mio. kr. skyldes for 96,2% en forbedring af de finansielle poster for 2023 i forhold til forventningen på budgetlægningstidspunktet i 2022.

## ANVENDT REGNSKABSPRAKSIS

Årsrapporten for Thy Forsyning A/S for 2023 er aflagt i overensstemmelse med den danske årsregnskabslovs bestemmelser for virksomheder i regnskabsklasse C (mellem).

Årsregnskabet er aflagt efter samme regnskabspraksis som sidste år.

### Reguleringsmæssig over/underdækning

Forsyningssekretariatet under Konkurrencestyrelsen fastsætter årligt selskabets reguleringsmæssige over/underdækning, som indregnes i de følgende års økonomiske ramme. Såfremt der fremkommer en reguleringsmæssig overdækning, hvor der er opkrævet forbrugerne beløb der overstiger den økonomiske ramme, indregnes beløbet som gæld. Såfremt der fremkommer en reguleringsmæssig underdækning, hvor der er opkrævet forbrugerne mindre end den økonomiske ramme indregnes dette som et tilgodehavende, såfremt bestyrelsen har besluttet at opkræve beløbet.

Da Forsyningssekretariatets opgørelse altid er forskudt opgør selskabet efter samme bestemmelser en reguleringsmæssig over/underdækning for regnskabsåret, som behandles som ovenfor.

Indregnede over/underdækninger er et udtryk for, at der enten er opkrævet for meget eller for lidt vedrørende leverede ydelser til forbrugerne hvorfor beløbet indregnes i selskabets omsætning. Såvel reguleringsmæssig over- som underdækning indregnes i balancen under teksten "reguleringsmæssig over/underdækning".

### Generelt om indregning eller måling

I resultatopgørelsen indregnes indtægter i takt med, at de indtjenes, herunder indregnes værdireguleringer af finansielle aktiver og forpligtelser. I resultatopgørelsen indregnes ligeledes alle omkostninger, herunder afskrivninger og nedskrivninger.

Aktiver indregnes i balancen, når det er sandsynligt, at fremtidige økonomiske fordele vil tilflyde selskabet, og aktivets værdi kan måles pålideligt.

Forpligtelser indregnes i balancen, når det er sandsynligt, at fremtidige økonomiske fordele vil fragå selskabet, og forpligtelsens værdi kan måles pålideligt.

Ved første indregning måles aktiver og forpligtelser til kostpris. Efterfølgende måles aktiver og forpligtelser som beskrevet for hver enkelt regnskabspost nedenfor.

Visse finansielle aktiver og forpligtelser måles til amortiseret kostpris, hvorved der indregnes en konstant effektiv rente over løbetiden. Amortiseret kostpris opgøres som oprindelig kostpris med fradrag af eventuelle afdrag samt tillæg/fradrag af den akkumulerende amortisering af forskellen mellem kostpris og nominelt beløb.

Ved indregning og måling tages hensyn til forudsigelige tab og risici, der fremkommer inden Koncernregnskabet aflægges, og som be- eller afkræfter forhold, der eksisterede på balancedagen.

Den regnskabsmæssige værdi af materielle anlægsaktiver gennemgås årlig for at afgøre, om der er indikation af værdiforringelse ud over det, som udtrykkes ved normal afskrivning.

Hvis dette er tilfældet, foretages nedskrivning til den lavere genindvindingsværdi.

# ANVENDT REGNSKABSPRAKSIS

## Koncernregnskabet

Koncernregnskabet omfatter moderselskabet Thy Forsyning A/S og datterselskaberne Thy Drikkevand A/S, Thy Spildevand A/S, Thy Renseanlæg A/S og Thy Service ApS, hvori Thy Forsyning A/S har bestemmende indflydelse. Bestemmende indflydelse er beføjelsen til at styre en dattervirksomheds finansielle og driftsmæssige beslutninger. Derudover stilles der krav om muligheden for at opnå et økonomisk afkast af investeringen.

Ved konsolidering foretages eliminering af koncerninterne indtægter og omkostninger, aktiebesiddelser, interne mellemværender og udbytte samt realiserede og urealiserede fortjenester og tab ved transaktioner mellem de konsoliderede virksomheder.

## RESULTATOPGØRELSEN

### Nettoomsætning

Virksomheden har som fortolkningsbidrag for indregning af omsætning valgt IAS 11/IAS 18.

Nettoomsætningen indregnes i resultatopgørelsen i takt med levering. Nettoomsætningen indregnes ekskl. moms og afgifter opkrævet på vegne af tredjepart.

Nettoomsætningen korrigeres med en eventuel over- eller underdækning.

Overstiger de hos forbrugerne opkrævede beløb indtægtsrammerne for levering af vand, transport og rensning af spildevand, indregnes forskellen i balancen som en gældsforpligtelse.

Er de hos forbrugerne opkrævede beløb lavere end indtægtsrammerne for levering af vand, transport og rensning af spildevand indregnes forskellen som en underdækning, hvis forskellen forventes opkrævet.

### Produktions- og distributionsomkostninger

Produktions- og distributionsomkostninger omfatter omkostninger, herunder drift og vedligeholdelse af pumpestationer, værker, ledninger, bassiner, SRO-anlæg, slam, afskrivninger samt lønninger og gager, der afholdes for at opnå årets nettoomsætning. Lønninger og gager er inklusive feriepenge og pensioner, samt andre omkostninger til social sikring m.v. til virksomhedens medarbejdere. I personaleomkostninger er fratrukket modtagne godtgørelser fra offentlige myndigheder.

### Administrationsomkostninger

Administrationsomkostninger omfatter omkostninger til administrative funktioner, herunder vederlag til medarbejdere i administrationen, kundeadministration og information, administrativ it, revision, kontorhold, afskrivninger vedr. aktiver, der benyttes administration, inkassobehandling og tab på kunder.

### Andre driftsindtægter- og omkostninger

Andre driftsindtægter- og omkostninger indeholder regnskabsposter af sekundær karakter i forhold til virksomhedens hovedaktivitet herunder tømningssordning.

## ANVENDT REGNSKABSPRAKSIS

### Finansielle indtægter- og omkostninger

Finansielle indtægter- og omkostninger indeholder renteindtægter og -omkostninger samt tillæg og godtgørelse under acontoskatteordningen mv. Finansielle indtægter og omkostninger indregnes i resultatopgørelsen med de beløb, der vedrører regnskabsåret.

Finansielle indtægter og omkostninger består endvidere af urealiseret og realiseret kurstab/gevinst relateret til værdipapirbeholdning.

### Resultat af kapitalandele i datterselskaber

I moderselskabets resultatopgørelse indregnes den forholdsmæssige andel af de enkelte datterselskabers resultat efter skat efter fuld eliminering af intern avance/tab.

### Skat

Modervirksomheden er omfattet af de danske regler om tvungen sambeskatning af koncernens danske dattervirksomheder. Dattervirksomheder indgår i sambeskatningen fra det tidspunkt, hvor de indgår i konsolideringen i koncernregnskabet og frem til det tidspunkt, hvor de udgår fra konsolideringen.

Modervirksomheden er administrationsselskab for sambeskatningen og afregner som følge heraf alle betalinger af selskabsskat med skattemyndighederne.

Den aktuelle danske selskabsskat fordeles ved afregning af sambeskatningsbidrag mellem de sambeskattede virksomheder i forhold til disses skattepligtige indkomster. I tilknytning hertil modtager virksomheder med skattemæssigt underskud sambeskatningsbidrag fra virksomheder, der har kunnet anvende dette underskud til nedsettelse af eget skattemæssigt underskud.

Årets skat, der består af årets aktuelle selskabsskat, årets sambeskatningsbidrag og ændring i udskudt skat - herunder som følge af ændring i skattesats - indregnes i resultatopgørelsen med den del, der kan henføres til årets resultat, og direkte i egenkapitalen med den del, der kan henføres til posteringer direkte i egenkapitalen.

## BALANCE

### Materielle anlægsaktiver

Grunde og bygninger, infrastrukturanlæg, produktionsanlæg samt andre anlæg, driftsmateriel og inventar måles til kostpris med fradrag af akkumulerede afskrivninger.

Afskrivningsgrundlaget er kostpris med fradrag af den skønnede restværdi efter afsluttet brugstid. Der afskrives ikke på grunde.

Kostprisen omfatter anskaffelsesprisen samt omkostninger direkte tilknyttet anskaffelsen indtil det tidspunkt, hvor aktivet er klar til at blive taget i brug. Kostprisen på et samlet aktiv opdeles i separate bestanddele, der afskrives hver for sig, hvis brugstiden på de enkelte bestanddele er forskellig.

Afskrivningsgrundlaget opgøres under hensyntagen til aktivets restværdi og reduceres med eventuelle nedskrivninger. Afskrivningsperioden og restværdien fastsættes på anskaffelsestidspunktet og revurderes årligt. Overstiger restværdien aktivets regnskabsmæssige værdi, ophører afskrivning.

# ANVENDT REGNSKABSPRAKSIS

## Materielle anlægsaktiver

Ved ændring i afskrivningsperioden eller restværdien indregnes virkningen for afskrivninger fremadrettet som en ændring i regnskabsmæssigt skøn.

Der foretages lineære afskrivninger baseret på følgende vurdering af aktivernes forventede brugstider og restværdi.

	Brugstid	Restværdi
Bygninger.....	10-75 år	0%
Infrastruktur anlæg.....	15-100 år	0%
Produktionsanlæg.....	10-60 år	0%
Andre anlæg, driftsmateriel og inventar.....	3-10 år	0%

Afskrivninger indregnes i resultatopgørelsen under henholdsvis produktions-, distributions- og administrationsomkostninger.

Anlæg under udførelse udgøres af anlæg, der på balancedagen endnu ikke er klar til at tages i brug. Anlæg under udførelse afskrives ikke.

Fortjeneste eller tab ved afhændelse af materielle anlægsaktiver opgøres som forskellen mellem salgspris med fradrag af salgsomkostninger og den regnskabsmæssige værdi på salgstidspunktet.

Fortjeneste eller tab indregnes i resultatopgørelsen under henholdsvis produktions-, distributions- og administrationsomkostninger.

## Finansielle anlægsaktiver

Kapitalandele i dattervirksomheder måles i moderselskabets balance efter den indre værdis metode.

Kapitalandele i dattervirksomheder måles i balancen til den forholdsmæssige andel af virksomhedernes regnskabsmæssige indre værdi opgjort efter moderselskabets regnskabspraksis med fradrag efter tillæg af urealiserede koncerninterne avancer og tab og med tillæg eller fradrag af resterende værdi af positiv eller negativ goodwill opgjort efter overtagelsesmetoden.

Dattervirksomheder med negativ regnskabsmæssig indre værdi måles til 0 kr., og et eventuelt tilgodehavende hos disse virksomheder nedskrives med moderselskabets andel af den negative indre værdi, i det omfang det vurderes som uerholdeligt. Såfremt den regnskabsmæssige negative indre værdi overstiger tilgodehavender, indregnes det resterende beløb under hensatte forpligtelser i det omfang, modervirksomheden har en retlig eller faktisk forpligtelse til at dække dattervirksomhedernes underbalance.

Kapitalandele i dattervirksomheder, der måles til regnskabsmæssig indre værdi, er underlagt krav om nedskrivningstest, hvis der foreligger indikationer på værdiforringelse.

Nettoopskrivning af kapitalandele i dattervirksomheder overføres under egenkapitalen til reserve for nettoopskrivning efter den indre værdis metode i det omfang, den regnskabsmæssige værdi overstiger anskaffelsesværdien. Ved køb af dattervirksomheder anvendes overtagelsesmetoden, jf. beskrivelse ovenfor under koncernregnskabet.

Andre kapitalandele består af noterede aktier, der af ledelsen anses som en langfristet investering. Unoterede aktier måles til kostpris. Realiserede og urealiserede kursgevinster og tab indregnes i resultatopgørelsen.

# ANVENDT REGNSKABSPRAKSIS

## Varebeholdninger

Varebeholdninger måles til kostpris eller FIFO-princippet. I tilfælde, hvor nettorealiseringsværdien er lavere end kostprisen, nedskrives til denne lavere værdi.

Kostpris omfatter anskaffelsespris med tillæg af hjemtagelsesomkostninger.

Nettorealiseringsværdi for varebeholdninger opgøres som salgssum med fradrag af omkostninger, der afholdes for at effektuere salget, og fastsættes under hensyntagen til omsættelighed, ukurans og udvikling i forventet salgspris.

## Tilgodehavender

Tilgodehavender måles til amortiseret kostpris, hvilket sædvanligvis svarer til nominel værdi.

Virksomheden har som fortolkningsbidrag for nedskrivninger af finansielle tilgodehavender valgt IAS 39.

Værdien reduceres med nedskrivning til imødegåelse af forventede tab. Der foretages nedskrivning til imødegåelse af tab, hvor der vurderes at være indtruffet en objektiv indikation på, at et tilgodehavende er værdiforringet. Hvis der foreligger en objektiv indikation på, at et individuelt tilgodehavende er værdiforringet, foretages nedskrivning på individuelt niveau.

Nedskrivninger opgøres som forskellen mellem den regnskabsmæssige værdi af tilgodehavender og nutidsværdien af de forventede pengestrømme, herunder realiseringsværdi af eventuelle modtagne sikkerhedsstillelser. Som diskonteringsrentesats anvendes den effektive rente for det enkelte tilgodehavende eller portefølje.

## Periodeafgrænsningsposter

Periodeafgrænsningsposter, indregnet under aktiver, omfatter afholdte omkostninger vedrørende efterfølgende regnskabsår.

## Værdipapirer

Værdipapirer, der består af børsnoterede obligationer, måles til dagsværdi på balancedagen.

Realiserede kursgevinster og -tab indregnes i resultatopgørelsen under finansielle indtægter og omkostninger.

## Likvide beholdninger

Likvide beholdninger består af indestående i banken.

## Skyldig skat og udskudt skat

Aktuelle skatteforpligtelser og tilgodehavende aktuel skat indregnes i balancen som beregnet skat af årets skattepligtige indkomst reguleret for skat af tidligere års skattepligtige indkomster samt for betalte acontoskatte.

Udskudt skat måles af midlertidige forskelle mellem regnskabsmæssig og skattemæssig værdi af aktiver og forpligtelser, dog bortset fra udskudt skat af kapitalandele i tilknyttede virksomheder.

Udskudte skatteaktiver, herunder skatteværdien af fremførselsberettiget skattemæssigt underskud, måles til den værdi, hvortil aktivet forventes at kunne realiseres, enten ved udligning i skat af fremtidig indtjening, eller ved modregning i udskudte skatteforpligtelser inden for samme juridiske skatteenhed.

Udskudt skat måles på grundlag af de skatteregler og skattesatser, der med balancedagens lovgivning til være gældende, når den udskudte skat forventes udløst som aktuel skat.



# ANVENDT REGNSKABSPRAKSIS

## Gældsforpligtelser

Finansielle gældsforpligtelser, som omfatter gæld til kreditinstitutter og leverandørgæld, indregnes ved låneoptagelse til det modtagne provenu efter fradrag af afholdte transaktionsomkostninger. I efterfølgende perioder måles de finansielle forpligtelser til amortiseret kostpris.

Tilslutningsbidrag vedrørende ledningsanlæg indtægtsføres over 10 år, svarende til den forventede tilbagebetalingsperiode.

Øvrige gældsforpligtelser måles til nettorealisationsværdi.

## Periodeafgrænsningsposter

Periodeafgrænsningsposter, indregnet under forpligtelser, omfatter modtagne betalinger, som vedrører indtægter i efterfølgende regnskabsår.

## Omregning af fremmed valuta

Transaktioner i fremmed valuta omregnes til transaktionsdagens kurs. Valutakursdifferencer, der opstår mellem transaktionsdagens kurs og kursen på betalingsdagen, indregnes i resultatopgørelsen som en finansiell post. Hvis valutapositioner anses for sikring af fremtidige pengestrømme, indregnes værdireguleringerne direkte på egenkapitalen.

Tilgodehavender, gæld og andre monetære poster i fremmed valuta, som ikke er afregnet på balancedagen, måles til balancedagens valutakurs. Forskellen mellem balancedagens kurs og kurser på tidspunktet for tilgodehavendets eller gældens opståen indregnes i resultatopgørelsen under finansielle indtægter og omkostninger.

Anlægsaktiver, der er købt i fremmed valuta, måles til kursen på transaktionsdagen.

## PENGESTRØMSOPGØRELSE

Pengestrømsopgørelsen viser selskabets pengestrømme fordelt på drifts- og investerings og finansieringsaktivitet for året, årets forskydning i likvider samt selskabet likvider ved årets begyndelse og slutning.

### Pengestrøm fra driftsaktivitet

Pengestrømme fra driftsaktivitet opgøres som året resultat reguleret for ikke-kontante driftsposter, ændring i kapital samt betalt selskabsskat.

### Pengestrøm fra investeringsaktivitet

Pengestrømme fra investeringsaktivitet omfatter betaling i forbindelse med køb og salg af virksomheder og aktiviteter samt køb og salg af immaterielle, materielle og finansielle anlægsaktiviteter.

### Pengestrøm fra finansieringsaktivitet

Pengestrømme fra finansieringsaktiviteter omfatter ændringer i størrelse og sammensætning af koncernens aktiekapital og omkostninger forbundet hermed samt optagelse af lån, afdrag på rentebærende gæld samt betaling af udbytte til selskabsdeltagere.

### Likvider

Likvider omfatter likvide beholdninger og ultralikvide værdipapirer hvortil der er knyttet ubetydelig kursrisiko, fratrukket kortfristet bankgæld.

# RESULTATOPGØRELSE 1. JANUAR - 31. DECEMBER

i kr.	Note	Koncern		Moderselskab	
		2023	2022	2023	2022
Omsætning		115.618.423	114.392.733	0	0
Reguleringsmæssig over/underdækning		-470.531	-444.124	0	0
<b>Nettoomsætning</b>		<b>115.147.892</b>	<b>113.948.609</b>	<b>0</b>	<b>0</b>
Produktions- og distributionsomkostninger		-105.214.290	-102.302.945	0	0
<b>BRUTTORESULTAT</b>		<b>9.933.602</b>	<b>11.645.664</b>	<b>0</b>	<b>0</b>
Administrationsomkostninger		-7.168.404	-6.518.866	-63.581	-49.738
<b>RESULTAT AF PRIMÆR DRIFT</b>		<b>2.765.198</b>	<b>5.126.798</b>	<b>-63.581</b>	<b>-49.738</b>
Andre driftsindtægter		3.634.870	3.804.818	0	0
Andre driftsomkostninger		-3.787.020	-3.631.989	0	0
<b>DRIFTSRESULTAT</b>		<b>2.613.048</b>	<b>5.299.627</b>	<b>-63.581</b>	<b>-49.738</b>
Resultat af kapitalandele i tilknyttede selskaber		0	0	4.992.591	-1.910.056
Finansielle indtægter	<b>1</b>	4.876.399	1.451.004	49	113
Finansielle omkostninger	<b>2</b>	-2.626.326	-8.708.231	0	-17
<b>RESULTAT FØR SKAT</b>		<b>4.863.121</b>	<b>-1.957.600</b>	<b>4.929.059</b>	<b>-1.959.698</b>
Skat af årets driftsresultat		78.572	-2.098	12.634	0
<b>Skat af årets resultat</b>	<b>3</b>	<b>78.572</b>	<b>-2.098</b>	<b>12.634</b>	<b>0</b>
<b>ÅRETS RESULTAT</b>		<b>4.941.693</b>	<b>-1.959.698</b>	<b>4.941.693</b>	<b>-1.959.698</b>

## BALANCE 31. DECEMBER

AKTIVER i kr.	Note	Koncern		Moderselskab	
		2023	2022	2023	2022
<b>Materielle aktiver</b>					
Grunde og bygninger	4	33.644.690	33.753.852	0	0
Infrastruktur anlæg	4	1.536.535.300	1.525.119.079	0	0
Produktionsanlæg	4	161.604.597	160.662.158	0	0
Andre anlæg, driftsmateriel og inventar	4	3.497.790	3.964.926	0	0
Anlæg under udførelse	4	4.337.289	2.587.780	0	0
		<b>1.739.619.666</b>	<b>1.726.087.795</b>	<b>0</b>	<b>0</b>
<b>Finansielle anlægsaktiver</b>					
Andre kapitalandele	5	85.000	85.000	15.000	15.000
Kapitalandele i dattervirksomheder	6	0	0	1.722.569.506	1.717.576.915
		<b>85.000</b>	<b>85.000</b>	<b>1.722.584.506</b>	<b>1.717.591.915</b>
<b>ANLÆGSAKTIVER I ALT</b>		<b>1.739.704.666</b>	<b>1.726.172.795</b>	<b>1.722.584.506</b>	<b>1.717.591.915</b>
<b>Varebeholdninger</b>		<b>1.219.442</b>	<b>1.008.417</b>	<b>0</b>	<b>0</b>
<b>Tilgodehavender</b>					
Tilgodehavender fra salg og tjenesteydelser		12.122.464	10.134.597	0	0
Tilgodehavende selskabsskat		16.734.837	15.945.957	114.849	114.849
Udskudt skatteaktiv	7	197.315	118.743	0	0
Tilgodehavende sambeskatningsbidrag		0	0	0	0
Andre tilgodehavender		6.229.908	4.905.593	0	0
Periodeafgrænsningsposter	8	1.857.735	1.635.786	0	0
		<b>37.142.259</b>	<b>32.740.676</b>	<b>114.849</b>	<b>114.849</b>
<b>Værdipapirer</b>	9	<b>71.629.187</b>	<b>92.963.564</b>	<b>0</b>	<b>0</b>
<b>Likvide beholdninger</b>		<b>12.590.590</b>	<b>473.148</b>	<b>861</b>	<b>30.509</b>
<b>OMSÆTNINGSAKTIVER I ALT</b>		<b>122.581.478</b>	<b>127.185.805</b>	<b>115.710</b>	<b>145.358</b>
<b>AKTIVER IALT</b>		<b>1.862.286.144</b>	<b>1.853.358.600</b>	<b>1.722.700.216</b>	<b>1.717.737.273</b>

## BALANCE 31. DECEMBER

PASSIVER i kr.	Note	Koncern		Moderselskab	
		2023	2022	2023	2022
<b>Egenkapital</b>					
Aktiekapital		20.014.570	20.014.570	20.014.570	20.014.570
Reserver efter indre værdis metode		0	0	950.592.553	968.994.263
Opskrivningshælggelse		736.146.984	759.541.285	0	0
Overført resultat		965.765.367	937.429.373	751.319.798	727.976.395
		<b>1.721.926.921</b>	<b>1.716.985.228</b>	<b>1.721.926.921</b>	<b>1.716.985.228</b>
<b>Langfristede forpligtelser</b>					
Kreditinstitut		63.780.900	67.881.626	0	0
Regulatorisk overdækning skattesagen		16.178.654	15.410.720	0	0
Tilslutningsbidrag		17.099.384	16.044.050	0	0
	<b>10</b>	<b>97.058.938</b>	<b>99.336.396</b>	<b>0</b>	<b>0</b>
<b>Kortfristede forpligtelser</b>					
Kortfristet del af langfristede gæld	<b>10</b>	7.644.418	7.131.612	0	0
Leverandører af varer og tjenesteydelser		21.120.714	7.713.955	0	0
Gæld til tilknyttede virksomheder		0	0	742.045	732.045
Gæld til kreditinstitutter		0	7.366.274	0	0
Anden gæld		7.583.095	6.380.480	31.250	20.000
Periodeafgrænsningsposter	<b>11</b>	6.344.232	7.539.426	0	0
Overdækning tømningssordning		607.826	905.229	0	0
		<b>43.300.285</b>	<b>37.036.976</b>	<b>773.295</b>	<b>752.045</b>
<b>FORPLIGTELSE I ALT</b>		<b>140.359.223</b>	<b>136.373.372</b>	<b>773.295</b>	<b>752.045</b>
<b>PASSIVER I ALT</b>		<b>1.862.286.144</b>	<b>1.853.358.600</b>	<b>1.722.700.216</b>	<b>1.717.737.273</b>
<b>Personaleforhold</b>			<b>12</b>		
<b>Ejerforhold</b>			<b>13</b>		
<b>Eventualaktiver</b>			<b>14</b>		
<b>Pantsætninger og sikkerhedsstillelser</b>			<b>15</b>		
<b>Transaktioner med nærtstående parter</b>			<b>16</b>		
<b>Kontraktlige forpligtelser og eventualposter m.v.</b>			<b>17</b>		
<b>Forslag til resultatdisponering</b>			<b>18</b>		

# EGENKAPITALOPGØRELSE

i kr.

Egenkapital	Koncern			
	2023	Aktiekapital	Overkurs Opskrivnings- henlæggelse	Overført overskud
<b>Egenkapital 1. januar 2023</b>	<b>20.014.570</b>	<b>759.541.285</b>	<b>937.429.373</b>	<b>1.716.985.228</b>
Overført via resultatdisponering	0	0	4.941.693	4.941.693
Opløsning af opskrivningshenlæggelse	0	-23.394.301	23.394.301	0
<b>Egenkapital pr. 31.12.2023</b>	<b>20.014.570</b>	<b>736.146.984</b>	<b>965.765.367</b>	<b>1.721.926.921</b>

Egenkapital	Morderselskab			
	2023	Aktiekapital	Netto opskriv- ning efter indre værdis metode	Overført overskud
<b>Egenkapital 1. januar 2023</b>	<b>20.014.570</b>	<b>968.994.263</b>	<b>727.976.395</b>	<b>1.716.985.228</b>
Overført via resultatdisponering	0	4.992.591	-50.898	4.941.693
Opløsning af opskrivningshenlæggelse	0	-23.394.301	23.394.301	0
<b>Egenkapital pr. 31.12.2023</b>	<b>20.014.570</b>	<b>950.592.553</b>	<b>751.319.798</b>	<b>1.721.926.921</b>

Selskabets virksomhed er underlagt Vandsektorloven og pålagt restriktioner, som medfører, at der ikke frit kan rådes over den regnskabsmæssige egenkapital.

## Aktiekapital

Den tegnede kapital består af

Aktier, 20.014.570 á 1,00 kr. multipla heraf

20.014.570

Virksomhedens aktiekapital har være uændret de seneste 5 år.

## PENGESTRØMSOPGØRELSE

tkr.	Koncern	
	2023	2022
Årets resultat før skat	4.863	-1.958
Tilbageførte afskrivninger	51.988	50.247
Anlæg taget ud af drift	6.005	6.489
Ændring i varebeholdninger	-211	-237
Ændring i tilgodehavender	-4.323	582
Ændring i kortfristet gæld	5.751	1.438
<b>Pengestrømme fra drift</b>	<b>64.072</b>	<b>56.561</b>
Køb af materielle anlægsaktiver	-71.524	-47.885
Køb af finansielle anlægsaktiver	0	-25
<b>Pengestrømme fra investeringsaktivitet</b>	<b>-71.524</b>	<b>-47.910</b>
Optagelse og afdrag på langfristet gæld	-1.765	-2.803
<b>Pengestrømme fra finansieringsaktiviteter</b>	<b>-1.765</b>	<b>-2.803</b>
Ændring i likvider	-9.217	5.849
Likvider 1. januar	93.437	87.588
<b>Likvider 31. december</b>	<b>84.220</b>	<b>93.437</b>

## NOTER

i kr.

	Koncern		Moderselskab	
	2023	2022	2023	2022
<b>1 Finansielle indtægter</b>				
Debitorer	25.509	16.615	0	0
Renter, Skattestyrelsen	788.881	788.957	0	0
Renter bank	396.463	19.263	49	113
Kursregulering obligationer	2.085.158	0	0	0
Værdipapirer	1.580.388	626.169	0	0
	<b>4.876.399</b>	<b>1.451.004</b>	<b>49</b>	<b>113</b>
<b>2 Finansielle omkostninger</b>				
Kommunekredit	2.233.788	1.464.852	0	17
Kassekredit	53.129	49.248	0	0
Kreditorer	0	632	0	0
Kursregulering	0	6.834.206	0	0
Garantiprovision	339.409	359.293	0	0
	<b>2.626.326</b>	<b>8.708.231</b>	<b>0</b>	<b>17</b>
<b>3 Skat af årets resultat</b>				
Regulering af skat tidligere år	0	0	12.634	0
Årets regulering af udskudt skat	8.959	0	0	0
Årets regulering af udskudt skat tidligere år	69.613	-2.098	0	0
	<b>78.572</b>	<b>-2.098</b>	<b>12.634</b>	<b>0</b>

# NOTER

i kr.

## 4 Materielle anlægsaktiver

<b>2023 Koncern</b>	Grunde og bygninger	Infrastruktur	Produktionsanlæg	Andre anlæg, driftsmateriel og inventar	Materielle anlægsaktiver under udførelse	I alt
Kostpris 1. januar 2023	29.264.442	1.146.317.226	211.542.121	18.561.151	2.587.780	1.408.272.720
Overført i året	0	1.887.142	647.320	0	-2.534.462	0
Tilgang	596.656	55.557.144	10.278.737	754.551	4.337.289	71.524.377
Afgang	0	-1.864.511	0	-41.011	-53.318	-1.958.840
Kostpris 31. december 2023	29.861.098	1.201.897.001	222.468.178	19.274.691	4.337.289	1.477.838.257
Opskrivning 1. januar 2023	9.060.995	629.868.269	33.631.388	468.626	0	673.029.278
Regulering primo	0	0	0	0		0
Afskrivninger af opskrivninger	-252.768	-17.208.401	-1.876.167	-10.934	0	-19.348.270
Afgange opskrivninger	0	-4.046.031	0	0	0	-4.046.031
Opskrivn. 31. december 2023	8.808.227	608.613.837	31.755.221	457.692	0	649.634.977
Afskrivninger 1. januar 2023	4.571.585	251.066.416	84.511.351	15.064.851	0	355.214.203
Regulering primo	0	0	0	0		0
Årets afskrivninger	453.050	24.709.930	8.107.451	1.210.753	0	34.481.184
Årets afskr. vedr. afgang	0	-1.800.808	0	-41.011	0	-1.841.819
Afskr. 31. december 2023	5.024.635	273.975.538	92.618.802	16.234.593	0	387.853.568
Regnskabsmæssig værdi 31. december 2023	33.644.690	1.536.535.300	161.604.597	3.497.790	4.337.289	1.739.619.666
<b>Afskrives over</b>	10 - 75 år	15 - 100 år	10 - 60 år	3 - 10 år		

Koncern		Moterselskab	
2023	2022	2023	2022

### Afskrivning af materielle anlægsaktiver

Grunde og bygninger	705.818	698.540	0	0
Infrastruktur	40.117.523	40.139.819	0	0
Produktionsanlæg	9.983.618	9.516.589	0	0
Andre anlæg, driftsmateriel og inventar	1.180.676	-107.620	0	0
	<b>51.987.635</b>	<b>50.247.328</b>	<b>0</b>	<b>0</b>



## NOTER

i kr.

<b>5 Finansielle aktiver - Koncern</b>	<b>2023</b>
	<b>kr.</b>
Kostpris 1. januar 2023	85.000
Tilgang	0
Afgang	0
Kostpris 31. december 2023	<b>85.000</b>

Finansielle aktiver omfatter selskabets ejerandel i Forsyningservice A/S og Udviklingselskabet Biogas Thy, som er indregnet til kostpris.

### Finansielle aktiver - Moderselskab

	<b>kr.</b>
Kostpris 1. januar 2023	15.000
Tilgang	0
Afgang	0
Kostpris 31. december 2023	<b>15.000</b>

Finansielle aktiver omfatter selskabets ejerandel i Udviklingselskabet Biogas Thy, som er indregnet til kostpris.

6 Kapitalandele i dattervirksomheder	Koncern		Moderselskab	
	2023	2022	2023	2022
Kostpris 1. januar 2023	0	0	748.582.652	887.513.656
Overførsel	0	0	23.394.301	-138.931.004
Kostpris 31. december 2023	<b>0</b>	<b>0</b>	<b>771.976.953</b>	<b>748.582.652</b>
Værdiregulering 1. januar 2023	0	0	968.994.263	831.973.315
Årets resultat	0	0	4.992.591	-1.910.056
Overførsel	0	0	-23.394.301	138.931.004
<b>Værdiregulering 31. december 2023</b>	<b>0</b>	<b>0</b>	<b>950.592.553</b>	<b>968.994.263</b>
<b>Regnskabsmæssig værdi 31. december 2023</b>	<b>0</b>	<b>0</b>	<b>1.722.569.506</b>	<b>1.717.576.915</b>

Navn	Hjemsted	Stemme og ejerandel	Resultat 2023	Egenkapital 2023
Thy Drikkevand A/S	Thisted Kommune	100%	-2.436	436.650
Thy Spildevand A/S	Thisted Kommune	100%	7.348	1.103.373
Thy Renseanlæg A/S	Thisted Kommune	100%	61	181.815
Thy Service ApS	Thisted Kommune	100%	19	732
<b>I alt</b>			<b>4.992</b>	<b>1.722.570</b>

## NOTER

i kr.

7 Udskudt skatteaktiv	Koncern		Moderselskab	
	2023	2022	2023	2022
Materielle anlægsaktiver	197.315	118.743	0	0
Udskudt skat 31. december 2023	<b>197.315</b>	<b>118.743</b>	<b>0</b>	<b>0</b>
Udskudt skat indregnes således i balance:				
Udskudte skatteaktiver	197.315	118.743	0	0
Udskudte skatteforpligtelser	0	0	0	0
	<b>197.315</b>	<b>118.743</b>	<b>0</b>	<b>0</b>

### 8 Periodeafgrænsningsposter (aktiv)

Periodeafgrænsningsposter omfatter periodisering af omkostninger, der først vedrører efterfølgende regnskabsår.

### 9 Værdipapirer

#### Dagsværdioplysninger

kr.	Koncern
	Børsnoterede obligationer, kortfristede aktiver
Dagsværdi, ultimo	71.629.187
Værdireguleringer i resultatopgørelsen	2.085.158
Heraf den urealiserede værdireguleringens andel	1.715.596
Dagsværdiniveau	1

### 10 Langfristede gældsforpligtelser

	Koncern			
	Gæld 31.12.2023	Afdrag næste år	Langfristet andel	Restgæld efter 5 år
Kreditforening	67.881.625	4.100.725	63.780.900	46.043.104
Tilslutningsbidrag	20.643.077	3.543.693	17.099.384	5.303.347
Regulatorisk overdækning skattesagen *	16.178.654	0	16.178.654	16.178.654
	<b>104.703.356</b>	<b>7.644.418</b>	<b>97.058.938</b>	<b>67.525.105</b>

\* Den reguleringsmæssige overdækning hidrører fra den forventede tilbagebetaling af tidligere års betalte selskabsskatter. Afdrag af denne gæld vil ske over en periode på 6 år fra det år den tilgodehavende skat modtages. Restgæld efter 5 år er således, indtil pengene modtages, fastsat til det fulde beløb.

### 11 Periodeafgrænsningsposter (passiv)

Periodeafgrænsningsposter, indregnet under forpligtelser, omfatter modtagne betalinger, som vedrører indtægter i efterfølgende regnskabsår.

## NOTER

i kr.

12 Medarbejderforhold	Koncern	
	2023	2022
Gager og lønninger	20.922.183	18.273.100
Pensioner	1.926.428	1.711.699
Andre omkostninger til social sikring	258.095	237.101
	<b>23.106.706</b>	<b>20.221.900</b>
Heraf vederlag til bestyrelse og direktion	<b>1.625.572</b>	<b>1.557.994</b>

I henhold til årsregnskabslovens § 98b, stk. 3 oplyses løn, vederlag og pension mv. til direktionen ikke særskilt. Personaleomkostninger indregnes i koncernregnskabet i produktions- og administrationsomkostninger.

Gennemsnitlig antal fuldtidsbeskæftigede	<b>36</b>	<b>34</b>
--	-----------	-----------

### 13 Ejerforhold

Følgende aktionær er noteret i selskabets aktionærfortegnelse som enejer af aktiekapitalen:

Thisted Kommune  
Asylgade 30  
7700 Thisted

Thisted Vand A/S udarbejder koncernregnskab som øverste moderselskab.

### 14 Eventualaktiver

Thy Forsyning A/S har et udskudt skatteaktiv på 97 t.kr. Skatteaktivet er ikke indregnet i balancen.

Koncernen har pr. 31. december 2023 samlet ikke-indregnede udskudte skatteaktiver på ialt 168.385 t.kr. Beløbet er ikke indregnet, idet det er usikkert i hvilket omfang det vil blive udnyttet de kommende år.

Koncernen har pr. 31. december 2023 ikke-indregnede underdækninger på ialt 8.128 t.kr., der kan henføres til koncernens datterselskaber Thy Renseanlæg A/S (3.475 t.kr.), Thy Spildevand A/S (1.255 t.kr.) og Thy Drikkevand A/S (3.398 t.kr.).

Underdækningerne er ikke indregnet i selskabsregnskaberne, idet bestyrelsen endnu ikke har truffet beslutning om, i hvilket omfang de ønskes opkrævet.

### 15 Pantsætninger og sikkerhedsstillelser

Der er ingen pantsætninger eller sikkerhedsstillelser pr. 31. december 2023 for hverken moderselskabet eller koncernen.

### 16 Transaktioner med nærtstående parter

Koncernens nærtstående parter med bestemmende indflydelse omfatter Thy Forsyning A/S-koncernen. Samhandel med nærtstående parter er foregået på markedsmæssige vilkår eller omkostningsdækkende basis (gældende for koncernens vandselskaber Thy Renseanlæg A/S, Thy Drikkevand A/S og Thy Spildevand A/S.)

## NOTER

i kr.

### 17 Kontraktlige forpligtelser og eventualposter m.v.

Selskabets eventualforpligtelser omfatter de for branchen sædvanlige miljøforpligtelser og forpligtelser i forbindelse med indgåede entrepriseaftaler.

Virksomheden er som administrationsvirksomhed sambeskattet med øvrige dattervirksomheder og hæfter solidarisk med øvrige sambeskattede selskaber for betaling af selskabsskat og øvrige kildeskatter.

Huslejens opsigelsesperiode, i Thy Service ApS, er 6 måneder, svarende til t. 97, som ikke er indregnet i årsrapporten.

### 18 Forslag til resultatdisponering

	Koncern		Moderselskab	
	2023	2022	2023	2022
Henlæggelse til reserve for nettoopskrivning efter den indre værdis metode	0	0	4.992.591	-1.910.056
Overført resultat	4.941.693	-1.959.698	-50.898	-49.642
<b>I ALT</b>	<b>4.941.693</b>	<b>-1.959.698</b>	<b>4.941.693</b>	<b>-1.959.698</b>

# PENNEO

Underskrifterne i dette dokument er juridisk bindende. Dokumentet er underskrevet via Penneo™ sikker digital underskrift. Underskrivernes identiteter er blevet registreret, og informationerne er listet herunder.

“Med min underskrift bekræfter jeg indholdet og alle datoer i dette dokument.”

## Lene Brix Kjelgaard Jensen

### Bestyrelse

Serienummer: 6f793b1f-42b2-4094-bad0-87e6fe56e66e

IP: 80.198.xxx.xxx

2024-04-23 12:51:41 UTC



## Jørgen Munk Andersen

### Bestyrelse

Serienummer: 42e25a26-93c0-4cbf-bea3-2835c9c71a12

IP: 212.130.xxx.xxx

2024-04-23 13:53:04 UTC



## Karl Ove Vestergaard

### Bestyrelse

Serienummer: cbf520d5-6507-444e-b05d-d03c68b498a3

IP: 194.182.xxx.xxx

2024-04-23 13:57:27 UTC



## Morten Bo Bertelsen

### Bestyrelse

Serienummer: 51a29205-88ae-4fae-9808-becb04e3741d

IP: 80.198.xxx.xxx

2024-04-23 17:39:31 UTC



## Henning Holm

### Bestyrelse

Serienummer: fe349839-40b5-48f9-91ea-a3ce9d49c17f

IP: 37.96.xxx.xxx

2024-04-23 21:22:24 UTC



## Nicole Francois Toft

### Bestyrelse

Serienummer: 3e8aab7d-10b7-439a-9218-3f351b405a64

IP: 194.182.xxx.xxx

2024-04-24 06:43:45 UTC



Penneo dokumentnøgle: 1NUFK-IM45Z-ZOWBF-IUP8B-4XBZ7-PEEIT

Dette dokument er underskrevet digitalt via **Penneo.com**. Signeringsbeviserne i dokumentet er sikret og valideret ved anvendelse af den matematiske hashværdi af det originale dokument. Dokumentet er låst for ændringer og tidsstempelt med et certifikat fra en betroet tredjepart. Alle kryptografiske signeringsbeviser er indlejret i denne PDF, i tilfælde af de skal anvendes til validering i fremtiden.

#### Sådan kan du sikre, at dokumentet er originalt

Dette dokument er beskyttet med et Adobe CDS certifikat. Når du åbner dokumentet

i Adobe Reader, kan du se, at dokumentet er certificeret af **Penneo e-signature service <penneo@penneo.com>**. Dette er din garanti for, at indholdet af dokumentet er uændret.

Du har mulighed for at efterprøve de kryptografiske signeringsbeviser indlejret i dokumentet ved at anvende Penneos validator på følgende websted: <https://penneo.com/validator>

# PENNEO

Underskrifterne i dette dokument er juridisk bindende. Dokumentet er underskrevet via Penneo™ sikker digital underskrift. Underskrivernes identiteter er blevet registreret, og informationerne er listet herunder.

“Med min underskrift bekræfter jeg indholdet og alle datoer i dette dokument.”

## Helle Korsgaard

Direktion

Serienummer: a208cfd9-0485-4e3b-b15c-d43eeca4ae6a

IP: 194.182.xxx.xxx

2024-04-24 18:27:48 UTC



## Kristian Tilsted

Bestyrelse

Serienummer: 74a74f03-95a2-4a0f-9e85-131d10439b33

IP: 188.228.xxx.xxx

2024-04-28 18:00:50 UTC



## Morten Østerkjærhus

EY Godkendt Revisionspartnerselskab CVR: 30700228

Statsautoriseret revisor

Serienummer: 933771db-43df-451a-813a-8deb8764dd2e

IP: 37.96.xxx.xxx

2024-04-28 19:31:21 UTC



## Michael Nicolaj Czelinski Nielsen

EY Godkendt Revisionspartnerselskab CVR: 30700228

Statsautoriseret revisor

Serienummer: 1fc948e9-5d24-401f-ac19-5f6ae17b24d4

IP: 165.225.xxx.xxx

2024-04-29 06:31:16 UTC



## Lene Brix Kjølgaard Jensen

Dirigent

Serienummer: 6f793b1f-42b2-4094-bad0-87e6fe56e66e

IP: 80.198.xxx.xxx

2024-05-02 09:12:42 UTC



Dette dokument er underskrevet digitalt via **Penneo.com**. Signeringsbeviserne i dokumentet er sikret og valideret ved anvendelse af den matematiske hashværdi af det originale dokument. Dokumentet er låst for ændringer og tidsstempelt med et certifikat fra en betroet tredjepart. Alle kryptografiske signeringsbeviser er indlejret i denne PDF, i tilfælde af de skal anvendes til validering i fremtiden.

### Sådan kan du sikre, at dokumentet er originalt

Dette dokument er beskyttet med et Adobe CDS certifikat. Når du åbner dokumentet

i Adobe Reader, kan du se, at dokumentet er certificeret af **Penneo e-signature service <penneo@penneo.com>**. Dette er din garanti for, at indholdet af dokumentet er uændret.

Du har mulighed for at efterprøve de kryptografiske signeringsbeviser indlejret i dokumentet ved at anvende Penneos validator på følgende websted: **https://penneo.com/validator**