

# Thy Forsyning A/S' **Ansvarlighedsrapport** **2025**



THY FORSYNING



# INDHOLD

<b>FORORD</b>	<b>3</b>
<b>FORMÅL</b>	<b>4</b>
<b>OM THY FORSYNING</b>	<b>5</b>
Kritisk infrastruktur og grøn omstilling	6
Forretningsmodel	7
Aktivitetsoversigt	8
<b>VÆSENTLIGHEDSVURDERING</b>	<b>9</b>
<b>KLIMA OG MILJØ</b>	<b>11</b>
Drikkevand	12
Spildevand	14
Affald	17
Samlet vurdering og fokusområder	20
Energiforbrug	21
CO <sub>2</sub> -udledninger	22
<b>EGNE MEDARBEJDERE OG SAMFUND</b>	<b>23</b>
Egne medarbejdere	24
Samfund	26
Samlet vurdering	28
<b>VIRKSOMHEDSADFÆRD</b>	<b>29</b>
Virksomhedsadfærd	30
<b>APPENDIX</b>	<b>31</b>
Bilag 1: Resultat af væsentlighedsvurdering	32
Datagrundlag	35
Regnskabspraksis for miljødata	38
Regnskabspraksis for medarbejdere og governance	39



# KÆRE LÆSER

I denne rapport giver vi et samlet indblik i vores **arbejde med ansvarlighed** på tværs af miljø, sociale forhold og virksomhedsadfærd for året 2025.

Som den centrale aktør for forsyning af drikkevand samt håndtering af spildevand og affald i Thisted Kommune har vi en tydelig forpligtelse: **Vi skal levere drift, kvalitet og miljøhensyn på et højt og dokumenteret niveau.**

Vores værdier – **ordentlighed, ansvarlighed, tryghed og trivsel** – er udgangspunktet for vores beslutninger og prioriteringer. De afspejler den måde, vi arbejder på: åbent, grundigt og med respekt for både forbrugere, medarbejdere og naturen omkring os.

Vi arbejder hver dag for en **stabil og sikker**

**forsyning.** Samtidig bidrager vi til den **grønne omstilling** gennem målrettet reduktion af miljøpåvirkning, lavere energiforbrug, bedre udnyttelse af ressourcer og investeringer i fremtidssikret infrastruktur.

Flere af vores indsatser er forankret i **FN's Verdensmål** – blandt andet rent vand og sanitet, ansvarligt forbrug og produktion samt klimaindsats.

Denne rapport tydeliggør vores resultater og udfordringer og beskriver de områder, hvor vi fortsat skal styrke vores indsats.

Vi har udarbejdet vores første rapport inspireret af **den frivillige rapporteringsstandard VSME** og områderne er udvalgt med udgangspunkt i Thy Forsynings strategi og med fokus på de sektorrelevante



områder, hvor vi har mulighed for at påvirke udviklingen. Vi har fået indsigt heri ved at udføre en dobbelt væsentlighedsanalyse, hvor vi har vurderet vores påvirkninger (indefra og ud) og omverdens risici for vores forretningsmodel (udefra og ind).

Vores forventning er løbende at udbygge rapporten med nye data og historier fra hverdagen, som bekræfter, at vi løbende har fokus på den grønne omstilling.

Det er en vigtig del af vores ansvar at give borgere, samarbejdspartnere og vores ejer et klart billede af, hvordan vi tager ansvar.

**God læselyst!**

Venlig hilsen

Helle Korsgaard, Adm. Direktør



# FORMÅL

Denne rapport er inspireret af VSME-standarden og har til formål at give en samlet fremstilling af Thy Forsynings arbejde, indsatser og resultater inden for miljø, egne medarbejdere og virksomhedsledelse.

Rapporten er aflagt for 1. januar 2025 til 31. december 2025 og beskriver, hvordan vi som forsyningsvirksomhed påvirker mennesker, miljø og samfund gennem levering af drikkevand samt håndtering af spildevand og affald i Thisted Kommune.

Formålet er at **synliggøre, hvordan Thy Forsyning arbejder med ansvarlig drift, risikostyring og bæredygtig udvikling** i hele værdikæden. Rapporten skal samtidig give interessenter indsigt i, hvordan virksomheden

bidrager til reduktion af miljøpåvirkninger og fremme af den grønne omstilling, samtidig med at koncernen sikrer stabil, sikker og effektiv forsyning til borgere og erhverv.

Endelig skal rapporten **understøtte åbenhed og dialog med omverdenen** samt dokumentere, hvordan Thy Forsyning arbejder med styring og drift, så koncernen kan imødekomme fremtidens krav til infrastruktur, ressourcehåndtering og samfundsansvar.



## OM THY FORSYNING

I denne sektion i ansvarlighedsrapporten får du en introduktion til Thy Forsyning, herunder et overblik over koncernens forretningsmodel, aktiviteter og fokusområder inden for ansvarlig virksomhedsførelse.

### Thy Forsyning i tal



**235.035** TKR.

i nettoomsætning i 2025



**2.105.722** TKR.

i balancesum i 2025



**71** Ansatte



**2** praktikanter

/studerende



**3.083.111** m<sup>3</sup>

solgt mængde drikkevand



**2.263.365** m<sup>3</sup>

renset spildevand



**33.082** TON

indsamlet affald



# Kritisk infrastruktur og grøn omstilling

Thy Forsyning leverer drikkevand, håndterer spildevand og driver affalds- og genanvendelsesaktiviteter for borgere og virksomheder i Thisted Kommune.

## Koncernoversigt

Koncernen omfatter syv selskaber, som hver har ansvar for specifikke dele af vores aktiviteter. Datterselskaberne Thy Drikkevand, Thy Renseanlæg og Thy Spildevand er aktieselskaber. De øvrige datterselskaber Thy Recycle, Thy Industri Recycle og Thy Service er anpartsselskaber.

Selskaberne har følgende NACE-koder:

- Thy Forsyning: 642120
- Thy Service: 829900
- Thy Drikkevand: 360000
- Thy Spildevand: 370000
- Thy Renseanlæg: 370000
- Thy Recycle: 381100
- Thy Industri Recycle: 382200

Hovedlokationen er i 2025 Silstrupvej 12, 7700 Thisted.

Organisationen er sammensat, så alle medarbejdere er ansat i Thy Service. Medarbejdernes timer bliver fordelt ud til de øvrige datterselskaber.

Rapporten er udarbejdet på konsolideret basis.

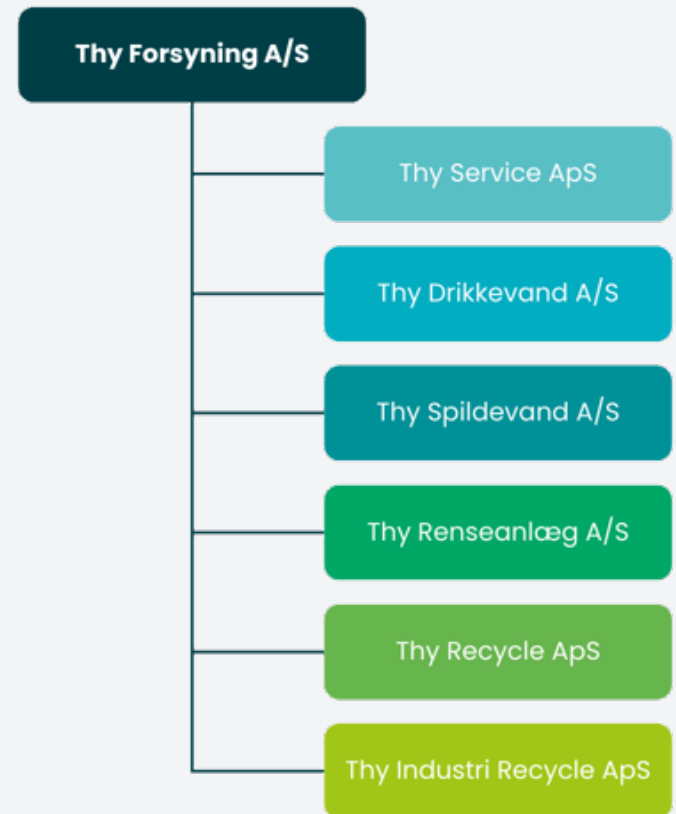
## Ansvarlig virksomhedsførelse

Som kommunalt ejet forsyningselskab sikrer vi stabil og sikker drift af kritisk infrastruktur. Vores ledningsnet, pumpestationer og reseauanlæg overvåges konstant, og vi arbejder målrettet med vedligehold, klimatilpasning og beredskab for at sikre, at borgerne altid har adgang til rent vand, ansvarlig spildevandsrensning og effektiv affaldshåndtering.

Samtidig arbejder vi målrettet med grøn omstilling. Vores indsats omfatter:

- Energieffektiv drift
- Reduktion af vandtab
- Effektiv spildevandsrensning
- Øget genanvendelse af affald
- Beskyttelse af grundvand og natur

På den måde kombinerer vi sikker drift med konkrete miljøtiltag, så borgere i Thisted Kommune får tryghed i hverdagen, samtidig med at vi beskytter naturen til gavn for fremtidige generationer.





# Forretningsmodel

Thy Forsynings forretningsmodel er baseret på at levere stabile og sikre forsyningsydelser inden for drikkevand, spildevand og affaldshåndtering til borgere og virksomheder i vores forsyningsområde.

Vores kerneopgave er at sikre adgang til rent drikkevand, effektiv håndtering og rensning af spildevand samt ansvarlig indsamling, sortering og behandling af affald. Disse ydelser udgør en del af grundlaget for folkesundhed, miljøbeskyttelse og lokal samfundsudvikling.

## Værdiskabelse

Værdiskabelsen sker gennem en integreret værdikæde, hvor vi indvinder og distribuerer drikkevand fra lokale ressourcer, indsamler og renser spildevand, samt indsamler og håndterer affald med fokus på genanvendelse og ressourceudnyttelse.

Gennem investeringer i infrastruktur, teknologi og digitalisering arbejder vi løbende på at optimere driften, reducere miljøpåvirkningen og sikre høj forsynings sikkerhed.

## Hvile-i-sig-selv-princip

Som forsynings selskab opererer vi inden for en reguleret ramme, hvor takster og aktiviteter er fastlagt af lovgivning og myndighedskrav. Vores økonomi er baseret på et hvile-i-sig-selv-princip. Det betyder, at

indtægter fra takster finansierer drift, vedligeholdelse og nødvendige investeringer i anlæg og ledningsnet. Eventuelle effektiviseringer anvendes til at styrke forsynings sikkerheden, forbedre miljøindsatsen og stabilisere taksterne for vores kunder.

## Energi, ressourcer og grundvand

Grøn omstilling er en integreret del af vores forretningsmodel. Vi arbejder systematisk med at reducere energiforbrug og klimaaft tryk i vores drift, fremme cirkulær ressourceudnyttelse i affaldshåndteringen og beskytte grundvandsressourcerne. Samtidig prioriterer vi samarbejde med kommuner, borgere, virksomheder og øvrige interessenter for at udvikle løsninger, der understøtter den grønne omstilling.

Gennem ansvarlig drift, langsigtede investeringer og fokus på innovation bidrager vi til robuste og fremtidssikrede forsynings systemer, der skaber værdi for både miljø, samfund og kunder.





# Aktivitetsoversigt

Forsyningselskabets aktiviteter spænder fra beskyttelse af naturressourcer til levering af centrale samfundsydelser.

Værdiskabelsen begynder med ansvarlig forvaltning af grundvand og langsigtet planlægning af infrastrukturen. Herefter følger indvinding og behandling af drikkevand, rensning af spildevand samt indsamling og behandling af affald.

Gennem et omfattende net af ledninger, kloakker og logistiksystemer distribueres drikkevand til borgere og virksomheder, mens spildevand og affald transporteres til behandling.

I stigende grad skabes der også værdi gennem cirkulær ressourceudnyttelse, hvor materialer genanvendes, og energi udvindes fra affald.

## Understøtter kerneopgaven

De samlede aktiviteter understøtter selskabets kerneopgave: at levere rent drikkevand, beskytte vandmiljøet og sikre effektiv affaldshåndtering. Samtidig bidrager aktiviteterne til klima- og miljømål gennem energieffektiv drift, ressourcegenanvendelse og langsigtede investeringer i en mere bæredygtig infrastruktur.

### Forvaltning af ressourcer

- Beskyttelse af grundvand
- Planlægning af infrastruktur
- Regulering og compliance

### Produktion & Behandling

- Vandbehandling
- Rensning af spildevand
- Sortering af affald

### Distribution & Indsamling

- Vanddistribution
- Kloaksystemer
- Affaldslogistik

### Genanvendelse af ressourcer

- Genanvendelige materialer
- Biogas og energi
- Cirkulær økonomi

### Samfundsværdi

- Rent drikkevand
- Miljøbeskyttelse
- Forsynings-sikkerhed

### Tværgående

Transparens • Risikostyring • Takststyring • Samarbejde med kommuner og myndigheder



# VÆSENTLIGHEDSVURDERING

Thy Forsyning arbejder dagligt risikobaseret og har over tid opbygget interne kompetencer til at identificere og håndtere risikoforhold. Med afsæt i denne praksis har vi udarbejdet en dobbeltvæsentlighedsanalyse, inspireret af anerkendte principper for materialitetsvurdering:

- Påvirkningsvæsentlighed: Hvordan vi påvirker miljø og samfund (indefra-ud)
- Finansiell væsentlighed: Hvordan eksterne forhold kan påvirke vores drift (udefra-ind)

Det er første gang, vi anvender denne metode til at identificere vores væsentligste påvirkninger på miljø og samfund samt de vigtigste bæredygtighedsrelaterede risici og muligheder.

Vi har identificeret vores vigtigste

påvirkninger (I), risici (R) og muligheder (O) – såkaldte IRO'er – ved at kombinere en analyse af eksisterende materiale og data om væsentlige risici og muligheder for forsyningssektoren, som vi efterfølgende har valideret og kvalitetssikret, så analysen afspejler Thy Forsynings væsentligste IRO'er\*.

Væsentlighedsvurderingen er et internt styringsværktøj, der samler vurderinger på tværs af forretningen, herunder Thy Forsynings aktiviteter, og synliggør, hvor påvirkninger og eksponeringer er størst, herunder hvor det giver mening at rapportere på indsatser og igangsætte nye handlinger. Det gør det ligeledes lettere at prioritere, sætte mål og planlægge proportionel opfølgning i hverdagen.

Hvert tema identificeret i analysen er vurderet på en skala fra 1 til 5, hvor 1 betyder minimal effekt og 5 stor effekt. Temaer vurderet til under 3 er ikke medtaget. På den måde får vi et nuanceret overblik over både risici og muligheder inden for miljø, sociale forhold og virksomhedsadfærd på tværs af Thy Forsynings forsyningsarter.

## Væsentlige påvirkninger, risici og muligheder

Væsentlighedsvurderingen har resulteret i 7 væsentlige temaer for Thy Forsyning i 2025, som er opsummeret på næste side.

*\*Analysen er udarbejdet med en pragmatisk metodik, som er proportional med en virksomhed af Thy Forsynings størrelse.*



# Overblik over væsentlighedsvurderingen

Områder nævnt i denne oversigt er udvalgt som de områder, der er vurderet væsentlige. Det er endnu ikke alle områder, der rapporteres på. Vores mål er, at rapporteringen uddybes og forbedres over tid.

Se den fulde oversigt af væsentlighedsvurderingen i bilag 1 på side 32-34.

Miljø	Sociale forhold	Virksomhedsadfærd
<b>Klimaforandringer</b> <ul style="list-style-type: none"> <li>- CO<sub>2</sub> og Energi</li> <li>- Klimatilpasning</li> <li>- Tværgående</li> </ul>	<b>Egne medarbejdere</b> <ul style="list-style-type: none"> <li>- Arbejdsvilkår</li> </ul>	<b>Virksomhedens adfærd</b> <ul style="list-style-type: none"> <li>- Virksomhedskultur</li> </ul>
<b>Forurening</b> <ul style="list-style-type: none"> <li>- Luftforurening</li> <li>- Vandforurening</li> <li>- Tværgående</li> </ul>	<b>Forbrugere og slutbrugere</b> <ul style="list-style-type: none"> <li>- Informationsrelaterede virkninger</li> <li>- Sikkerhed</li> <li>- Inklusion af forbrugere og slutbrugere</li> </ul>	
<b>Vand</b> <ul style="list-style-type: none"> <li>- Vandudtag, forbrug og udledning</li> </ul>		
<b>Cirkulær økonomi</b> <ul style="list-style-type: none"> <li>- Ressourceindstrømning</li> <li>- Ressourceudstrømning</li> <li>- Affald</li> <li>- Tværgående</li> </ul>		



# KLIMA OG MILJØ

Denne sektion af ansvarlighedsrapporten fokuserer på centrale aspekter og data vedrørende klima og miljø, herunder energiforbrug, CO<sub>2</sub>e-udledning samt forurening af luft, vand og jord, og vores tiltag på disse områder.

## Ansvar for natur, ressourcer og klima

Hos Thy Forsyning er alle aktiviteter tæt knyttet til miljøet gennem indvinding af drikkevand, håndtering og rensning af spildevand samt indsamling og behandling af affald. Disse aktiviteter indebærer både miljømæssige påvirkninger og en række risici og muligheder, som Thy Forsyning arbejder systematisk med at håndtere.

På baggrund af selskabets IRO-analyse har Thy Forsyning identificeret væsentlige forhold

Inden for klima, vandressourcer, forurening og cirkulær økonomi.

Vi arbejder løbende med at reducere negative miljøpåvirkninger fra driften, styrke ressourceeffektiviteten og bidrage til beskyttelsen af natur og miljø i lokalområdet.



# Drikkevand

## Tilgang og politik

Thy Forsyning arbejder for en bæredygtig indvinding og distribution af drikkevand baseret på en langsigtet beskyttelse af grundvandsressourcerne. Formålet er at sikre stabil forsyningssikkerhed og høj drikkevandskvalitet samtidig med, at påvirkningen af natur og miljø begrænses.

## Væsentlige miljøpåvirkninger

Indvinding af grundvand og drift af vandværker påvirker de lokale vandressourcer og energiforbruget i driften. Samtidig bidrager vi positivt til miljøet ved at levere rent drikkevand baseret på grundvandsressourcer, der i vid udstrækning kan behandles uden kemisk rensning.

## Risici og muligheder

Klimændringer kan påvirke tilgængeligheden af vandressourcer gennem perioder med tørke, ekstremnedbør eller ændringer i grundvandsstanden. Derudover kan forringet grundvandskvalitet som følge af nedsivning eller forurening påvirke mulighederne for fremtidig indvinding.

Samtidig rummer området muligheder for at styrke robustheden i vandforsyningen, f.eks. gennem udvikling af nye kildepladser, løbende overvågning af vandkvalitet og en mere bæredygtig forvaltning af grundvandsressourcerne. Åbenhed om vandkvalitet og



### 3.083.111 m<sup>3</sup>

solgt mængde drikkevand i 2025



### 115 drikkevandsanalyser

heraf 15 fra vandværker, 26 fra borer og 74 på ledningsnettet



### 4,8 %

vandspild i 2025



### 116 nedlukninger

28 akutte og 88 planlagte nedlukninger



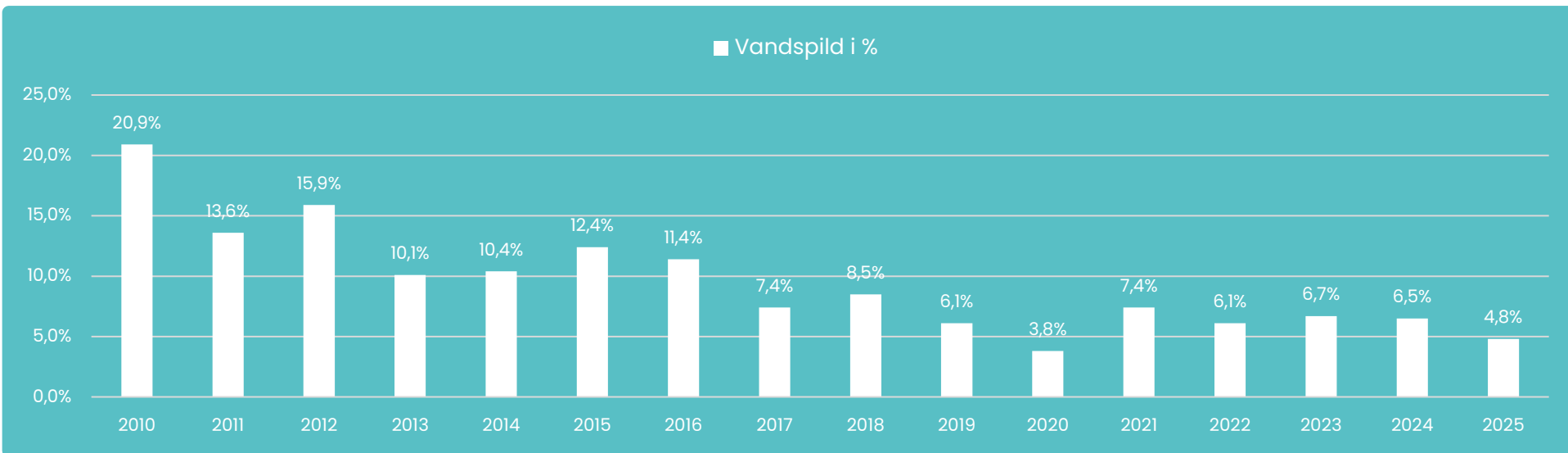
indvinding kan desuden styrke tilliden til Thy Forsyning hos borgere og øvrige interessenter.

### Indsatser og styring

Thy Forsyning arbejder med løbende overvågning af vandkvalitet, beskyttelse af grundvandsressourcer samt planlægning af fremtidige indvindingsmuligheder. Disse indsatser bidrager til at sikre en stabil og langsigtet vandforsyning.

Vi har i dag en høj forsyningssikkerhed, hvor der i 2025 alene har været en akut lukning af vand pr. berørt BBR-enhed på 4 min. og 36 sek. samt planlagte lukninger pr. berørt BBR-enhed på 17 min. og 46 sek.

I 2025 foretog vi 115 drikkevandsanalyser, heraf 15 fra vandværker, 26 fra borerer og 74 på ledningsnettet. Derudover har vi taget 78 prøver i forbindelse med renoveringsarbejde.





# Spildevand

## Tilgang og politik

Thy Forsyning arbejder for en effektiv og miljømæssigt forsvarlig håndtering og rensning af spildevand med henblik på at beskytte vandmiljøet og sikre, at udledninger lever op til gældende miljøkrav.

## Væsentlige miljøpåvirkninger

Rensning af spildevand bidrager til at reducere udledningen af næringsstoffer og andre forurenende stoffer til vandmiljøet og kan dermed have en positiv påvirkning på økosystemer og recipienter.

Samtidig kan der forekomme negative miljøpåvirkninger i forbindelse med overløb af spildevand ved kraftig nedbør eller kapacitetsudfordringer i kloaksystemet. Spildevandsstrømme kan desuden indeholde stoffer som mikroplast, kemikalier og medicinrester, som kan påvirke miljøet.

Driften af renselanlæg indebærer desuden energiforbrug og udledning af drivhusgasser, herunder metan og lattergas fra biologiske processer.

## Risici og muligheder

Hyppigere ekstremregn som følge af klimacændringer kan øge belastningen på kloaksystemer og renselanlæg og dermed øge risikoen for overløb og miljøpåvirkning.



**5.761.186 m<sup>3</sup>**

vandudledning



**2.263.365 m<sup>3</sup>**

rensning af spildevand



**3,76 mg/l**

kvælstof i rensset spildevand



**0,34 mg/l**

fosfor i rensset spildevand

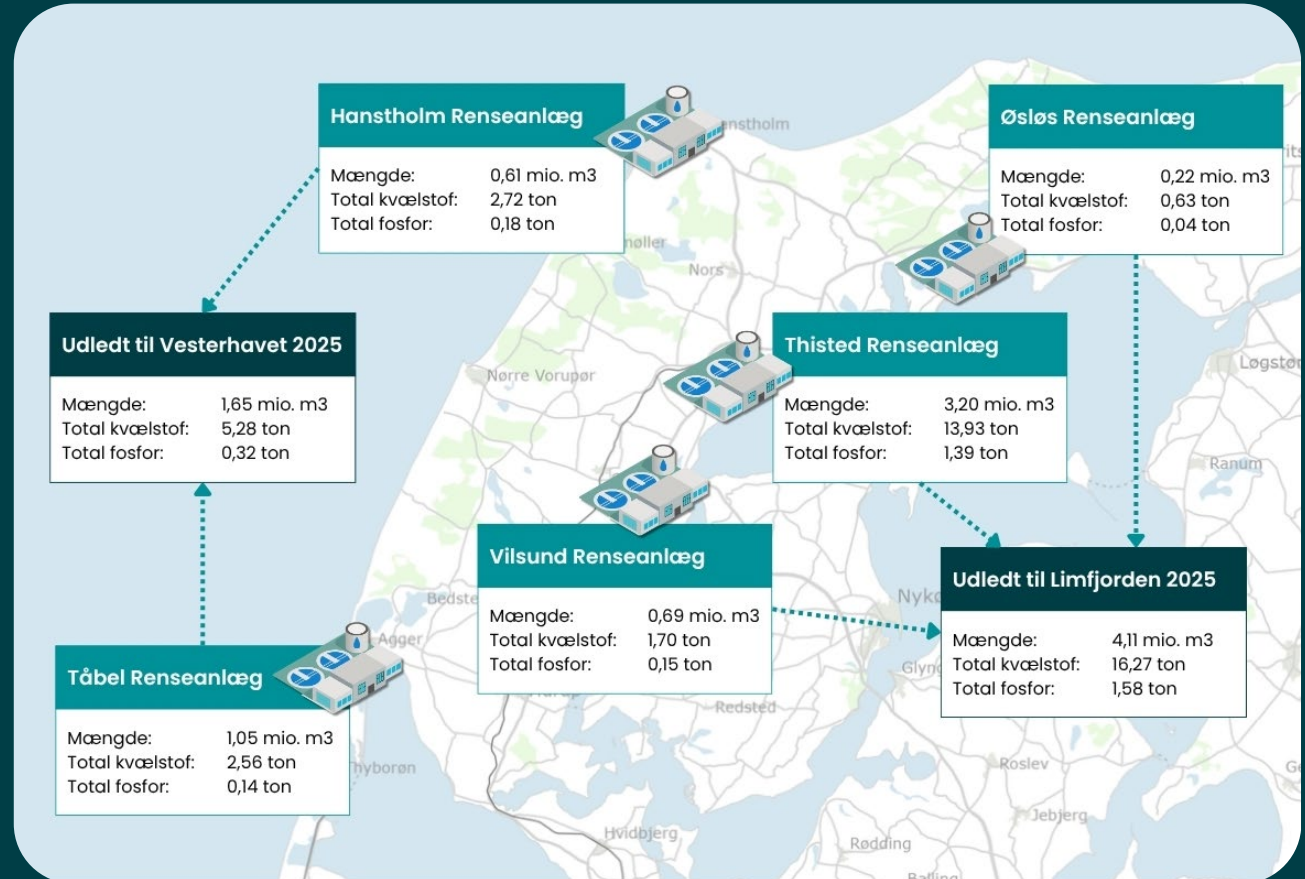


Derudover kan ændringer i miljøkrav og udledningstilladelser medføre behov for investeringer i nye rensningsmetoder eller teknologier.

Samtidig giver klimatilpasning, reduktion af uvedkommende vand i kloaksystemet og løbende forbedringer af rensningsteknologier mulighed for både at reducere miljøpåvirkninger og styrke robustheden i infrastrukturen.

### Indsatser og styring

Thy Forsyning arbejder med renovering og udvikling af ledningsnettet, reduktion af uvedkommende vand samt løbende optimering af rensprocesser. Derudover arbejdes der med energieffektivisering og øget anvendelse af grønne energikilder i driften.





# Highlights i 2025

## Ny rensestruktur i Sydthy

– langsigtede investeringer i et sundere vandmiljø

Renseanlæggene i Thisted Kommune er etableret i 80'erne og 90'erne. Selvom de løbende er blevet vedligeholdt og udbygget, besluttede vi i 2021 at opstarte en proces, der skal sikre, at en fremtidig renseanlægsstruktur kan implementeres, inden de eksisterende renseanlæg er udtjente og utidssvarende.

I 2025 blev det besluttet, at der skal implementeres en ny rensestruktur for den sydlige del af Thisted Kommune.

Årsagen til den nye rensestruktur er, at vi vil forbedre vandkvaliteten i Limfjorden og skabe en økonomisk optimal renseanlægsstruktur.

Vilsund Renseanlæg bliver nedlagt og omdannet til pumpestation, og spildevandet ledes i stedet til Tåbel Renseanlæg, som udvides markant. Dermed flyttes udledningen af det rensede spildevand væk fra Limfjorden og til det mere robuste Vesterhav, hvilket vil forbedre miljøtilstanden i fjorden.

## Mindre brug af kemikalier

– et skridt mod renere luft

Også på renseanlæggene er der fokus på den grønne omstilling.

På Thisted Renseanlæg har vi taget et vigtigt skridt for at reducere kemikalieforbruget.

Den tidligere 55 meter høje skorsten, som blev brugt til at udlede rensed luft, er nedtaget. I stedet har vi installeret et nyt anlæg – kun 12 meter højt – hvor luften renses biologisk med bakterier.

Denne metode er ikke kun mere skånsom for miljøet, men også mere bæredygtig, da den minimerer kemikalieforbruget og reducerer affaldsproduktionen.

Projektet er et konkret eksempel på, hvordan vi arbejder for at beskytte naturen og sikre en sundere egn – både for de mennesker, der bor her nu, og for kommende generationer.

## Separatkloakering

– effektiv drift og bedre vandmiljø

Thy Forsyning arbejder målrettet på at adskille regnvand og spildevand. Det er en langsigtet proces, som følger den kommunale spildevandsplan.

Formålet med separatkloakering er at sikre, at regnvand ikke renses unødigt. Når regnvand og spildevand holdes adskilt, bliver håndteringen mere effektiv. Det reducerer også energiforbruget, fordi der er mindre behov for omfattende rensningsprocesser, og det er godt for både miljøet og vores ressourcer.

Separatkloakering styrker også klimatilpasningen. Et separeret kloaksystem kan håndtere kraftige regnskyl, som vi forventer bliver hyppigere i fremtiden. Det mindsker risikoen for oversvømmelser og skader på bygninger og veje.

Separatkloakering er derfor både en investering i effektiv drift og i et mere robust og sikkert lokalsamfund.



# Affald

## Tilgang og politik

Thy Forsyning understøtter udviklingen af en cirkulær økonomi gennem drift af affaldsordninger og genbrugscentre med fokus på høj genanvendelse og effektiv ressourceudnyttelse.

## Væsentlige miljøpåvirkninger

Effektiv indsamling, sortering og genanvendelse af affald bidrager til at reducere ressourceforbrug og mængden af affald til deponi. Samtidig kan der opstå negative miljøpåvirkninger, hvis affald ikke sorteres korrekt eller hvis farligt affald ikke håndteres forsvarligt.

## Risici og muligheder

Nationale mål om stigende genanvendelsesprocenter frem mod 2035 kan medføre behov for investeringer i nye indsamlingssystemer, sorteringsløsninger og behandlingsfaciliteter. Samtidig kan stigende materialepriser påvirke omkostningerne ved anlægs- og renoveringsprojekter.

Omvendt giver udviklingen mulighed for at styrke genanvendelsen af ressourcer og reducere miljøpåvirkningen fra affald. Gennem information og dialog kan Thy Forsyning bidrage til bedre sortering og mere bæredygtige affaldsvaner blandt borgere og virksomheder.



**33.095,5 TON**

indsamlet mængde affald i 2025



**1.186,6 TON**

miljøfarligt affald indsamlet og håndteret i 2025



**56,6 %**

reel genanvendelse af husholdningsaffald i Thisted Kommune i 2025



**1.928 TON CO<sub>2</sub>e**

sparet i 2025 på grund af forbedret affaldssortering og -håndtering

### Indsatser og styring

Thy Forsyning arbejder løbende med at udvikle affaldsordninger og genbrugscentre, der understøtter høj genanvendelse og korrekt håndtering af affald. Resultater inden for genanvendelse, affaldsminimering og ressourceeffektivitet dokumenteres og indgår i Thy Forsynings arbejde med at styrke miljøindsatsen og den cirkulære økonomi.

### Reel genanvendelse

I 2025 udgjorde den reelle genanvendelse af husholdningsaffald i Thisted Kommune 56,6 %. Det betyder, at kommunen ligger over EU's målsætning for 2025 på 55 %, men fortsat har et stykke vej til målene for 2030 (60 %) og 2035 (65 %).

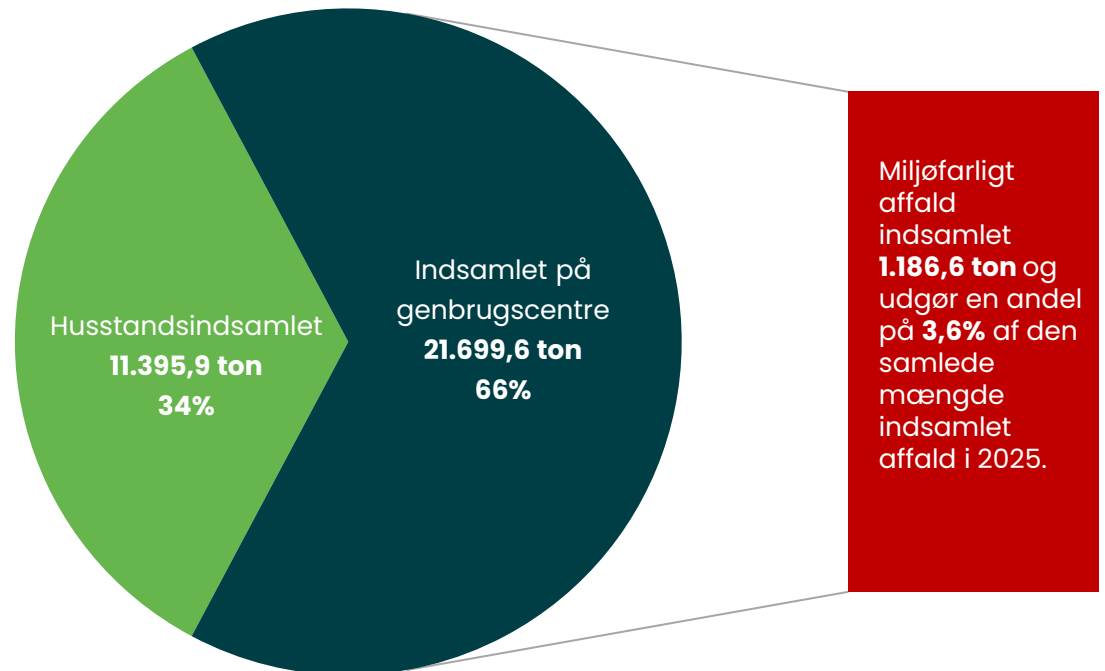
Den øgede genanvendelse har en målbar klimaeffekt. I 2025 har sortering og genanvendelse bidraget til en beregnet besparelse på 1.928 tons CO<sub>2</sub>e. Til sammenligning var besparelsen i 2024 2.158 tons CO<sub>2</sub>e og 2023 1.041 tons CO<sub>2</sub>e. Disse tal indgår ikke i Thy Forsynings nøgletal.

Tallene anvendes som dokumentation og styringsgrundlag i det videre arbejde med affaldsordninger og faciliteter. Resultaterne viser, at affaldssortering er et fælles ansvar. Når borgere og forsyning arbejder i samme retning, kan der opnås konkrete og målbare forbedringer for klima og ressourceudnyttelse.

Kilde: Affaldsviden.dk

Samlet mængde affald indsamlet i 2025

**33.095,5 ton**





# Highlights i 2025

## Nyrenoverede genbrugscentre

– bedre rammer for sortering og genanvendelse

Renoveringen af Thy Forsynings fire genbrugscentre er nu gennemført og har givet markant bedre rammer for både borgere og medarbejdere.

De renoverede genbrugscentre er indrettet med fokus på brugervenlighed, så det er lettere for borgerne at sortere affald korrekt og aflevere materialer til genanvendelse.

Samtidig har sikkerhed været et centralt hensyn i renoveringen. Adgangsforhold, køremønstre og arbejdsområder er indrettet, så risikoen for ulykker reduceres.

Genbrugscentrene håndterer årligt omkring 22.000 ton affald, mens der via husstandsindsamlingen indsamles yderligere cirka 11.000 ton. Samlet set håndteres der dermed mere end 33.000 ton affald om året, hvoraf over halvdelen sendes til genanvendelse.

Den forbedrede sortering og øgede genanvendelse har bidraget til en beregnet reduktion i CO<sub>2</sub>-udledningen på 1.117 ton fra 2023 til 2024 – dette indgår ikke i Thy Forsynings nøgletal.

Ambitionen med renoveringen er at understøtte en mere effektiv udnyttelse af ressourcerne og gøre det nemmere for borgerne at bidrage gennem korrekt sortering.

Vi er løbende åbne for input og forslag, så genbrugscentrene fortsat kan udvikles i takt med nationale og kommunale krav – og i tæt samspil med de borgere, der bruger dem.



# Samlet vurdering og fokusområder

På baggrund af Thy Forsynings IRO-analyse er der identificeret tre centrale, miljømæssige indsatsområder, som er særligt væsentlige for selskabets drift og fremtidig udvikling:

## 1 Beskyttelse og langsigtet forvaltning af vandressourcer

Beskyttelse og langsigtet forvaltning af vandressourcer er afgørende for at sikre en stabil og langsigtet drikkevandsforsyning. Klimacændringer og potentielle påvirkninger af grundvandskvaliteten kan skabe udfordringer for fremtidig indvinding, hvilket stiller krav til løbende overvågning, planlægning og udvikling af nye indvindingsmuligheder.

## 2 Reduktion af miljøpåvirkninger fra spildevandssystemet

Reduktion af miljøpåvirkninger fra spildevandssystemet er et centralt fokusområde. Særligt håndtering af ekstremregn, reduktion af uvedkommende vand i kloaksystemet samt fortsat udvikling af effektive rensningsteknologier er vigtige for at beskytte vandmiljøet og sikre overholdelse af miljøkrav.

## 3 Øget genanvendelse og bedre affaldshåndtering

Styrkelse af den cirkulære økonomi gennem øget genanvendelse og bedre affaldshåndtering er et væsentligt indsatsområde. Udvikling af effektive indsamlings- og sorteringsordninger samt borgerinddragelse er afgørende for at øge genanvendelsen og reducere miljøbelastningen fra affald.

Samlet set arbejder Thy Forsyning løbende med at reducere negative miljøpåvirkninger, håndtere identificerede risici og udnytte muligheder, der kan bidrage til en mere robust forsyningsdrift.



# Energiforbrug

Energiforbrug er en vigtig del af vores arbejde med bæredygtighed, da det har direkte betydning for vores CO<sub>2</sub>-udledning og samlede miljøpåvirkning.

I Thy Forsyning er vores klimamæssige påvirkning i høj grad knyttet til vores energiforbrug. Derfor har vi fokus på at skabe overblik over både mængden og typen af energi, vi anvender. Dette hjælper os med at forstå vores nuværende påvirkning og identificere realistiske muligheder for at reducere energiforbruget inden for vores ramme som en mindre virksomhed.

Vi arbejder løbende med at optimere vores energiforbrug gennem enkle og omkostningseffektive tiltag, der passer til vores størrelse og ressourcer.

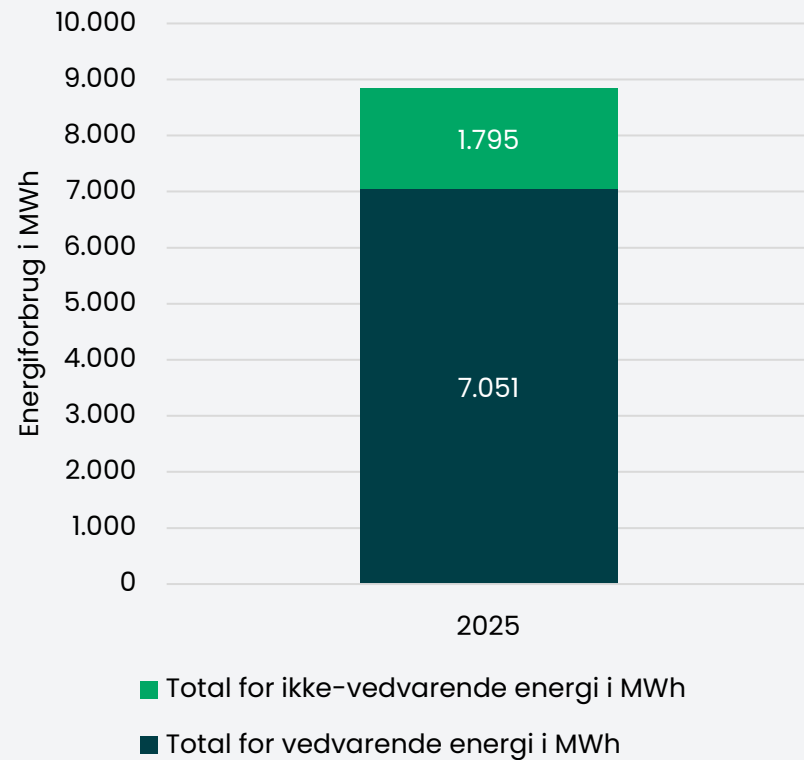
Vi er blandt andet i fuld gang med at udskifte vognparken til ældre køretøjer, hvor det giver mening i forhold til den daglige drift.

I 2025 var Thy Forsynings totale energiforbrug 8.846 MWh.



## Energiforbrug

Total energiforbrug i 2025: 8.846 MWh





# CO<sub>2</sub>e-udledninger: Scope 1 og 2

Dette CO<sub>2</sub>-regnskab omfatter udelukkende scope 1, som dækker de direkte udledninger fra egen drift (lokationsbaseret) samt scope 2, som både opgøres som lokationsbaseret og markedsbaseret.

Opgørelsen er baseret på de bedst tilgængelige data, men enkelte udledninger er estimeret, hvilket betyder, at præcisionen kan forbedres over tid i takt med et styrket datagrundlag.

Det bemærkes, at emissioner af metan (CH<sub>4</sub>)

og lattergas (N<sub>2</sub>O) ikke er medtaget fuldt i opgørelsen, selvom disse kan forekomme i forbindelse med f.eks. spildevandsrensning og biologiske processer, da vi ikke har teknologien til at opgøre disse på nuværende tidspunkt.

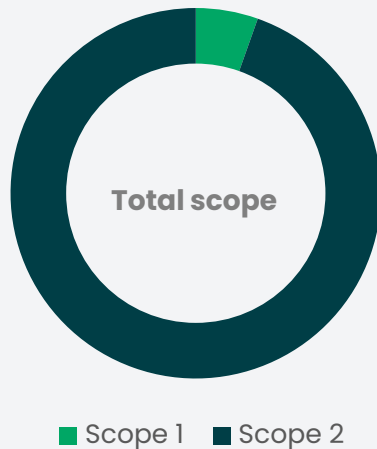
Formålet med opgørelsen er at skabe et grundlag for at kunne følge udviklingen i udledningerne og understøtte en løbende reduktion af den samlede CO<sub>2</sub>-belastning.

Den viste figur præsenterer Thy Forsynings

beregning af scope 1 og 2 for 2025, hvor udledningerne er opgjort i ton CO<sub>2</sub>e med udgangspunkt i forbrug af el, varme og brændstof.

Det skal bemærkes, at de geografiske forhold har betydning for energiforbruget, idet kommunen strækker sig over et stort område fra nord til syd. Det medfører et betydeligt energiforbrug, særligt til pumpning af drikkevand og transport af spildevand.

Se Datagrundslag for klima og miljø for flere tal for 2025 på side 35.



## CO<sub>2</sub>e-udledning

Scope 1 GHG-emissioner	tCO <sub>2</sub> e	193
Scope 2 GHG-emissioner (lokationsbaseret)	tCO <sub>2</sub> e	514
Samlet scope 1 og scope 2 GHG-emissioner (lokationsbaseret)	tCO <sub>2</sub> e	707
Scope 2 GHG-emissioner (markedsbaseret)	tCO <sub>2</sub> e	2.846
Samlet scope 1 og scope 2 GHG-emissioner (markedsbaseret)	tCO <sub>2</sub> e	3.039



## EGNE MEDARBEJDERE OG SAMFUND

Thy Forsynings medarbejdere er en central styrke for virksomhedens stabile drift, udvikling og langsigtede succes.

Vi ønsker at arbejde med et systematisk fokus på sikkerhed og trivsel for at skabe et trygt arbejdsmiljø, der understøtter høj medarbejdertilfredshed, reducerer ulykker og bidrager til en stabil og effektiv drift. Samtidig styrker en målrettet indsats inden for kompetenceudvikling medarbejdernes evne til at følge med den teknologiske udvikling, hvilket øger kvaliteten i opgaveløsningen og effektiviserer driften.

Samlet set er det vores mål at skabe et arbejdsmiljø, der fastholder og tiltrækker kvalificerede medarbejdere samt styrker Thy

Forsynings omdømme som en attraktiv og ansvarlig arbejdsplads.

### Udvikling i medarbejderstaben og organisationskultur

I de seneste år har Thy Forsyning oplevet en markant vækst i medarbejderstaben, både pga. implementeringen af genbrug/affaldsområdet, men også generelt. Det har medført tilgang af mange nye kolleger på tværs af organisationen. Denne udvikling har stillet øgede krav til både forandringsvillighed og systematisk oplæring for at sikre en effektiv integration af nye medarbejdere.

Virksomheden har haft et særligt fokus på at understøtte denne udvikling gennem kompetenceudvikling og løbende opfølgning.

Samtidig arbejdes der målrettet på at styrke en fælles virksomhedskultur, hvor værdier, samarbejde og trivsel er forankret på tværs af afdelinger og lokationer.

En stærk og inkluderende kultur anses som en central forudsætning for både medarbejderengagement og langsigtet værdiskabelse. Derfor prioriteres initiativer, der fremmer sammenhængskraft, videndeling og en fælles forståelse af virksomhedens mål og ansvar.



# Egne medarbejdere

## Muligheder og strategiske tilgang

Selskabet arbejder målrettet med at styrke trivsel, sikkerhed og systematisk kompetenceudvikling som centrale elementer i at være en attraktiv og ansvarlig arbejdsplads. En struktureret indsats for opkvalificering understøtter høj faglighed, effektiv drift og reducerer afhængigheden af eksterne ressourcer.

Der er desuden fokus på at udvikle en langsigtet talentpipeline gennem øget optag af lærlinge, elever og praktikanter. Dette bidrager til opbygning af fremtidige kompetencer og understøtter en stabil rekrutteringsbase.

## Væsentlige påvirkninger og fokusområder

Driften af vand- og spildevandsanlæg samt genbrugscentre indebærer særlige krav til arbejdsmiljø og sikkerhed. Arbejdsopgaverne kan omfatte fysiske risici, herunder arbejde i højden, i lukkede rum, kontakt med spildevand samt håndtering af affald og tunge løft. Derudover stiller en del af driften krav om døgnberedskab og høj leveringssikkerhed.

Den teknologiske udvikling inden for digitalisering, klimatilpasning og renseteknologi medfører et kontinuerligt behov for opdatering af medarbejdernes kompetencer.

## Risici

Utilstrækkeligt fokus på arbejdsmiljø og trivsel kan påvirke medarbejdertilfredshed samt evnen til at tiltrække og fastholde kvalificeret arbejdskraft. Tilsvarende kan utilstrækkelig videndeling og kompetenceudvikling hæmme innovation og effektiv drift.

Manglende opkvalificering i takt med den teknologiske udvikling kan medføre øget risiko for driftsforstyrrelser, lavere effektivitet og højere omkostninger. Desuden kan lav trivsel medføre øget sygefravær og reduceret produktivitet.

## Generelle karakteristika 2025

Samlet antal ansatte pr. 31/12-2025	71
Fordeling mænd/kvinder	56/15
Fastansatte/vikarer	67/4
Gns. antal fuldtidsbeskæftigede i 2025	67
Andel omfattet af overenskomst*	77%
Gns. antal uddannelsestimer	79,7 timer
Antal studerende/praktikanter	2 (1 er nu fastansat)
Årligt antal sygefraværsdage i procent af det samlede antal timer	839 dage 0,68%

\*ledere og medarbejder med videregående uddannelser er ikke omfattet af overenskomsten.



# Highlights i 2025

## Fremtidens medarbejder

– med fokus på ansvarlige løsninger

Den grønne omstilling er vigtigere end nogensinde, og unge talenter står klar til at gøre en forskel. En af disse er Alex.

Alex er i praktik hos Thy Forsyning som led i sin uddannelse til diplomingeniør inden for vand og miljø. Praktikopholdet strækker sig over fem måneder og afsluttes med eksamen i januar 2026.

Under opholdet indgår Alex som en del af projektafdelingens daglige arbejde og bidrager til konkrete opgaver inden for drikkevand og separatkloakering.

Alex har bl.a. bidraget til at beregne løsninger, der reducerer belastningen af renseanlæg og vandmiljø. Opgaverne løses i tæt samarbejde med kollegaer og eksterne entreprenører og giver praktisk erfaring med, hvordan tekniske løsninger omsættes til konkrete anlægsprojekter.

Alex har også deltaget i uddannelsesmesser, hvor han har fortalt om uddannelses- og jobmuligheder på vand- og miljøområdet.

Med sin viden, sit engagement og fokus på ansvarlighed er Alex godt på vej til at tage næste skridt i sin karriere i vandbranchen.

## Firmadag med socialt fokus

– styrker fællesskabet

Hvert år samles vi til en særlig firmadag, hvor fokus er på at styrke fællesskabet og den kultur, der binder os sammen. På denne dag træder vi væk fra de daglige opgaver og deltager i forskellige aktiviteter sammen.

Formålet er enkelt: vi er stærkere, når vi løfter i flok. Samtidig fejrer vi, at vi alle bidrager med vores egne perspektiver og evner, og at forskelligheder gør os bedre som team.

Dagen er fyldt med smil, latter og gode oplevelser. Vi lærer hinanden bedre at kende på tværs af afdelinger, nyder god mad og skaber minder, der styrker både kultur og samhørighed.

Firmadagen minder os om, at vi er mere end kollegaer – vi er et fællesskab, der vokser og trives sammen. Det er med til at skabe en arbejdsplads, hvor alle føler sig set, hørt og værdsat.

## Førstehjælpskursus

– uddannelse og sikkerhed for alle medarbejdere

En sikker arbejdsplads er en forudsætning for trivsel og succes. Hos Thy Forsyning tilbyder vi derfor alle medarbejdere adgang til blandt andet førstehjælpskurser.

Kurserne giver medarbejderne konkrete redskaber til at håndtere nødsituationer og styrker den fælles opmærksomhed på sikkerhed i det daglige arbejde. Det bidrager til et arbejdsmiljø, hvor vi passer på hinanden og reagerer hurtigt og sikkert, hvis der opstår en uventet situation.

Ved løbende at investere i medarbejdernes kompetencer understøtter vi en kultur, hvor sikkerhed og trivsel er en naturlig del af hverdagen. Målet er, at alle føler sig trygge, værdsatte og godt rustet til deres arbejde.



# Samfund

## Styrket tillid gennem gennemsigtighed og inkluderende service

Ved at arbejde målrettet med klar og rettidig kommunikation om driftsforstyrrelser, vandkvalitet og affaldsordninger har Thy Forsyning en stærk mulighed for at styrke tilliden blandt forbrugerne og reducere antallet af henvendelser og klager.

Gennemsigtighed om prisstruktur og takstudvikling kan samtidig bidrage til større forståelse for virksomhedens merværdi og skabe oplevet retfærdighed – også blandt økonomisk sårbare husstande.

En inkluderende tilgang til service, hvor der tages hensyn til ældre, digitalt udfordrede og personer med særlige behov, kan sikre bred adgang til information og ydelser og dermed forebygge oplevelser af eksklusion. Dette understøtter en mere ligeværdig og borgernær forsyning.

## Stabil drift og forsyningssikkerhed

Høj kvalitet og stabil drift inden for drikkevand og affaldshåndtering er afgørende for både sundhed, trivsel og miljø. Ved at prioritere forsyningssikkerhed og forebygge driftsforstyrrelser kan Thy Forsyning minimere gener som forurening, lugt og manglende adgang til basale ressourcer – og samtidig beskytte sit omdømme og sikre tillid fra både borgere og myndigheder.

Gennem aktivt samarbejde med civilsamfundet samt fokus på service, tilgængelighed og åbenhed kan Thy Forsyning styrke sin position som en ansvarlig, transparent og lokalt forankret forsyningsvirksomhed.





# Highlights i 2025

## Thy Genbrugsguider

– små guider, store forandringer

Det er vigtigt, at vi alle bliver bedre til at sortere affald, genbruge og genanvende. Det hjælper med at beskytte miljøet, reducerer affaldsmængderne og sparer ressourcer.

Når vi sorterer affald korrekt, kan vi genbruge materialerne. Det mindsker forurening og energiforbrug. På den måde bidrager vi alle til en fremtid, hvor ressourcerne udnyttes bedre.

Børn og unge er en særlig vigtig målgruppe. Gode sorteringsvaner skal grundlægges tidligt.

Derfor har vi skabt Thy Genbrugsguider, som er et sanseligt og legende undervisningsunivers for børnehaver og indskoling i Thy. Her bliver børnene uddannet til Genbrugsguider og får mulighed for at opdage, sortere og skabe med affald.

Formålet er at skabe en ny generation af genbrugsambassadører, som kan tage gode vaner med sig hjem og ind i fremtiden.

Thy Genbrugsguider er udviklet af Thy Forsyning i samarbejde med lokale institutioner og skoler i Thy.



# Samlet vurdering

Som vand-, spildevands- og affaldsselskab er vores sociale ansvar tæt forbundet med vores kerneopgave: at levere stabil, sikker og fremtidssikret forsyning til samfundet. Vi arbejder derfor struktureret med at:

- Forebygge negative påvirkninger
- Reducere sociale risici
- Udnytte muligheder for værdiskabelse
- Styrke transparens og dialog med interessenter

Gennem en systematisk tilgang til arbejdsmiljø, ansvarlig leverandørstyring, lokalsamfundsdialog og forbrugerbeskyttelse understøtter vi både stabil drift og langsigtet tillid.





## VIRKSOMHEDSADFÆRD

Thy Forsyning arbejder systematisk med god selskabsledelse og ansvarlig forretningspraksis.

Strukturen understøtter effektiv styring, kontrol og risikohåndtering med særligt fokus på compliance, informationssikkerhed og etisk adfærd.

Ledelsen har det overordnede ansvar for at sikre, at virksomheden efterlever gældende national og EU-retslig regulering samt relevante branchekrav. Dette omfatter løbende overvågning af lovgivning og standarder samt implementering af nødvendige tilpasninger i virksomhedens politikker og procedurer.



# Virksomhedsadfærd

## Politikker, kontroller og compliance

Virksomheden har etableret interne politikker og procedurer, der understøtter et robust kontrolmiljø og sikrer overholdelse af gældende krav, herunder:

- Implementering af NIS2-direktivet med fokus på informations- og cybersikkerhed
- Whistleblowerordning, der muliggør fortrolig rapportering af uregelmæssigheder
- Beredskabsplaner og forretningskontinuitet
- Løbende træning og awareness-aktiviteter inden for sikkerhed og GDPR

I 2025 har virksomheden ikke været involveret i sager, der har medført domsfældelser eller væsentlige bøder relateret til brud på lovgivning eller forretningsetik.

## Risikostyring

Der gennemføres løbende identificering og vurdering af væsentlige risici inden for compliance, informationssikkerhed, drift og forretningsetik. Risikostyringen er integreret i virksomhedens ledelsessystemer, og der iværksættes løbende afbødende tiltag for at reducere identificerede risici til et acceptabelt niveau.

## Kultur og etik

Thy Forsyning arbejder aktivt for at fremme

en organisationskultur baseret på ansvarlighed, integritet og gennemsigtighed. Medarbejdere informeres løbende om relevante politikker og forventninger til adfærd, og der tilstræbes en åben kultur, hvor potentielle problemstillinger kan adresseres uden frygt for repressalier.

## Kompetenceudvikling

Kompetenceudvikling inden for compliance og informationssikkerhed prioriteres højt.

## Fremadrettede regulatoriske krav

Fra 2026 vil virksomheden implementere klima- og energisyn i overensstemmelse med energieffektivitetsdirektivet. Dette understøtter virksomhedens strategiske fokus på energieffektivitet og reduktion af CO<sub>2</sub>-udledning som en del af den grønne omstilling.

## Interessevaretagelse og samarbejde

Ledelsen deltager aktivt i relevante samarbejdsfora og interessentdialoger relateret til virksomhedens kerneaktiviteter, herunder drikkevand, spildevand og affald/genbrug. Dette bidrager til videndeling, udvikling af best practice og understøttelse af sektorens udvikling. Et eksempel er deltagelse i Kystvandrådet i relation til den grønne trepart.

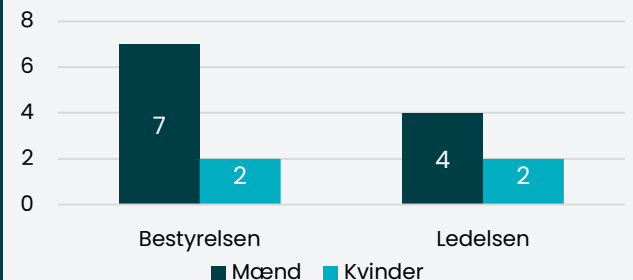
## Bestyrelsens sammensætning og governance-struktur

Virksomhedens øverste ledelsesorgan består af en bestyrelse med ni medlemmer. Bestyrelsen er sammensat af:

- Fem politisk udpegede medlemmer
- To forbrugervalgte medlemmer (for drikkevand og spildevand)
- To medarbejderrepræsentanter

Virksomhedens direkte indflydelse på bestyrelsens sammensætning er begrænset. Sammensætningen afspejler en interessentbaseret model, som bidrager til repræsentation af centrale interessentgrupper.

Fordeling af køn i de øverste ledelseslag 2025



Der er ikke fastsat mål for kønsdiversitet i de forskellige ledelseslag.



# APPENDIX

De følgende sider er en oversigt over rapportens data, den fulde væsentlighedsvurdering samt regnskabspraksis.



# Bilag 1: Resultat af væsentlighedsvurdering

IRO'er på væsentlige emner

Emne	Underemne	Beskrivelse af IRO	Retning
Klimatforandringer	CO <sub>2</sub> og Energi	Thy Forsyning har en indirekte og direkte påvirkning på emissioner, bl.a. fra indkøb af fx el, varme og materialer, samt kørsel i biler og udslip af metangas og lattergas fra egne processer.	Negativ påvirkning Inside-out
		Hvis Thy Forsyning ikke omstiller sig til vedvarende energikilder kan det skabe en finansiell risiko ved fx en CO <sub>2</sub> afgift eller stigende energipriser.	Risiko Outside-in
		Hvis Thy Forsyning ikke når i mål med CO <sub>2</sub> og energineutralitet frem mod 2030/2035, kan det svække selskabets omdømme og tilliden hos både interessenter, ejere og borgere.	Risiko Outside-in
	Klimatilpasning	Thy Forsyning kan opleve øgede omkostninger til klimatilpasning pga. hyppigere ekstremregn og oversvømmelser i fremtiden samt potentielle skader på infrastruktur fra stormflod og stigende vandstand.	Risiko Outside-in
		Fokus på uvedkommende vand og renovering af kloaknettet kan reducere klimasårbarheden og styrke miljøbeskyttelsen.	Mulighed Outside-in
	Tværgående	Thy Forsyning kan styrke sin rolle som en ansvarlig aktør ved åbent at dokumentere og kommunikere om fx energiforbrug, klimaregnskab, målsætninger og tiltag, fx ift. bæredygtige energiformer og klimatilpasningstiltag.	Mulighed Outside-in
Forurening	Luft	Thy Forsyning kan påvirke luftens renhed som følge af flere forskellige driftsmæssige processer, hvilket kan påvirke omverdenen negativt.	Negativ påvirkning Inside-out
		Luftforurening og lugtgener fra renseanlæg og affaldsprocesser kan skabe lokal modstand og negative reaktioner fra borgere og medier.	Risiko Outside-in
	Vand	Thy Forsyning kan have en negativ påvirkning ved potentiel udledning af urensset spildevand til vandmiljøet ved overløb.	Negativ påvirkning Inside-out
		Fokus på uvedkommende vand og renovering af kloaknettet kan reducere forureningsbegivenheder og styrke miljøbeskyttelsen.	Mulighed Outside-in
		Hvis tilladelser ændres, kan Thy Forsyning stå over for betydelige investeringer i nye håndterings- eller behandlingsmetoder.	Risiko Outside-in
	Alvorlige udledninger af mikroplast, kemikalier, medicinrester, urensset spildevand, kan skade Thy Forsynings omdømme som ansvarlig aktør og reducere offentlighedens tillid.	Risiko Outside-in	
	Tværgående	Ved at dokumentere og kommunikere forbedringer inden for forureningsfarer og reelle påvirkninger kan Thy Forsyning demonstrere høj miljøansvarlighed.	Mulighed Outside-in

Fortsætter på næste side.



Emne	Underemne	Beskrivelse af IRO	Retning
Vand	Vandudtag, forbrug og udledning	Tørke, ekstremregn og stigende grundvand kan potentielt presse både Thy Forsynings mulighed for indvinding og distribution af vand og skabe driftsforstyrrelser.	Risiko Outside-in
		Forringet grundvandskvalitet pga. risiko for nedsivning og forurening kan potentielt presse både indvindingsmuligheder og driftskapacitet, bl.a. ift. rensningsanlæg.	Risiko Outside-in
		Nye potentielle kildepladser ved fx Snedsted, Vandet Sø og Hvidbjerg Klitplantage kan øge robustheden og sikre en bæredygtig indvinding for Thy Forsyning.	Mulighed Outside-in
		Fokus på høj spildevandskvalitet kan påvirke økosystemer og vandmiljøer positivt.	Positiv påvirkning Inside-out
		Thy Forsyning har mulighed for at styrke omdømme og troværdighed gennem åbenhed om vandkvalitet og indvinding.	Mulighed Outside-in
Cirkulær økonomi	Ressourceindstrømning	Højere priser på materialer kan gøre det dyrere at gennemføre nødvendige anlægs- og renoveringsprojekter for Thy Forsyning og begrænse mulighederne for at vælge mere bæredygtige løsninger.	Risiko Outside-in
	Ressourceudstrømning	Hvis Thy Forsynings genbrugscentre og indsamlingsordninger ikke drives optimalt, kan værdifulde materialer gå tabt og genanvendelsesmål være svære at nå.	Negativ påvirkning Inside-out
		Nationale krav om højere genanvendelsesprocenter (55–65 % frem mod 2035) kan kræve investeringer i nye sorteringsløsninger, indsamling og faciliteter, som kan øge omkostningerne. Hvis målene ikke nås, kan der også ske skade på omdømme mm. hvilket på sigt også kan komme til at udføre en finansiel risiko.	Risiko Outside-in
	Affald	Thy Forsyning har mulighed for at engagere borgere i mere bæredygtig adfærd. Gennem information og vejledning kan Thy Forsyning bl.a. styrke korrekt sortering og reducere mængden af affald, der går til deponi.	Positiv påvirkning Inside-out
		Thy Forsyning kan have en negativ påvirkning på omverdenen, hvis farligt affald ikke håndteres korrekt.	Negativ påvirkning Inside-out
Tværgående	Ved at dokumentere resultater inden for genanvendelse, affaldsminimering og ressourceeffektivitet kan Thy Forsyning positionere sig som en ansvarlig og innovativ aktør.	Positiv påvirkning Inside-out	

Fortsætter på næste side.



Emne	Underemne	Beskrivelse af IRO	Retning
Egne medarbejdere	Arbejdsvilkår	Hvis medarbejdere oplever højt stressniveau, utryghed eller dårlig sikkerhed, kan det skade Thy Forsynings omdømme som attraktiv arbejdsplads og ligeledes påvirke mulighed for rekruttering og fastholdelse over tid. Ultimativt kan der også ske påbud og bøder ved dårligt arbejdsmiljø.	Risiko Outside-in
		Et systematisk fokus på sikkerhed og trivsel kan reducere ulykker, minimere driftsforstyrrelser og styrke tillid fra myndigheder og lokalmiljø. Dette kan også have en positiv påvirkning på rekruttering og fastholdelse.	Positiv påvirkning Inside-out
		Et systematisk fokus på kompetenceudvikling kan understøtte, at Thy Forsyning kan følge med den teknologiske udvikling (fx inden for digitalisering, ny renseteknologi m.m.), hvorved fejl minimeres, effektiviteten stiger og omkostningerne tillige mindskes.	Positiv påvirkning Inside-out
Forbrugere og slutbrugere	Informationsrelaterede virkninger	Uklar eller utilstrækkelig information om driftsforstyrrelser, vandkvalitet eller affaldsordninger kan skabe mistillid og øge antallet af klager til Thy Forsyning.	Risiko Outside-in
		Stigende takster kan skabe utilfredshed og understøtte social ulighed blandt forbrugerne, særligt i økonomisk sårbare husstande. Som monopol kan Thy Forsyning ligeledes møde kritik og utilfredshed, hvis merværdi og prisgrundlag ikke kommunikeres klart	Risiko Outside-in
		Tydelig kommunikation om afbrydelser og kvalitet kan styrke forbrugernes tillid, mindske belastningen ved kundeservice og styrke Thy Forsynings omdømme.	Positiv påvirkning Inside-out
	Manglende hensyn til personer med særlige behov (fx ældre, digitalt udfordrede eller handicappede) kan føre til eksklusion og kritik af serviceniveauet.	Risiko Outside-in	
Inklusion af forbrugere	Ved at prioritere samarbejder med civilsamfundet, service, tilgængelighed og åbenhed kan Thy Forsyning positionere sig som en ansvarlig og borgernær forsyningsvirksomhed.	Mulighed Outside-in	
Virksomhedens adfærd	Virksomhedskultur	Manglende styring af databeskyttelse kan skade omverdenen negativt, herunder borgere, som er kunder ved Thy Forsyning. Hvis fejl og uhensigtsmæssige forhold ikke rapporteres og stoppes rettidigt, kan problemer eskalere.	Negativ påvirkning Inside-out
		Brud på datasikkerhed eller persondata kan føre til myndighedssanktioner og betydelig omdømmeskade, herunder brud på tillid til Thy Forsyning som en ansvarlig leverandør.	Risiko Outside-in
		Angreb på kritiske systemer kan true forsyningsikkerheden og skabe alvorlige samfundsmæssige tilstande samt tillidstab.	Risiko Outside-in
		Et robust og opdateret beredskab kan styrke forsyningsikkerheden, reducere økonomiske tab ved hændelser og øge tilliden til Thy Forsyning som en professionel og ansvarlig aktør.	Mulighed Outside-in
		Systematisk fokus på governance og compliance kan bidrage til at forebygge fejl, reducere omkostninger på sigt og sikre en mere robust drift, som lever op til gældende krav.	Positiv påvirkning Inside-out
		Systematisk fokus på etik, whistleblower beskyttelse og ansvarlig adfærd, også ift. indkøb, kan styrke Thy Forsynings image som samfundsansvarlig virksomhed.	Mulighed Outside-in



# Datagrundlag for klima og miljø

Energiforbrug og drivhusgasser	Enhed	2025
Samlet energiforbrug	MWh	8.846
Samlet vedvarende energiforbrug	MWh	7.051
Samlet ikke-vedvarende energiforbrug	MWh	1.795
Andel af vedvarende energikilder i samlet energiforbrug	%	79,7
Andel af ikke-vedvarende energikilder fra energiforbrug	%	20,3
Total scope 1 og scope 2 GHG-emissioner (lokationsbaseret)	tCO <sub>2</sub> e	707
Scope 1 GHG-emissioner	tCO <sub>2</sub> e	193
Scope 2 GHG-emissioner (lokationsbaseret)	tCO <sub>2</sub> e	514
Outside of scope (lokationsbaseret)	tCO <sub>2</sub> e	664
Total scope 1 og scope 2 GHG-emissioner (markedsbaseret)	tCO <sub>2</sub> e	3.039
Scope 2 GHG-emissioner (markedsbaseret)	tCO <sub>2</sub> e	2.846

Forurening af vand og luft	Omfang	Stof
Spildevand	3,76 mg/l	Kvælstof
Spildevand	0,34 mg/l	Fosfor

Vi arbejder på en løsning, så der også kan måles udledning af metan og lattergas. Da disse endnu ikke er målbare, er de ikke medtaget i CO<sub>2</sub>e-tallene.

Vand	Enhed	2025
Antal drikkevandsanalyser	stk.	115
Heraf overholdelse af lovpligtige kvalitetskrav	%	100
Solgt mængde drikkevand	m <sup>3</sup>	3.083.111,0
Vandudtag	m <sup>3</sup>	3.235.798,0
Vandtab i mængde	m <sup>3</sup>	152.687,0
Vandtab udgør	%	4,8
Antal registrerede nedlukninger	stk.	116

Spildevand	Enhed	2025
Vandudledning fra rensesanlæg	m <sup>3</sup>	5.761.186,0
Spildevandsrensning	m <sup>3</sup>	2.263.365,0

Genbrug/Affald	Enhed	2025
Indsamlet mængde affald årligt	tons	33.095,5
Husstandsindsamlet affald	tons	11.395,9
Affald indsamlet på genbrugscentre	tons	21.699,6
Andel af husstandsindsamlet affald	%	34,4
Andel af affald indsamlet på genbrugscentre	%	65,6
Samlet mængde miljøfarligt affald	tons	1.186,6
Andel miljøfarligt affald	%	3,6



# Datagrundlag for egne medarbejdere og samfund

Ansatte per kontrakttype	Enhed	2025
Samlet antal ansatte pr. 31/12-2025	Antal	71
Fastansatte	Antal	67
Vikarer	Antal	4
Gns. antal fuldtidsbeskæftigede i 2025	Antal	67

Kønsfordeling blandt ansatte	Enhed	2025
Mænd	Antal	56
Kvinder	Antal	15
Andet	Antal	0
Ønsker ikke at oplyse	Antal	0

Lønforskelle og overenskomster	Enhed	2025
Modtager medarbejderne en løn, der er lig med eller over den gældende mindsteløn for det land, der rapporteres fra?		Ja
Medarbejdere omfattet af overenskomster*	%	77

\*ledere og medarbejder med videregående uddannelser er ikke omfattet af overenskomsten.

Gennemsnitligt antal uddannelsestimer fordelt på køn	Enhed	2025
Mænd	Timer	38,9
Kvinder	Timer	40,8
Total	Timer	79,7

Sygefravær	Enhed	2025
Sygefraværsdage årligt	Antal	839,27
Andel af det samlede antal timer	%	0,68

Yderligere generelle karakteristika	Enhed	2025
Kønsfordeling i virksomhedens ledelseslag (Kvinder ift. mænd)	Ratio	0,33
Studerende, lærlinge- og praktikpladser	Antal	2



# Datagrundlag for virksomhedsadfærd

**Domme og bøder for korruption og bestikkelse****Enhed 2025**

Antal af domsfældelser for overtrædelse af love om korruption og bestikkelse	Antal	0
Samlet beløb for bøder for overtrædelse af love om korruption og bestikkelse	DKK	0

**Yderligere generelle karakteristika****Enhed 2025**

Kønsfordeling i bestyrelsen (Kvinder ift. mænd ratio)	Ratio	0,22
Whistleblower ordning		Ja



# Regnskabspraksis for miljødata

## Energiforbrug og drivhusgasudledninger

### Samlet energiforbrug

Virksomhedens samlede energiforbrug opgøres som summen af forbrug af energi og brændstoffer på tværs af alle aktiviteter. Opgørelsen omfatter energiforbrug fra både fossile og vedvarende energikilder inden for scope 1 og scope 2.

### Scope 1 (direkte emissioner)

Scope 1 omfatter direkte drivhusgas-udledninger fra kilder, der ejes eller kontrolleres af virksomheden, herunder køretøjer samt anlæg til lokal varme- og energiproduktion.

Data indsamles fra regnskabssystemet og dækker hele Thy Forsyning.

Emissioner beregnes ved brug af de senest tilgængelige emissionsfaktorer offentliggjort af UK's Department for Energy Security & Net Zero (DEFRA).

Det bemærkes, at emissioner af metan (CH<sub>4</sub>) og lattergas (N<sub>2</sub>O) ikke er medtaget fuldt i opgørelsen, selvom disse kan forekomme i forbindelse med f.eks. spildevandsrensning og biologiske processer, da vi ikke har teknologien til at opgøre disse på nuværende tidspunkt.

### Scope 2 (indirekte emissioner)

Scope 2 omfatter indirekte emissioner fra indkøbt elektricitet og varme.

### Definitioner

Ved opgørelse af Scope 2 i CO<sub>2</sub>-regnskaber skelnes der mellem lokationsbaseret og markedsbaseret metode.

Den lokationsbaserede metode afspejler de gennemsnitlige emissioner fra elnettet i det område,

hvor energiforbruget finder sted. Den viser altså den faktiske klimabelastning fra det geografiske energimix.

Den markedsbaserede metode tager derimod udgangspunkt i de specifikke energikøb, virksomheden har foretaget, f.eks. gennem oprindelsesgarantier eller grønne el-aftaler. Her afspejles virksomhedens aktive valg af energikilder.

Lokationsbaseret metode: For det lokationsbaserede elforbrug anvendes emissionsfaktorer fra den senest tilgængelige Miljødeklaration fra Energinet.

Markedsbaseret metode: For det markedsbaserede elforbrug anvendes emissionsfaktorer fra den senest tilgængelige el-deklaration fra Energinet.

For fjernvarme anvendes emissionsfaktorer fra årlig fjernvarmedeklaration fra varmeforsyningsselskab.

### Udenfor scope

Består af biogene CO<sub>2</sub>-emissioner, som der er krav om rapporteres separat fra scope 1, 2 og 3. Biogene emissioner er CO<sub>2</sub>, som kommer fra forbrænding eller nedbrydning af biogene kilder. I beregningen for Thy Forsyning indgår biogene emissioner fra biogas, elektricitet og diesel (hvor der er et biogent element i). Dette skyldes, at biogene kilder optager noget CO<sub>2</sub> under fotosyntesen og frigiver noget CO<sub>2</sub>, når den biogene kilde forbrændes eller nedbrydes. Produkterne betragtes derfor som CO<sub>2</sub>-neutrale.

### Drikkevand

Virksomheden opgør det samlede vandudtag fra alle lokationer i m<sup>3</sup>.

Opgørelsen omfatter alt vand, som virksomheden tager ud, og der oplyses også tal for vandspild og antal drikkevandsanalyser.

## Spildevand

Forskellen mellem vandudledning fra et rensesanlæg og spildevandsrensning handler mest om, hvilket trin i processen man taler om:

Spildevandsrensning handler om at rense beskidt vand fra f.eks. husholdninger, industri og regnvand. Formålet er at gøre vandet så rent, at det ikke skader miljøet.

Vandudledningen er det rensede vand, der bliver ledt ud i naturen (fjord og hav), og som også indeholder regnvand.

## Forurening af vand og luft

Thy Forsyning måler i dag på kvælstof- og fosforniveau i vandudledning. Vi arbejder på en løsning, så der også kan måles udledning af metan og lattergas. Da disse endnu ikke er målbare, er de ikke medtaget i CO<sub>2</sub>e-tallene.

## Ressourceforbrug, cirkulær økonomi og affald

Affaldsdata indsamles og Thy Forsyning rapporterer til Affaldsviden.dk.

Affaldsviden.dk får også indrapporteringer fra de aftagere af affald, hvor vi ikke selv har tallene for de samlede mængder.

Opgørelsen inkluderer også affald håndteret via særlige ordninger som f.eks. de røde miljøkasser til husstandsindsamlet farligt affald.

Det bemærkes, at ikke alle affaldsfraktioner nødvendigvis indgår i beregningen af genanvendelsesprocenten, hvilket kan medføre afvigelser mellem total affaldsmængde og genanvendt andel.



# Regnskabspraksis for medarbejdere og governance

## Generelle karakteristika

Thy Forsyning opgør de generelle karakteristika for egen arbejdsstyrke på baggrund af standardiserede dataudtræk fra HR-systemet. Opgørelsen omfatter antallet af medarbejdere fordelt på fastansatte og vikarer opgjort pr. 31. december 2025.

## Løn

Thy Forsyning vurderer årligt, om medarbejdernes løn ligger på eller over det gældende mindsteløsniveau. I Danmark fastsættes mindstelønnen typisk gennem kollektive overenskomster. Praktikanter og lærlinge indgår ikke.

## Overenskomster

Thy Forsyning opgør andelen af medarbejdere, der er omfattet af en kollektiv overenskomst, som antallet af overenskomstdækkede medarbejdere divideret med det samlede antal medarbejdere og multipliceret med 100.

Opgørelsen baseres på HR-registreringer af ansættelsesvilkår.

Ledere og medarbejder med videregående uddannelser er ikke omfattet af overenskomst.

## Uddannelse

Alle medarbejdere registrerer årlige uddannelsestimer i lønsystemet, såsom AMU kurser, e-learning og ledertræning. Opgørelsen bygger på arbejdsgivers samlede oversigt over gennemførte uddannelsestimer og beregnes som gennemsnitlige årlige uddannelsestimer for henholdsvis mandlige medarbejdere, kvindelige medarbejdere og alle medarbejdere samlet.

Sidemandsoplæring er ikke medtaget i antal uddannelsestimer, da vi ikke har et system, som gør det muligt at registrere.

## Domme og bøder for korruption og bestikkelse

Hvis der skulle opstå situationer, hvor Thy Forsyning bliver part i domfældelser relateret til korruption og bestikkelse, uanset om de vedrører virksomhedens egne forhold eller medarbejdere i tjeneste, vil det blive registreret.

Derudover vil alle beløb vedrørende bøder opgøres som det samlede beløb, der skal betales for overtrædelser af lovgivning mod korruption og bestikkelse, herunder beløb der allerede er betalt eller fortsat er udestående. Opgørelsen vil tage udgangspunkt i virksomhedens finansielle registreringer og omfatter kun forhold, der direkte vedrører Thy Forsyning.

# Thy Forsyning A/S

Tigervej 8

7700 Thisted

Tlf.: 88 91 77 77

info@thyforsyning.dk

[www.thyforsyning.dk](http://www.thyforsyning.dk)



**THY FORSYNING**